

PROBLEMATIKA POŠKOZENÝCH FOTOGRAFIÍ Z FONDU ZDEŇKA NEJEDLÉHO Z MASARYKOVA ÚSTAVU AV ČR¹

ŠTĚPÁNKA BORÝSKOVÁ – BLANKA HNULÍKOVÁ

Úvod k problematice

Rodinné archivy a osobní fondy obecně obsahují nejrůznější dokumenty, které sahají hlouběji do minulosti a představují cenné informace vzešlé z činnosti jednotlivců. Fotografie obecně v osobních fondech představují velmi cenný zdroj informací, které dokreslují život a dobu dané osobnosti. Jsou velmi často využívány v publikační oblasti a také ve výstavnictví. Obecně lze říci, že veškeré fotografické techniky jsou více, či méně vzhledem ke své fyzikálně-chemické podstatě velmi choulostivé sbírkové předměty, na druhé straně tyto sbírky patří k často využívaným.

Politický význam Zdeňka Nejedlého znamenal také velký publicistický ohlas, jehož nedílnou součástí byla právě fotografie. Zejména v éře komunismu byly fotografie Nejedlého a jeho rodiny často publikovány v různých periodikách, v knižních publikacích a také byly využity při výstavách. Právě k těmto účelům byly pořizovány někdy pořizovány kopie z originálů, jindy se vystavovaly originály. Z porovnání dobových snímků a z nich později pořízených, kopiích můžeme získat přehled např. o fyzickém stavu ordinálních fotografií v době zhotovení jejich reprodukcí, zda byly již poškozené anebo k degradaci došlo, až po pořízení kopie. O typech výřezů kopií obrazu originálních fotografií a později použitých např. v publikacích.

1. Osobnost Zdeňka Nejedlého

Akademik Zdeněk Nejedlý byl historik, muzikolog, a v neposlední řadě také politik, který se do české historie zapsal jako velmi kontroverzní osobnost, která výrazně ovlivnila v negativním i pozitivním smyslu českou kulturu dvacátých až padesátých let 20. století. Působení Zdeňka Nejedlého v českém kulturním prostředí a později v politice představuje významný časový úsek od období první republiky, až po padesátá léta 20. století.

¹ Tato studie vznikla na Akademii múzických umění v Praze v rámci projektu *Zhodnocení a interpretace fotografického fondu Archivu Akademie věd ČR* podpořeného z prostředků Institucionální podpory na dlouhodobý koncepční rozvoj výzkumné organizace, kterou poskytlo MŠMT v roce 2014. Projekt probíhá v letech 2014–2018 a na jeho řešení spolupracuje Katedra fotografie Filmové a televizní fakulty Akademie múzických umění v Praze, resp. obor Restaurační fotografie a Masarykův ústav a Archiv AV ČR, v. v. i.

2. Informace o fondu Zdeňka Nejedlého

Časový rozsah dokumentů představuje období mezi lety 1796 až 1990.

Fond *Zdeněk Nejedlý*, uložený v Archivu AV ČR², je složitým rozsáhlým osobním fondem resp. spíše rodinným archivem a sbírkou, o rozsahu cca 160 bm. Jeho součástí je nejen Nejedlého písemná pozůstalost, ale také písemnosti jeho rodinných příslušníků, některých spolupracovníků a v neposlední řadě sbírky, jejichž původcem je nejen Nejedlý, ale také *Kabinet Zdeňka Nejedlého* při ČSAV.³

Časová období jsou strukturována do několika etap:

- Období 1860–1885: Rod Zdeňka Nejedlého po otci; rod po matce (Bubákoví, Válkovi); rodiče Roman a Kateřina Nejedlých (1880–1919) a sourozenci – samostatně i se svými rodinami. Rod Marie Nejedlé (Brichtovi, Prokopovi), rodiče Arnošt a Zdenka Brichtovi a sourozenci – samostatně i se svými rodinami (1885–1912).
- Období 1886–1905: Zdeněk Nejedlý a Marie, rozená Brichtová, samostatně i skupinové fotografie do sňatku.
- Období 1905–1939: činnost a rodina Zdeňka Nejedlého (manželka a děti: Zdeňka a Vít).
- Období 1939–1945: emigrace v Sovětském svazu. (...) Vít Nejedlý: portréty, skupiny s rodinou, přáteli a spolupracovníky. (...) Jeho pohřeb na Dukle r. 1945.
- Období 1945–1962: návrat do vlasti 1945, pobyt v Košicích, přelet s vládou do Prahy; první poválečná veřejná vystoupení; (...) projevy na v českých městech. (...) Zdeněk Nejedlý při významných státních a stranických aktech (parlament, vláda, ÚV KSČ) a oslavách. (...) Pohřeb Zdeňka Nejedlého, posmrtné vzpomínkové akce (výstavy, pamětní deska, vzpomínky u hrobu na Vyšehradě aj.).⁴

3. Typy fotografických technik

Časový rozsah fondu Zdeňka Nejedlého představuje jak rané počátky existence fotografie (zastoupení ferrotypii), přes období vizitek a kabinetek, až ke klasické želatinostříbrné fotografii s úpravami obrazu – retuše, americká retuš. Problematika takto časově rozsáhlých osobních fondů z pohledu preventivní péče o fotografické materiály spočívá především v identifikaci jednotlivých fotografických materiálů, protože právě toto časového období se vyznačuje velkou škálou různých materiálů, ty ovšem také vykazují jiné nároky např. na podmínky uložení atd.

Z průzkumu fotografických technik v osobním fondu Nejedlý Zdeněk (dále Z. N.) jsme se zaměřily na chronologické uvedení výskytu fotografických technik podle jejich charakteristických znaků a poškození.

Tento fond obsahuje převážně dobové monochromatické fotografie a kopie těchto originálů většinou na novodobém barytovém papíru s želatinostříbrnou citlivou vrstvou. Torzovitě jsou zastoupeny i negativy na různých typech podložky, ty však nebyly zahrnuty do průzkumu identifikace fotografických technik. Při průzkumu části fondu (rodiče Z. N.) byla identifikována fotografická technika na plechové podložce – ferrotypie⁵, která byla dříve mylně identifikována dcerou Z. N. Zdenou Nedvědovou, jako nejstarší komerčně používanou fotografickou techniku daguerotypie. Dále pozitivy na papíro-

² Informace o fondu ze systému PEvA. PEvA – *webový prohlížeč: Fond Nejedlý Zdeněk* [online]. Národní archiv, 2014 [5. 10. 2016]. Dostupné z: <http://digi.nacr.cz/peva/index.php> [5. 10. 2016].

³ <http://www.mua.cas.cz/cs/akce/zpracovani-slozitych-osobnich-archivu> [5. 10. 2016].

⁴ Jiránek, Jaroslav – Soukupová, Eva – Svadbová, Blanka – Vodrážková, Anna – Zachařová, Stanislava: Průvodce po archivu Zdeňka Nejedlého. Praha 1976, s. 167–168.

⁵ Ústní podání správkyň fondu P. Tomsové 3. 11. 2016, badatelna MUA AV ČR, Workshop Preventivní péče o fotografické archíválie

vé podložce – albumin, kolódium, želatina. Albuminové a kolódiové fotografie byly ad-justovány na druhotné kartónové podložce – typu vizitky nebo kabinetky⁶. Z informací na podkladových kartónech vizitek a kabinet lze vyčíst autora fotografie, adresu ateliéru atd. z pražských ateliérů uvedme Jana Mulače, Jana Tomáše, Moritze Ludwiga Wintera a ateliér Langhans. Z doby druhé světové války až do 60. let dvacátého století uvedme několik fotografií, jejichž autorství bylo možné identifikovat. Autorem velmi působivého portrétu Zdeňka Nejedlého z roku 1938 byl přední představitel československé avantgardní fotografie Jaromír Funke⁷. Tento portrét byl velmi často používán jak pro tiskové, tak výstavní účely. Mezi fotografie z poválečného období, kteří pořizovaly především snímky reportážního charakteru lze uvést Františka Vopata a Karla Štolla, který Nejedlého fotografoval do konce jeho života.

Mezi typické projevy degradace, které napomáhají při identifikaci jednotlivých fotografických technik, patří výskyt stříbrných zrcátek nejvíce u stříbroželatinových fotografií, ale lze se s ním setkat i u albuminových fotografií. Pro kolódiové fotografie je typické blednutí obrazu. V tomto fondu se vyskytují kolódiové fotografie s odlupování citlivé vrstvy.

4. Využívání fotografií pro tiskové a výstavní účely

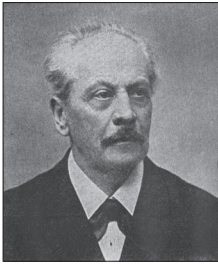
Fotografie z osobního fondu Zdeňka Nejedlého jsou dokladem významu jeho osoby. V průběhu doby byly pramenem badatelského zájmu i zdrojem obrazu pro publikační výstupy. Z hlediska preventivní péče a archivního zpracování je možné sledovat děj jejich užívání a současně jejich zástupce v různých úrovních kvality fyzického stavu. Po prvotním seznámení s touto problematikou byly vysledovány dvě oblasti tematického zájmu, a to: blízcí členové rodiny a samotná osoba Zdeňka Nejedlého.

Následovně jsou uvedeny různé příklady snímků z osobního fondu Nejedlého Zdeňka. Portrét jeho otce Romana Nejedlého (1844–1920) byl v průběhu let použit v literatuře několikrát. Snímek je ve fondu v několika exemplářích: originální fotografie formátu vizitka z pražského fotografického ateliéru V. Donát a tři fotografické reprodukce⁸. Přestože byl snímek vícekrát použitý, fyzický stav odpovídá stáří fotografie a nevykazuje výrazné poškození. Lze předpokládat, že byly pro tiskovou předlohu většinou využívány reprodukce. Přesto je při porovnání výsledných obrazových výstupů viditelný rozdíl ve zpracování obrazových předloh. V díle Jaroslava Kojzara *Vítězná cesta* je použit oříznutý snímek v kontrastní úpravě obrazu. V další knize Jaroslava Kojzara *O Zdeňku Nejedlém* autor použil snímek neoříznutý a i obrazová úprava se více přibližuje originálu. Dalším příkladem využití fotografie je z knihy Milady Červinkové *Zdeňk Nejedlý*, zde autorka snímek přizpůsobila obrazové příloze. Portrét po oříznutí změnil formát a i barevná úprava je změněna.

⁶ Vizitky a kabinetky měly standardizovaný rozměr kartónové podložky. Vizitkové fotografie nejvíce albuminové a kolódiové později i želatinové se lepily na kartón 63 x 102 mm. Kabinetky byly rozšířené po roce 1866, jejich formát byl 110 x 170 mm. Na rubu podkladového kartónu byly uváděny informace o ateliéru apod. Scheufler, Pavel: *Historické fotografické techniky*. Praha 1993, s. 29–31.

⁷ O jmenovaném fotografovi píše například Birgus, Vladimír – Scheufler, Pavel: *Fotografie v českých zemích 1839–1999*. Praha 1999, s. 55–60.

⁸ Soubor snímků je ve fondu evidován pod inventárním číslem 7d/F1.



Portrét Romana Nejedlého v různých publikacích

Podobné využívání je fotografie jeho matky Kateřiny Nejedlé rozené Bubákové (1843 až 1923). Ve fondu je opět zastoupena několika provedeními: originální fotografie formátu vitzka pražského fotografického ateliéru V. Donát se třemi reprodukcemi. V publikacích se objevují varianty oříznuté a s upraveným obrazem.



Různé exempláře portrétu Kateřiny Nejedlé

Fotografie prarodičů Víta a Josefy Nejedlých, která je ve fondu zastoupena originální kabinetkou z fotografického ateliéru Josefa Mulače s jednou reprodukcí¹⁵, nebyla tak často publikována. Fotografie je na citlivé vrstvě poškrábaná a okraje jsou znečištěné lepidlem. Předpokládá se, že poškození i znečištění mohlo být způsobeno používáním. V průběhu let bylo několik výstav, kde byly vystaveny fotografie spjaté se životem Zdeňka Nejedlého. Při výstavách mohla být měněna nebo upravována lepenková pasparta snímku, a mohlo tak dojít ke znečištění snímku lepidlem.

⁹ Snímek z publikace Kojzar, Jaroslav – Ryska, Jan: Vítězná cesta. O životě a diele Zdeňka Nejedlého. Bratislava 1954, nestr. obr. příloha mezi s. 24–29.

¹⁰ Obrazová příloha knihy Kojzar, Jaroslav – Ryska, Jan: O Zdeňkovi Nejedlém. Praha 1953, nestr. obr. příloha mezi s. 20–21.

¹¹ Fotografie z díla Červinková, Milada (ed.): Zdeněk Nejedlý. Praha 1954, nestr. obrazová část – Litomyšl.

¹² Fotografie z obrazové přílohy Kojzar, J. – Ryska, J.: Vítězná cesta. O životě a diele Zdeňka Nejedlého. Bratislava 1954, nestr. obr. příloha mezi s. 24–29.

¹³ Snímek z publikace Kojzar, J. – Ryska, J.: O Zdeňkovi Nejedlém. Praha 1953, nestr. obr. příloha mezi s. 20–21.

¹⁴ Zástupce fotografie z knihy Červinková, M. (ed.): Zdeněk Nejedlý. Praha 1954, nestr. obrazová část – Litomyšl.

¹⁵ Inventurní číslo fotografie je 1/F1.



16

Portrét prarodičů Zdeňka Nejedlého

Snímek Zdeňka Nejedlého z dětství z let 1886 má zajímavý vývoj využívání. Originální fotografie je velkoformátový rodinný portrét, kde malý Zdeněk ve věku asi osmi let stojí u křesla¹⁷. Tento portrét nebyl v publikacích často využíván, setkáváme se pouze s výřezem malého Zdeňka Nejedlého. Ve fondu je uložen originální pozitiv, negativ pro tvorbu reprodukcí a pět reprodukcí výřezu stojícího chlapce. V průběhu užívání je znatelné, že se používaly pro publikace nejprve přímé reprodukce a pak reprodukce reprodukcí. Výsledný obraz tak mírně ztrácí detaily zobrazení, ale originální fotografie není využívána a nevykazuje zásadní poškození, jen je znečištěná kartonová podložka.



18

Děti Romana a Kateřiny Nejedlých v roce 1886. Velkoformátový rodinný portrét

¹⁶ Ukázka využití snímku v publikaci Červinková, M. (ed.): Zdeněk Nejedlý. Praha 1954, nestr. obrazová část – Litomyšl.

¹⁷ Soubor snímků je evidován pod inventárním číslem 18/F1.

¹⁸ Snímek z publikace Křefan, Jiří: Zdeněk Nejedlý. Politik a vědec v osamění. Praha – Litomyšl 2012. Obrazová příloha, s. 445, č. obr. 6.



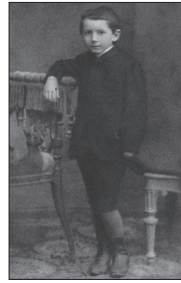
19



20



21



22

Dětský portrét Zdeňka Nejedlého

Při zpracování obrazových předloh pro tisk se projevil i vliv použité tiskové techniky. Většina obrazových příloh byla zpracována formou polotonálního autotypického fotomechanického tisku. Pouze mimořádně byl použit kvalitnější světlotisk s kolotypickým rastroem, který je pro zpracování fotografické předlohy vhodnější a přesnější.

Osobní portrét Zdeňka Nejedlého, maturanta z roku 1896 je v osobním fondu zastoupen originální fotografií ve formátu vizitky, dvěma kusy negativů a šesti reprodukcemi²³. Autorem snímku je fotograf z Litomyšle J. Ludvík. Originální vizitka nevykazuje významnější poškození, stav odpovídá stáří fotografie. Je předpokladem, že větší množství reprodukcí bylo v průběhu doby používáno jako zdroje obrazu pro publikační činnost, a nedošlo tak k výraznému poškození historického originálu.

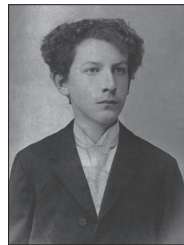
Na následujících příkladech je možné vidět pouze lehké rozdíly v tiskových výstupech snímku. V některých částech je použita výrazná krycí retuš, která především v okolí okrajů vlasů tvoří nepřirozený ostrý přechod. Současně působí portrét ploše, ale zřejmě byl snadnější na tisk. Snímek použitý v publikaci Milady Červinkové *Zdeněk Nejedlý* je s tlačným razidlem. Předpokladem je, že předlohová fotografie byla užita jako průkazová fotografie.



24



25



26

Maturitní fotografie Zdeňka Nejedlého

¹⁹ Reprodukce s viditelným zlomem v levém horním rohu Kojzar, Jaroslav – Ryska, Jan: O Zdeňkovi Nejedlém 1953, s. 20.

²⁰ Fotografická reprodukce použitá jako tisková předloha pro obrazovou část v knize Milady Červinkové *Zdeněk Nejedlý*.

²¹ Snímek v obrazové příloze po vytištění dle předchozí předlohy uvedený v knize Červinková, Milada (ed.): *Zdeněk Nejedlý*. Praha 1954, nestr. obrazová část – Litomyšl.

²² Další příklad obrazového zpřístupnění fotografie Červinka, František: *Zdeněk Nejedlý. Studie s dokumentárními přílohami*. Praha 1969, nestr. obr. příloha mezi s. 12–13.

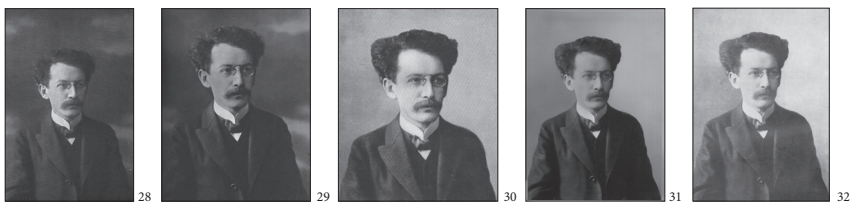
²³ Všechny exempláře snímku jsou evidovány ve fondu pod inventárním číslem 52/F2.

²⁴ Snímek z publikace Kojzar, J. – Ryska, J.: *Vítězná cesta; O životě a díle Zdeňka Nejedlého*, s. 53.

²⁵ Obrazová dokumentace z knihy Kojzar, J. – Ryska, J.: *O Zdeňkovi Nejedlém* 1953, s. 37.

²⁶ Fotografie z knihy Červinková, M. (ed.): *Zdeněk Nejedlý*. Praha 1954, s. 27.

Portrét Zdeňka Nejedlého z roku 1909, doby jeho jmenování profesorem Karlovy univerzity, který byl vyhotoven v pražském ateliéru fotografa Josefa Mulače²⁷. Ve fondu jsou dva originální snímky se sedmi negativy a pěti fotografickými reprodukcemi. V následujících snímcích jsou zobrazeny různé varianty využití snímku profesora Zdeňka Nejedlého.



Portrét Zdeňka Nejedlého, profesor Karlovy univerzity

Rodinná fotografie Zdeňka a Marie Nejedlých s dětmi Vítem a Zdenou před vilou v Turnově, kdy sedí na lavičce, je snímkem velmi používaným, ve fondu Zdeněk Nejedlý je snímek ve dvou originálních exemplářích a dvou fotografických reprodukcích³³. Záběr na dvojici manželů s dětmi na lavičce byl používán v různých variacích, především s drobnými odchylkami oříznutého obrazu. Dále jsou na následujících snímcích vidět drobné rozdíly v prokreslení obrazu. Originální snímky ve fondu nevykazují významné poškození, protože zdrojem obrazu byly většinou reprodukcce.



Rodinná fotografie manželů Nejedlých s oběma dětmi

²⁷ Snímek je evidován ve dvou originálních exemplářích pod inventárními čísly 63a/F2 a 63b/F2.

²⁸ Zástupce snímku z knihy Na paměť Zdeňka Nejedlého, Nakladatelství politické literatury 1966.

²⁹ Fotografie z knihy Červinková, Milada (ed.): Zdeněk Nejedlý. Praha 1954, s. 39.

³⁰ Snímek použitý v publikaci Výstava Národní tradice v díle Zdeňka Nejedlého, Únor–březen 1953. I, Umělecko-průmyslové museum v Brně, s. 6.

³¹ Fotografie použitá jako tisková předloha pro obrazovou přílohu v knize Milady Červinkové Zdeněk Nejedlý. Červinka, František: Zdeněk Nejedlý. Praha 1969, s. 72.

³² Inventární číslo je 76/F2.

³⁴ Fotografická reprodukce snímku manželů Nejedlých s oběma dětmi.

³⁵ Snímek z knihy Na paměť Zdeňka Nejedlého, Nakladatelství politické literatury 1966, s. 13.

³⁶ Snímek z publikace Kojzar, J. – Ryska, J.: Vítězná cesta. O životě a díle Zdeňka Nejedlého, s. 56.

³⁷ Z obrazové dokumentace v knize Červinka, F.: Zdeněk Nejedlý. Praha 1969, s. 56.

Ateliérová fotografie manželů Nejedlých s dcerou Zdenou pochází z jara roku 1911, originální snímek je ve fondu zastoupen dvěma exempláři a jednou reprodukcí³⁸. Autorem snímku je smíchovský fotograf Josef Mulač. Jeden z exemplářů snímku je mírně poškozen, má lehce odřenou citlivou vrstvu. Na následujících snímcích je fotografická reprodukce, která sloužila jako předloha pro tiskovou obrazovou předlohu v knize Františka Červinky *Zdeněk Nejedlý*. Po úpravě pro tisk a po vytištění je snímek méně kontrastní s menšími detaily.



Fotografie manželů Nejedlých s dcerou Zdeňkou

Fotografie sedícího Víta Nejedlého na houpacím koni je ve fondu zastoupen originálním pozitivem a fotografickou reprodukcí⁴¹. Snímek nebyl použit v obrazových přílohách knih, ale reprodukce byla pořízena pravděpodobně pro výstavní účely. Ve srovnání s předcházejícími příklady je tato fotografie silně poškozena. Citlivá vrstva je potrhána, spráhuje se a má nedostatečnou adhezi k papírové podložce. Pravý okraj fotografie je křehký a část se oddělila. Při porovnávání s reprodukcí je znát, že poškození nebylo v době vzniku snímku, tak výrazné. Originální fotografie ve srovnání s reprodukcí také vykazuje známky lehkého vyblednutí a ztráty prokreslení detailů obrazu.



Vít Nejedlý na houpacím koni

³⁸ Inventární číslo v evidenci fondu je 71/F2.

³⁹ Fotografická reprodukce snímku Josefa Mulače.

⁴⁰ Obrazová příloha z knihy Červinka, F.: *Zdeněk Nejedlý*. Praha 1969, s. 56.

⁴¹ Snímek je veden v evidenci pod inventárním číslem 87b/F2.

⁴² Snímek originální fotografie dokumentující současný stav poškození.

⁴³ Fotografická reprodukce s lesklým povrchem, který je v dobrém fyzickém stavu.

Fotografie stojícího tříletého Víta Nejedlého v pražském bytě v roce 1915 je obdobným příkladem poškození jako předchozí snímek. Ve fondu Zdeněk Nejedlý je uložen originální pozitiv a fotografická reprodukce s lesklou úpravou povrchu. Na následujícím snímku je možné posoudit změnu fyzického stavu od okamžiku vzniku reprodukce. Originální fotografie je silně poškozená, má odlupující se citlivou vrstvu. Pravá část fotografie je mechanicky poškozená. Při srovnání obou fotografií je na pozadí postavy vidět, že na reprodukci chybí některé detaily. Na reprodukci je na levém okraji fotografie drobné poškození vykopírované z negativu. Je předpokladem, že poškození v době vzniku reprodukce neexistovala, protože pokud by bylo poškození retušováno, proč by nebyla retušována i lehká vada v levé části snímku z negativu.



Stojící chlapec, Vít Nejedlý

Posledním příkladem různých úrovní poškození je fotografie Zdeny Nejedlé na zahradě v Turnově z roku 1915, která existuje ve fondu pouze v jediném exempláři bez reprodukce. Fotografie je velmi silně poškozená, citlivá vrstva se odlupuje. Taková to úroveň poškození mohla být způsobena více vlivy. Je předpokladem, že poškození mohlo mít počáteční impuls již ve způsobu fotografického zpracování. Dále jistě působily vnější vlivy, tedy teplota a relativní vlhkost a jejich případné kolísání. Dalším vlivem mohlo být i působení světla a dalších faktorů při půjčování a vystavování. Bohužel absence reprodukce potvrzuje používání originálního snímku. Takto poškozených fotografií je ve fondu několik a v budoucnu budou mít prioritu při výběru archiválií na restaurování. V současné době je fyzický stav fotografií dokumentován a není doporučeno jej badatelsky využívat.

⁴⁴ Snímek v levé části originální fotografie a v pravé části reprodukce, oba snímky jsou evidovány pod inventárním číslem 90/F2.



45

Zdena Nejedlá s panenkou

Závěr

Na základě průzkumu fyzického stavu fotografických materiálů z fondu Nejedlý Zdeněk z AV ČR byly identifikovány historické fotografické techniky. U vybraných fotografií, z nichž byly zhotoveny kopie, které byly vizuálně sledovány a porovnávány jejich fyzická poškození na obou snímcích. Z výsledků tohoto průzkumu se domníváme, že některé typy poškození vznikla již v době zhotovení originálního snímku a některá nezdírkla velmi silná vlivem používání v různých publikacích a výstavách.

The objective of this study was to present on the fund of Zdeněk Nejedlý from Masaryk Institute and Archives of the CAS the process starting with the research of the collection focused on visual identification of photographic techniques and their physical condition up to the effort to discover possible reasons for damage to selected photographs. The fund of Zdeněk Nejedlý is the most extensive personal fund of Academic Science of AV ČR (extension of approximately 160lm). For this purpose there were visual observations and comparisons of originals that were further used for publication and exhibition purposes. Selected photographs were also surveyed for the frequency of their use in publications and for differences in the picture quality connected with used printing techniques. There were also observations linked with the popularity of publishing different crops of some photographs.

⁴⁵ Snímek dokumentující silně poškozenou fotografii inventární číslo 90/F2.