

PŘÍNOS FRANTIŠKA HOFFMANNA ARCHIVNÍ TEORII A METODICE

HANA KÁBOVÁ

Životní dílo Františka Hoffmanna (23. 2. 1920 Litomyšl – 1. 10. 2015 Praha), jeho zakladatelské působení v jihlavském archivu (1950–1968) a v oddělení pro studium a soupis rukopisů Ústředního archivu ČSAV (1971–1985, poté částečný úvazek do 2004), stejně jako výsledky bádání v historiografii byly již vícekrát náležitě zhodnoceny.¹ Na tomto místě bych se ráda zaměřila především na Hoffmannův

1 FHB 8, 1985, s. 457–468 (s bibl.); AČ 40, 1990, s. 167–168 (Karel Křesadlo); Jižní Morava 26, 1990, s. 323–324 (K. Křesadlo); StR, sv. 27, 1989–1990, s. 133–138 (s bibl.; Stanislav Petr); VVM 42, 1990, s. 105–106 (Zdeněk Měřínský); AČ 44, 1994, s. 53 (K. Křesadlo); Vlastivědný sborník Vysočiny, oddíl věd společenských (VSV, odd. VS), sv. 9, 1995, s. 301 (K. Křesadlo); VVM 47, 1995, s. 308–310 (Jaroslav Mezník); AČ 50, 2000, s. 108–109 (Stanislav Petr – Jindřich Růžička); Archivní čtvrtletník 8, 2000, č. 1, s. 18–20 (Vlastimil Svěrák); Jihlavská archivní ročenka 1, 1999 [vyd. 2000], s. 151–155 (V. Svěrák); Jihlavské listy 11, 2000, č. 14, 18. 2., s. 9 (Zdeněk Gryc); MZK 35, 2000, s. 247–248 (Vladimír Bystrický); StR, sv. 33, 1999–2000, s. 5–6 (Jiří Kejř); VSV, odd. VS, sv. 12, 2000, s. 319–327 (s bibl.; K. Křesadlo); VVM 52, 2000, s. 416–417 (Z. Měřínský); Zpravodaj Historického klubu 11, 2000, č. 1, s. 54–57 (S. Petr); Mediaevalia historica bohemia 8, 2001, s. 231 (Josef Žemlička); Práce z dějin Akademie věd 2, 2010, s. 92–96 (Hana Kábová); VVM 62, 2010, s. 211–212 (V. Svěrák); Archaeologia historica 41, 2016, s. 565–568 (Z. Měřínský); ČČH 113, 2015, s. 1112–1116 (František Šmahel); ČMM 134, 2015, s. 607–609 (Tomáš Borovský); MZK 50, 2015, s. 315–318 (Petr Kreuz); Právněhistorické studie 46, 2016, s. 171–172 (Petra Jánošíková); StR, sv. 45, 2015, s. 269–272 (S. Petr). Srov. Fasora, Lukáš: I. Historiografie. In: Pisková, Renata a kol. Jihlava. Praha 2009, s. 11–23; Petr, Stanislav: František Hoffmann devadesátiletý. In: Almanach medievisty-editora. Ed. Pavel Krafl. Praha 2011, 107–110; Bibliografie prací PhDr. Františka Hoffmanna, CSc. In: Tamtéž, s. 151–164; Hlaváček, Ivan: František Hoffmann, muž, který propadl kouzlu Jihlavy a její minulosti (Narozen 23. 2. 1920 v Litomyšli). In: František Hoffmann devadesátiletý. Výbor studií a článků. Iglaviensia. [Jihlava] 2010, s. 9–14; Dvořák, Petr: Bibliografie Františka Hoffmanna. In: Tamtéž, s. 413–430; Šmahel, František: Úvodem. In: Hoffmann, F.: Výbor kodikologických rozprav a studií. Studia codicologica selecta. Studie o rukopisech. Monographia, sv. XVI. Praha 2010, s. 7–9; Všechny mé životní zlomy měly příčiny v občanských postojích. Rozhovor s historikem a archivářem Františkem Hoffmannem nejen o dějinách středověkých měst. Připravili Michaela Malaníková, Martin Musilek. Dějiny a současnost 33, 2011, č. 7, s. 22–25. Srov. též Lexikon současných českých historiků. Praha 1999, s. 97–98; Hoffmannová, Jaroslava – Pražáková, Jana: Biografický slovník archivářů českých zemí. Praha 2000, s. 230–231; Lexikon českých historiků 2010. Ostrava 2012, s. 170–171; Jaroš, Zdeněk: Čestní občané Jihlavy 1825–2015 a nástin dějin samosprávy města. Jihlava 2016, s. 107–109.

přínos archivní metodice a teorii. Přestože F. Hoffmann věnoval uvedené oblasti možno říci soustavně zvýšenou pozornost, nebyl jeho zájem o tuto problematiku dosud soustavně zhodnocen. Zaznamenala jsem pouze, že Jindřich Schwippel, někdejší akademický archivář, čas od času připomínal Hoffmannovu studii o složitém archivním fondu, publikovanou v roce 1974 Archivním časopise, ² a zvláště jeho příspěví k metodice zpracování rozsáhlého fondu (cca 30 bm) akademického archivu – Řízení a správa ČSAV, souboru písemností vzniklého činností různých útvarů a složek Úřadu prezidia ČSAV, resp. komisí ČSAV.³

Při příležitosti Hoffmannových 90. narozenin jsem v Pracích z dějin Akademie věd stručně pojednala o jubilentově náhledu na strukturální princip v archivnictví v souvislostech s jeho studií o složitém archivním fondu a s jeho úvahami o vědeckém charakteru archivních pracovišť.⁴ Byla jsem příjemně překvapena, že F. Hoffmann můj příspěvek nejen přivítal, ale také refleктоval v rozhovoru, který byl uveřejněn v ročence ČAS na jaře 2011.⁵ Pročtení Hoffmannovy Vzpomínky nehistorika, vydané v prvním svazku jeho Výboru studií a článků. Iglaviensia (2010),⁶ a písemné podoby jeho přednášky z českobudějovického cyklu Býti archivářem (2008; publikováno 2012)⁷ mne posléze ujistilo, že jsem se skutečně dotkla závažných otázek, provávajících Hoffmannovu (nejen) archivářskou praxi.⁸ Doložilo to rovněž studium osobního archivního fondu.⁹

Ve Vzpomínce nehistorika čtete: „Vrátil jsem se [rozumějme v 70. letech] také k archivnictví. Jen s obtížemi jsem snášel pohodlný zjednodušující přístup

2 Hoffmann, F.: Složitý archivní fond. AČ 24, 1974, s. 6–25, 71–91, k ČSAV viz s. 76, 84.

3 Zde odkazují na Schwippelova různá veřejná vystoupení (před obcí archivářů) i osobní rozhovory. J. Schwippel pracoval spolu s F. Hoffmannem v několika metodických komisích akademického archivu (srov. níže).

4 Kábová, Hana: Životní jubileum Františka Hoffmanna. Práce z dějin Akademie věd 2, 2010, s. 92–96; srov. též: Požehnané životní jubileum Františka Hoffmanna, litomyšlského rodáka, historiografa Jihlavy, předního českého kodikologa a archiváře, publikováno 22. 2. 2015 na webu Sdružení historiků České republiky (Historický klub 1872), dostupné z www.sdruzeni-historiku.cz [8. 2. 2020].

5 Rozhovor s PhDr. Františkem Hoffmannem, CSc. Připravil Jiří Jelínek. In: ČAS v roce 2010. Ročenka České archivní společnosti. Praha 2011, s. 156–165, zde s. 163.

6 Hoffmann, F.: Vzpomínka nehistorika. In: František Hoffmann devadesátiletý. Výbor studií a článků. Iglaviensia. [Jihlava] 2010, s. 15–52.

7 Hoffmann, F.: Archivnictví se může velice dobře srovnávat s historiografií a archiváři nemusí trpět nějakými komplexy. In: Ryantová, Marie a kol., Býti archivářem. Přednášky ze stejnojmenného cyklu pořádaného v Českých Budějovicích. Praha 2012, s. 33–50, zvl. s. 37–38, 46, 49.

8 Srov. Borovský, Tomáš: František Hoffmann a jeho cesta středověkým městem (od městské kanceláře k urbanistickým regulativům). ČMM 136, 2017, s. 315–329, zde s. 322, 328.

9 Moravský zemský archiv v Brně – Státní okresní archiv Jihlava (dále SOKA Jihlava), f. František a Jaroslava Hoffmannovi, nezpracováno. Za zpřístupnění fondu děkuji PhDr. Jaroslavě Hoffmannové, za konzultace a dohledání dokumentů vděčím Mgr. Petru Dvořákovi ze SOKA Jihlava.

ke zpracování náročnějších fondů, kdy se materiál mechanicky „rozsekal“ podle diplomatického hlediska a stejně mechanicky zpracoval do inventáře. Napsal jsem k tomu teoretizující studii o složitém archivním fondu. Svě archivní studie jsem uzavřel pojednáním o strukturální povaze archivních fondů a strukturalistickém principu v archivnictví, který v podstatě platil od počátků teoretických prací v archivnictví. Naopak u rukopisů se ke strukturalistickému přístupu využívajícímu soustavně všech znaků vnitřních i vnějších došlo až v současné době. Významný podíl v tom znamenaly naše Zásady popisu rukopisů.¹⁰

Pokusme se proto sledovat vývoj Hoffmannova zájmu o metodické a teoretické otázky archivnictví. Během gymnaziálních studií v Litomyšli získal F. Hoffmann díky profesoru češtiny Antonínu Marešovi povědomí o Pražském lingvistickém kroužku a literárněvědném strukturalismu. Zájem o filozofii, sociologii a psychologii rozvíjel i v období druhé světové války, kdy např. četl knihy psychologa-strukturalisty Ferdinanda Kratiny: „Strukturalismus pro mě byl velice důležitý, poněvadž to byla určitá obrana před marxismem a do dneška to pokládám za směr, se kterým se dá velice metodicky pracovat a překonávat meze pozitivismu.“¹¹ V letním semestru 1945 se již nevrátil ke studiu práv, započatému a násilně ukončenému na podzim 1939, ale zapsal si filozofii, sociologii a historii na FF UK, přičemž ještě v letech 1947–1950 absolvoval poslední kurs Státní archivní školy.

Jako jihlavský archivář se v 50. a 60. letech podílel na veškeré činnosti okresního archivu včetně přejímání fondů a jejich zpracování podle utvářejících se archivních zásad, k nimž sám dílčím způsobem přispíval (vedle Ivo Holla, Gabriely Čechové, Jaromíra Charouse, Zdeňka Šambergra, Jindřicha Růžičky, Zdeňka Fialy a dalších) statěmi do Archivního časopisu (resp. do Jihlavského archivního zpravodaje), v nichž přinášel zvláště zobecnění vlastních zkušeností ze zpracování archivů škol, statistické služby a drobných institucí.¹² V roce

10 Hoffmann, F.: Vzpomínka nehistorika, s. 45. Srov. tamtéž, s. 52: „[...] archivnictví ani kodikologii jsem nikdy nepokládal za řešení z nouze, nýbrž za obory, které mají v soustavě věd své pevné místo. *Není náhoda, že i v těchto oborech jsem usiloval o proniknutí k teoretickým základům, které jsem obdobně jako v historiografii též v archivnictví i v kodikologii našel v principech strukturálních a ve strukturalismu.*“ (Zvýraznění pasáže provedla H. Kábová.)

11 Hoffmann, F.: Archivnictví se může velice dobře srovnávat s historiografií, s. 38. Srov. Borovský, T.: František Hoffmann a jeho cesta středověkým městem, s. 317, 318. Srov. též SOKa Jihlava, f. František a Jaroslava Hoffmannovi, nezprac., F. Hoffmann, kopie Hoffmannova dopisu Jaroslavu Markovi, 12. 6. 2006. Dále srov. Hoffmann, F.: Dovětek. Základní názory, ideová východiska. In: týž: Vzpomínky. Ed. Petr Dvořák, rukopis (vyjde 2020 v edici Ego, vyd. Masarykův ústav a Archiv AV ČR, v. v. i., Nakladatelství Lidové noviny).

12 Hoffmann, F.: Archivnictví se může velice dobře srovnávat s historiografií, s. 45–47. Srov. Hoffmann, F.: Vzpomínka nehistorika, s. 26, 28, 32.

1953 publikoval diskusní stať *Poznámky k archivní terminologii*.¹³ Následovaly příspěvky o některých hlavních druzích fondů soustředovaných v okresním archivu: *Zkušenosti ze skartace a inventarisace školních archivů* (1956),¹⁴ *Stavební archivy* (1957),¹⁵ *Okresní statistická služba a její písemnosti* (1963)¹⁶ a *K hodnotě drobných fondů okresních archivů* (1964).¹⁷ F. Hoffmann se těmito otázkám věnoval natolik zevrubně, jak jen to bylo za stávajících podmínek možné. Mezi uvedenými statěmi vyniká poslední, zaměřená na hodnocení archivního materiálu (obcí a MNV; škol včetně přidružených písemností rodičovských sdružení a místních školních rad; jednotných zemědělských družstev; far včetně kostelních konkurenčních výborů a náboženských bratrstev; cechů; zájmových živnostenských organizací; spolků; společenských organizací; podniků, ústavů a zařízení; drobných písemných pozůstalostí jednotlivců) a specifikující kritéria hodnoty archivních fondů (1. využitelnost k účelům administrativním, historickým, pro další vědecké obory a dokumentaci, 2. nahraditelnost jinými fondy, 3. poměr náročnosti zpracování k možnostem využití). F. Hoffmann dospěl k závěru, že péče o velký počet drobných fondů představuje pro okresní archiv neúměrnou zátěž a navrhnul cesty ke zlepšení (vázané na náležité zjištění místní situace). Spočívaly v omezení evidenčních, statistických a archivních prací týkající se těchto fondů, ve skartačních opatřeních, redukci počtu fondů resp. vytváření sbírek a zpracování sdružených inventářů či jiných pomůcek pro větší počet fondů.¹⁸ Článek o hodnotě drobných fondů uzavíral Hoffmannovy publikované metodické stati ke zpracování archiválií v okresních archivech.

Po téměř dvou desetiletích působení v jihlavském archivu zůstalo po F. Hoffmannovi několik desítek zpracovaných fondů. Zejména pro interní potřeby velmi dobře posloužila vydaná pomůcka *Okresní archiv v Jihlavě. Prozatímní informativní přehled podle stavu 30. 6. 1964*, která navázala na dřívější popis archivních fondů publikovaný v Archivním časopise pod názvem *Archiv Jed-*

13 Hoffmann, F.: *Poznámky k archivní terminologii*. AČ 3, 1953, s. 114–117. Srov. alespoň Růžička, Jindřich: *K metodě práce na české archivní terminologii*. AČ 6, 1956, s. 147–150, kde je poukázáno na nedostatečné spojené archivní praxe s archivní teorií. Dále srov. Šamberger, Zdeněk: *K archivní terminologické problematice*. In: *Zpravodaj České informační společnosti*, sv. 49, 2005, s. 33–39, zde cit. s. 34.

14 Hoffmann, F.: *Zkušenosti ze skartace a inventarisace školních archivů*. AČ 6, 1956, s. 69–73 (též *Archivní zpravodaj /Jihlavského kraje 1/*, 1956, č. 2, s. 3–8).

15 Týž: *Stavební archivy*. *Archivní zpravodaj /Jihlavského kraje 2/*, 1957, č. 2, s. 1–5. K možnému využití archivů pro potřeby památkové péče a údržby srov. týž, *Archivy a městské památkové rezervace*. AČ 3, 1953, s. 33–34.

16 Hoffmann, F. – Jiřík, Karel: *Okresní statistická služba a její písemnosti*. AČ 13, 1963, s. 144–152.

17 Hoffmann, F.: *K hodnotě drobných fondů okresních archivů*. AČ 14, 1964, s. 94–104.

18 Tamtéž, zvl. s. 94 – 95, 100–104.

notného národního výboru v Jihlavě (1953).¹⁹ Tištěné inventáře vyšly k fondům *Cechy Jihlava* (1970, 139 s.), *Městská správa Jihlava (sv. I. Listiny (1240) 1269–1900* (1929), 1971, VIII+302 s., spoluautor Karel Křesadlo) a *Písemná pozůstalost JUDr. Emanuela Schwaba (1823) 1874–1945* (1968, 141 s., hlavní autorka Jaroslava Hoffmannová); k rozsáhlejším zinventarizovaným fondům s podrobnějšími úvody se řadí *Římskokatolický farní úřad u sv. Jakuba v Jihlavě* (1961, strp. 57 s., spoluautor Vojtěch Cvek), *Okresní statistická služba Jihlava* (1962, strp. 31 s.), *Okresní statistická služba Třešť* (1962, strp. 25 s.), *Tisková dokumentace Jihlava* (1964, strp. 49 s., spoluautor Jaroslav Holoubek), *Doc. Dr. Bohumil Uher. Písemná pozůstalost* (1965, strp. 49 s., spoluautor Jan Svoboda), *Živnostenské zájmové organizace Jihlava* (1965, strp. 107 s., spoluautoři Jarmila Krpáková a Alois Šimka), *Okresní úřad – Okresní národní výbor Jihlava do r. 1949* (1969, strp. 624 s., spoluautor Alois Šimka).²⁰ Bez nadsázky lze konstatovat, že rukama F. Hoffmanna prošly veškeré archiválie jihlavského archivu, byly rozříděny, minimálně nahrubo uspořádány a mnohé opatřeny lístkovými inventáři. Velká část pozdějších inventářů tudíž navazuje na jeho původní zpracování fondů (včetně příp. lístkových inventářů). Badatelé dodnes užívají a oceňují např. Hoffmannovu jedinečnou pomůcku – lístkovou kartotéku k části zlomků nejstarších jihlavských registratur (1501) 1527–1726 nebo prozatímní inventář rozsáhlého osobního fondu rakouského spisovatele a publicisty Karla Hanse Strobla. V Telči, kde F. Hoffmann působil přechodně od července 1956 do března 1957 jako vedoucí Krajského archivu, vznikly v této době *inventáře soudních fondů*, patřící mezi první svého druhu u nás.²¹

K postavení archivu jako historické, kulturní a osvětové instituce se vyjadřovaly další Hoffmannovy články. Odrážely jeho pojetí uvedených aktivit. Prvořadým cílem bylo vybudování moderního archivu, který uchovává písemnosti a jiné prameny k historickým účelům a zároveň je střediskem historiografické práce.²²

19 Hoffmann, F.: Archiv Jednotného národního výboru v Jihlavě. AČ 3, 1953, s. 184–192, 239–246. Příspěvek přinesl v úvodu informaci o činnosti jihlavského městského, později okresního archivu; o jeho aktivitách v následujícím desetiletí viz Hoffman, F.: Z Okresního archivu v Jihlavě. AČ 13, 1963, s. 41–43.

20 František Hoffmann devadesátiletý. Výbor studií a článků. Iglaviensia. [Jihlava] 2010, s. 414 (Dvořák, P.: Bibliografie Františka Hoffmanna, II. Archivní elaboráty). Srov. archivní pomůcky, dostupné v badatelně SOKA Jihlava.

21 Hoffmann, F.: Vzpomínka nehistorika, s. 28.

22 Hoffmann, F.: Vzpomínka nehistorika, s. 39. Srov. Hoffmann, F.: K organizaci regionálně historické práce v okresech. In: O regionálních dějinách. Materiály z konference [...]. 13.–15. listopad 1963 Olomouc, Ostrava 1965, s. 50–53; týž: Okresní archivy a vědecká regionální činnost. Archivní symposium Ostrava 1967, nepublikovaný referát (zpr. AČ 17, 1967, s. 167); týž: K výhledům okresních archivů a jejich publikační činnosti. Otevření OA Mikulov 1968, nepublikovaný referát (zpr. AČ 18, 1968, s. 224). Srov. též Hoffmann, F.: Prvních dvacet let. In: Státní okresní

Archiváři připravovali (za současného shromažďování „řádného pomocného aparátu“, tj. především evidence pramenů a literatury) práce vědeckého zaměření (edice a studie k dějinám Jihlavy) a přispívali k popularizaci výsledků historického bádání (publikačními i nepublikačními formami vlastivědné práce).²³ Archiv garantoval přípravu krajské a (po správní reorganizaci v roce 1960) okresní bibliografie, jejichž metodiku F. Hoffmann průkopnickky formuloval,²⁴ stejně jako publikoval užitečné bibliografické přehledy.²⁵ Spolu s dalšími institucemi se měl podílet, možno říci programově, na kulturním životě okresu, což F. Hoffmann zevrubně konkretizoval a zčásti zobecnil v příspěvku *Kulturní, osvětová a propagační činnost okresních archivů* (1962).²⁶ Zde si všímal nejprve institucí, s nimiž archivy spolupracují; šlo o muzea, galerie, knihovny, školy, dále okresní národní výbor, komise pro dějiny dělnického hnutí a KSČ, Československou společnost pro šíření politických a vědeckých znalostí, osvětové domy, pionýrské organizace a Československý svaz mládeže, také obecní kronikáře, armádu, podniky a závody; nezapomínal na tisk, rozhlas, film a televizi. Specifikoval formy využívání archivního materiálu v osvětové a kulturní činnosti: přednášky, besedy a soutěže, vlastivědné vycházky resp. kroužky, exkurze do archivu, výstavy a publikační činnost. Apeloval na náležité zapojení archivů do všech uvedených kulturních a osvětových aktivit, za současného respektování poslání jiných institucí a potřebné dohody s nimi. Zároveň zdůraznil naléhavost aktivnějšího pojetí archivní práce ve smyslu přejímání jiných materiálů než jen písemných, zvláště se jednalo o zachování obrazové (včetně filmové) a rozhlasové dokumentace.

Na archivním sympoziu v Ostravě, probíhajícím ve dnech 21.–22. června 1967 a věnovaném problematice okresních a městských archivů, F. Hoffmann přednesl koreferát (k hlavnímu referátu Lubomíra Vaňka *Současný stav a úkoly okresních*

archiv v Jihlavě, Jihlava 1999, s. 7–18; Svěrák, Vlastimil: Jihlavští archiváři. In: Tamtéž, s. 22–28, cit. s. 25–26.

23 K problematice regionální historické produkce viz Hoffmann, F. – Obršlík, Jindřich: Archivy a historická práce v Jihomoravském kraji od r. 1958. AČ 15, 1965, s. 193–214. Srov. František Hoffmann devadesátiletý. Výbor studií a článků. Iglaviensia. [Jihlava] 2010, s. 309–318 (Čtyřicet let a deset ročníků, VSV, odd. VS 10, 1996, s. 3–10). Dále srov. s předchozími pozn. 20 a 22.

24 Hoffmann, F.: Bibliografie Jihlavského kraje. Jihlavský archivní zpravodaj, 1959, č. 1, s. 1–9; týž: Okresní bibliografie. Listy Kabinetu regionálních dějin UP Olomouc, 1966, č. 1, s. 1–8. Srov. Kubiček, Jaromír: Bibliografové historie Jihlavska – František Hoffmann a Jaroslav Vobr. In: Sdružení knihoven České republiky v roce 2011. Ročenka. Ostrava 2012, s. 68–71.

25 František Hoffmann devadesátiletý. Výbor studií a článků. Iglaviensia. [Jihlava] 2010, s. 267–273 (Z literatury o Jihlavě od r. 1945, VSV, odd. VS 2, 1958), s. 275–282 (Nové práce o jihlavském právu a počátcích Jihlavy, VSV, odd. VS 2, 1958), s. 283–303 (Z literatury o Jihlavsku od roku 1960, VSV, odd. VS 5, 1968).

26 Hoffmann, F.: Kulturní, osvětová a propagační činnost okresních archivů. AČ 12, 1962, s. 193–206.

a městských archivů) na téma *(Okresní) archivy a vědecká regionální činnost*.²⁷ Chápal jej do jisté míry v návaznosti na svůj text o kulturní, osvětové a propagační činnosti okresních archivů.²⁸ Nejprve charakterizoval tři hlavní formy, v nichž se projevuje věda v okresech: *věda zprostředkovaná* (pasivně přijímaná ve výsledcích a aplikacích), *aktivní* (tvůrčí, přispívající k obecnému vědeckému procesu), *věda pro okres* (činnost nabývající postupně vědeckých rysů, vznikající v okrese a zaměřená na specifika jeho života, a to mimo historii a vlastivědu; jde o různé elaboráty a expertízy). Pronikání vědeckých postupů do činnosti v okrese resp. poslání a činnost archivů lze nahlížet buď způsobem deduktivním (vycházejícím z tradice, zejm. definic archivu) nebo empiricko induktivním (založeným na analýze podmínek okresu). „Kombinací obou hledisek docházíme ke čtyřem hlavním funkcím okresního archivu:

1. Archivní funkce v užším smyslu; v podstatě správa fondů a jejich využívání ve více méně ustálených podobách.
2. Dohled nad spisovou službou s dalšími úkoly povahy více méně správní.
3. Funkce okresního historicko-vlastivědného ústavu.
4. Funkce všeobecné okresní dokumentační základny.“²⁹

F. Hoffmann pokládal za nejnaléhavější sledovat čtvrtou funkci, tedy „komplexní dokumentační středisko zásobované staršími i čerstvými informacemi, které by byly spolehlivé a všestranně využitelné“.³⁰ Pokud nemohou taková střediska existovat jako samostatné instituce, nejvhodnější základnu k rozvinutí dokumentační činnosti lze nalézt v archivech. Znamenalo by to domyslet jejich koncepci, hledat odpovídající řešení pro otázky časové hranice pro přejímání dokumentů a zajišťování čerstvých informací; způsoby pořádání, zpracovávání a zpřístupňování; materiální, technické a personální vybavení; kompetence archivářů. F. Hoffmann jakožto prozíravý archivář považoval za nezbytné dbát o perspektivní koncepci svého oboru. Ta měla vzejít od Archivní správy, která jí však nepromýšlela s dostatečným předstihem. Oprávněně se vracelo konstatování malého zájmu o teoretické a koncepční otázky v českém prostředí.³¹

27 Čechová, Gabriela: Archivní symposium v Ostravě. AČ 17, 1967, s. 164–169, zde cit. s. 167. Dalšími koreferenty byli Jaromír Charous, Zdeněk Šamberger a Miloslav Bělohávek. Srov. SOKA Jihlava, f. František a Jaroslava Hoffmannovi, nezprac., F. Hoffmann, Okresní archivy a vědecká regionální činnost, strp. s rkp. pozn., 9 s., Archivy a vědecká regionální činnost. These, rozmnoženina, 2 s. (Srov. pozn. 22).

28 SOKA Jihlava, f. František a Jaroslava Hoffmannovi, nezprac., F. Hoffmann, průklep Hoffmannova dopisu Lubomíru Vaňkovi, 9. 6. 1967, včetně příl.

29 Tamtéž, Archivy a vědecká regionální činnost. These.

30 Tamtéž.

31 F. Hoffmann tento svůj starší podnět připomněl v souvislosti s přípravou 11. celostátní konference archivářů na téma Archiv jako informační centrum. Srov. SOKA Jihlava, f. František a Ja-

Svůj náhled na proměňující se úlohu archivů F. Hoffmann opět specifikoval 7. května 1968, kdy promluvil při slavnostním otevření Okresního archivu pro okres Břeclav se sídlem v Mikulově během diskuse o publikační činnosti archivů.³² V diskusním příspěvku *K výhledům okresních archivů a jejich publikační činnosti* připomněl vedle hlavního úkolu archiváře (zvládnutí archivního materiálu zvláště jeho inventarizaci a katalogizaci) další okruhy aktivit: 1. vlastivědná činnost osvětové povahy, 2. regionální činnost vědeckého zaměření, 3. přiblížení archivů současnosti a praxi. Znovu vyslovil požadavek koncepce budoucího vývoje okresních archivů. Byl si vědom, že realizace mnohých aktivit je závislá především na osobnosti archiváře. Dále se věnoval dvojí tváři publikační činnosti okresních archivů (1. uveřejňování výsledků archivní a vědecké práce, 2. popularizace), včetně hledání východisek ze stávajících omezení administrativních, finančních i ideovou regulací, což bylo společné pro většinu diskusních vystoupení.³³

F. Hoffmann významně obohatil kulturní život Jihlavy 50. a 60. let 20. století. Stal se zakladatelem moderní české historiografie města, vybudoval zdejší okresní archiv jako odborné pracoviště, měl značný podíl na popularizaci dějepisného bádání a přínosné bylo i jeho nedlouhé působení v jihlavském muzeu (1968–1970), během kterého obnovil vydávání *Vlastivědného sborníku Vysočiny* a ukončil rekonstrukci hradu Roštejna, kde byla instalována stálá expozice z muzejních sbírek. Hoffmannovy občanské aktivity ve druhé polovině 60. let (1968–1969 místopředsou Koordinačního výboru tvůrčích svazů Jihlava) vedly nejprve k jeho odvolání z funkce ředitele jihlavského muzea a posléze k ukončení pracovního poměru v muzeu. Východiskem z kritické osobní i profesní situace byla nabídka zaměstnání v oddělení pro studium a soupis rukopisů Ústředního archivu ČSAV, kde se F. Hoffmann začal soustavně věnovat kodikologii. K dlouhodobým záměrům oddělení patřilo zpracování a aplikace *Zásad popisu rukopisů* a výzkum směřující k *Soubornému katalogu rukopisů v českých zemích*. F. Hoffmann se na daných úkolech podstatně podílel i jako metodik a teoretik.³⁴ Po odchodu do pense se zaměřoval více na dějiny

roslava Hoffmannovi, nezprac., F. Hoffmann, korespondence z roku 2005 připojená k referátu Okresní archivy a vědecká regionální činnost.

32 Š-n. Slavnostní otevření nového archivního traktu v Mikulově. AČ 18, 1968, s. 224.

33 SOKA Jihlava, f. František a Jaroslava Hoffmannovi, nezprac., F. Hoffmann, *K výhledům okresních archivů a jejich publikační činnosti*, strp., 6 s.; *Diskuse o publikační činnosti u příležitosti slavnostního otevření nového archivního traktu v Mikulově dne 7. května 1968*, rozmnoženina, 9 s.; strp. a rkp. poznámky, pozvánka (Srov. pozn. 22.)

34 Hoffmann, F.: *Výbor kodikologických rozprav a studií*. *Studia codicologica selecta*. Studie o rukopisech. Monographia, sv. XVI. Praha 2010, s. 111–117 (K evidenci rukopisných fondů, StR, sv. 16, 1977), s. 257–270 (Speciální soupisy rukopisů, StR, sv. 23, 1984); s. 277–280 (Evidence rukopisů v muzeích, *Muzejní a vlastivědná práce* 24, 1986 /s Jiřím Pražákem/); s. 357–369 (Třicet let programu souborného katalogu rukopisů v českých zemích, StR, sv. 34, 2001); s. 371–433

měst a podařilo se mu dokončit většinu vlastních badatelských záměrů. Zanechal výraznou stopu v archivnictví, kodikologii a historiografii. Jeho vědecká práce se dočkala více ocenění, mj. byl jmenován čestným členem České archivní společnosti a byl držitelem medaile Za zásluhy o české archivnictví.

V době svého působení v Ústředním archivu (ÚA) ČSAV se F. Hoffmann nadále věnoval teoretickým, metodologickým a metodickým otázkám archivnictví. Podílel se na činnosti několika pracovních skupin, které fungovaly v rámci ÚA ČSAV. V letech 1972–1979 se soustavně vyjadřoval k novému zpracování fondu Královská česká společnost nauk (KČSN), které prováděl Jiří Beran, od poloviny září 1978 byl vedoucím nově zřízené *pracovní skupiny pro otázky zpracování a zpřístupnění archivního fondu KČSN*, fungující de facto již několik let. Její práce byla završena vydáním tištěného inventáře (1981) a od roku 1982 pokračovala v její činnosti širěji vymezená *pracovní skupina pro otázky archivních fondů předchůdců ČSAV*. V listopadu 1974 F. Hoffmann podal *vyjádření k návrhu na zpracování fondu Řízení a správa ČSAV*; přičemž již v jeho zprávě o činnosti za rok 1973 se lze dočíst: „Zpracoval jsem větší archivně teoretickou studii o složitém archivním fondu, která v obecnější podobě navazuje na úvahy o zpracování fondů řídicích orgánů ČSAV.“ Uvedený uměle vytvořený složitý fond zpřístupnili v polovině 80. let 20. století Jindřich Schwippel a Miroslav Šmidák. V roce 1976 F. Hoffmann připomínkoval instrukci ke zpracování novodobých archivních fondů ČSAV (zprac. J. Schwippel) a v roce 1977 návrh na katalogizaci prezidiálních protokolů ČSAV (zprac. M. Šmidák), stejně tak jako koncepty některých nových archivních pomůcek. Od 1. června 1979 byl členem nově konstituované *pracovní skupiny pro otázky osobních archivních fondů*. V roce 1976 nadto posuzoval bibliografii ÚA ČSAV za rok 1975 (zprac. Helena Kušková) a v roce 1983 se podílel na přípravě interních zásad pro evidenci pohybu archivního materiálu v ÚA ČSAV. Spolu s Jiřím Pražákem se ve druhé polovině 70. let zapojil do činnosti *pracovní skupiny pro archivní terminologii ÚA ČSAV a Ústředního archív Slovenskej akadémie vied*, která pokračovala v pracích na Nových materiálech k slovníku archivní terminologie socialistických zemí (koordinátorem úkolu byl polský archivář Zygmunt Kolankowski, v ÚA ČSAV J. Schwippel, v ÚA SAV Jozef Klačka a Lýdia Kamencová) – oba kodikologové se vyjadřovali zvláště k všeobecné archivní terminologii. Ve všech případech se jednalo o aktivní zapojení do řešení praktických i teoretických otázek, nikoliv o formální členství nebo „akademické“ diskuse.³⁵

(Kodikologie a elektronicko-digitální zpracování rukopisů, SAP 54, 2004 /polemika s knihou Zdeňka Uhlíře *Teorie a metodologie elektronicko-digitálního zpracování rukopisů a hybridní knihovna*. Praha 2002/); Pražák, Jiří – Hoffmann, František – Kejř, Jiří – Zachová, Irena. *Zásady popisu rukopisů*. Sborník Národního muzea 128, 1983, s. 49–95.

35 SOKA Jihlava, f. František a Jaroslava Hoffmannovi, nezprac., F. Hoffmann, doklady – působení

Zvláštní pozornost přitom F. Hoffmann věnoval, jak již bylo připomenuto, problematice složitých archivních fondů a s ní souvisejícímu strukturalistickému principu v archivnictví. Důvodem byl apel na tvůrčí (tedy ne mechanický) přístup k archivní práci, na respektování její vědecké povahy a důraz na metodické i teoretické otázky oboru. Studie *Složitý archivní fond* (1974) vznikala v době, kdy se zpracování velkých a náročných archivních fondů stávalo častěji součástí archivní práce (po období, kdy byla větší pozornost věnována celkové orientaci po archivu, jeho budování, třídění fondů a přejímání písemností).³⁶ V první části své studie F. Hoffmann pojednal o vývoji základních archivních principů v Evropě i USA se zvláštním zřetelem k pojmu fond, přičemž se zaměřil na období po roce 1945. Jemu nejbližší a obecně nejprogresivnější holandské archivnictví se vyznačovalo bohatou praxí prohlubovanou neustálým teoretickým úsilím. Podle F. Hoffmanna „Funkční sepětí teorie a praxe, spolu s respektováním nových skutečností, vede ke skutečné *archivní moudrosti*, která se nemusí příliš starat o to, zda-li je pokládána za vědu či nikoli.“³⁷ Pro holandské archiváře byl základem strukturní princip jako „nově formulovaný nejobecnější archivní princip, na kterém spočívá vymezení fondu i respektování jeho vnitřní struktury [...] tam, kde se hlouběji teoreticky pracuje, tvoří také soustava základních zásad strukturu, ze které nelze libovolně vytrhávat jednotlivosti.“³⁸ Propojení zkušeností ze zpracování, teoretického zázemí a pořádacích principů bylo žádoucím předpokladem nedogmatického, živoucího zpracovávání fondů. Za základní zásady sovětského archivnictví F. Hoffmann označil „principy historismu, komunistické stranickosti a všestranného komplexního poznání archiválií“.³⁹ Historický princip byl cenný, neboť kladl zvláštní důraz na historické okolnosti a vývoj celků písemností; jednalo se však spíše o základní ideovou metodu a při vlastním pořádání se užívalo mezi jinými též strukturní hledisko. Rovněž při mezinárodní spolupráci archivářů panovala shoda, že strukturní princip hraje klíčovou roli při vymezení fondů a hodnocení písemností. Jako inspirující se tak jevily především úvahy holandských, německých a sovětských archivářů.

V závěru vstupní teoretické části studie F. Hoffmann upozornil, že obecnější pojem struktura v archivnictví (v souladu s vývojem v jiných vědách) nahrazuje starší termín *organismus*: „Struktura znamená souhrn podstatných vnitřních vztahů mezi prvky, částmi určitého celku, systému, jejichž spojení určuje povahu i zákonitost systému jako celku. Pojem struktury je aplikován zejména na registra-

v ÚA ČSAV / A AV ČR, pracovní zprávy/výkazy za léta 1972–1984; složka Archivní terminologie.

36 Hoffmann, F.: *Složitý archivní fond*. AČ 24, 1974, s. 6–25, 71–91, zde cit. s. 76.

37 Tamtéž, s. 10.

38 Tamtéž.

39 Tamtéž, s. 14.

turu v nejširším slova smyslu, stává se určitou zbraní v úsilí o její nedotknutelnost či spíše uchování celistvosti a ovlivňuje tím i vymezení fondů, kde proto dříve rozhodující role původce ustupuje poněkud do pozadí. Plodný pojem struktury nebyl v archivistice zdaleka plně rozvinut. [...] Vhodnou aplikací a rozvinutím pojmu struktury [...] se otevírá pole pro náročnější archivní myšlení, směr, kterým se archivistika dostává od pouhé zobecněné praxe na vlastní teritorium teorie. Jen náznakem je možno uvést zkoumání složitějších archivních celků, vztah struktury celků původních a po skartačním výběru, strukturu archivních ústavů či tektoniku. Zvláště plodné by mohlo být zkoumání relací mezi úhrnem informací obsažených ve fondech a jejich výběrem a podobou v badatelském využití. Nejde přitom zdaleka o samoučelné hraní se slovy a kombinace, ale o možnost vedle praxe také teoretickým myšlením posouvat dále archivní poznání.⁴⁰ Uplatňování pojmu struktury v archivistice navíc vytváří mosty k dalším vědám zpracovávajícím informace.

V navazující části svého příspěvku F. Hoffmann konstatoval, že v českém prostředí archiváři věnují teoretickým problémům jen malou pozornost. Ta se zaměřila na provenienční princip, jeho kritiku, základní pravidla zpracování archivního materiálu a vymezení fondů v souvislosti s archivní terminologií. Převažuje však zájem o praktické otázky. Pokud jde o složité archivní fondy, na něž se soustřeďují další dvě části Hoffmannovy studie, západoevropské archivnictví nepropracovává speciálně teorii vymezení těchto fondů a jejich základních pořádacích principů. V českém prostředí vznikly cenné metodické návody týkající se hlavních druhů složitých fondů, teoretické uchopení problematiky však chybí. Proto F. Hoffmann přistoupil k analýze hlavních druhů našich složitých fondů, která s ohledem na stav praktického archivnictví mohla mít jen povahu sond, a na jejím základě vyslovil některé obecnější závěry. Jádrem problematiky složitého fondu spatřoval v povaze původce, organizační struktury a jejich proměnách, ve vnitřní struktuře písemné produkce (registratury). Při třídění písemností se rozhoduje o ověření původce/původců a o vymezení fondu (jde o jedolnitý /byť členitý/ fond nebo seskupení fondů), při pořádání se zjišťuje vnitřní struktura fondu a hledá vhodné pořádací schéma.⁴¹ F. Hoffmann rozborem návodů ke zpracování hlavních druhů našich složitých fondů a jejich porovnáním s vlastní praxí či dostupnými inventáři a uveřejněnými studiemi identifikoval používané principy resp. hlediska při pořádání. Podrobil přitom analýze fondy okresních úřadů; okresních a krajských soudů a státních zastupitelstev; archivy šlechtických rodů, panství a statků; církevní fondy; archivy měst a obcí; moderní registratury a archivní fondy; písemné pozůstalosti jednotlivců. Dospěl k charakteristice základních znaků složitého fondu: má

40 Tamtéž, s. 21–22.

41 Tamtéž, s. 77.

jednoho složitějšího původce nebo více původců, větší rozsah a členitější strukturu; je třeba zevrubným studiem postihnout jeho vnitřní strukturu a při pořádání uplatnit promyšleně a uvážlivě vhodné principy. F. Hoffmann vymezil hlavní typy složitého fondu a shledal nedostatky dosavadní terminologie, zvláště pokud jde o vztah složitého fondu jako celku a jeho částí (složek). Při pořádání a tvorbě inventářů varoval před mechaničností na straně jedné, složitostí a nepřehledností na straně druhé. Doporučil zvážení *diplomatického hlediska* při pořádání (jeho mechanické užívání může setřít strukturu složitého fondu), oproti tomu *chronologické hledisko*, užití pro rozdělení fondu podle hlavních vývojových etap, se jevilo jako funkční; *hledisko vývojové* zase respektuje narůstání celků v čase; zásada vnitřní logiky respektuje ucelené části, nalézá řád v složitém celku (či vnaší řád do něj) bez narušení stávajících strukturálních vztahů; *hledisko vnitřní organizace nebo rozvrh činnosti původce fondu (agendy)* znamená respektování nebo restaurování původních složek a vztahů.

V samotném závěru F. Hoffmann vyzýval k vynaložení úsilí k překonání citelných mezer naší archivní teorie: „Je třeba více teoretického myšlení nad archivní prací, promítnutí základních archivních principů do obecnějších i specifických norem archivní práce a ve vlastní archivní praxi překonávat mechaničnost, individuální improvizace a náhodné postupy většími nároky na znalosti archivní teorie.“⁴² Archivář věnující se zpracování složitého fondu by měl mít dostatečný přehled o jeho původci (původcích), souvisejících pramenech, znalost pořádacích principů (včetně dovednosti jejich užití), inventářů jiných obdobných fondů a v neposlední řadě určitý odstup (nadhled). „Zvládnutí složitého fondu je,“ dle F. Hoffmanna „velký myšlenkový a fyzický zápas.“⁴³

Se zřetelem k fondům Archivu AV ČR je důležité, že F. Hoffmann přiřadil ke složitým archivním fondům jednak rozsáhlejší a komplikovanější fondy ČSAV, jednak některé fondy osobní. S ohledem na specifika posledně jmenovaných fondů napsal i obsáhlou kritickou recenzi Průvodce po Archivu Zdeňka Nejedlého (vydaného pracovníky Kabinetu Zdeňka Nejedlého při Ústavu pro českou a světovou literaturu ČSAV za redakce Josefa Hanzala, v nakladatelství Academia v roce 1976), kde mj. píše: „K nejdůležitějším otázkám patří vymezení a zpracování fondů a sbírek. Průvodce nepodává vždy zřetelné informace o vývojové stratigrafii archivu jednak ve smyslu vrstev, jimiž narůstaly fondy, jednak kdy, kým a jak byly zpracovány. Není tedy možno přesněji posoudit, co je dílem autorů průvodce a kde byli vázáni původní manipulací či archivářským dědictvím. Ke zpracování pozůstalostí bylo zvoleno zmi-

42 Tamtéž, s. 89.

43 Tamtéž. Závěr Hoffmannovy studie o složitém archivním fondu viz Příloha. Srov. též SOKA Jihlava, f. František a Jaroslava Hoffmannovi, nezprac., F. Hoffmann, K teorii struktury a faktu z hlediska archivního, poznámky a excepcy, 1975.

něné již základní schema, které bylo částečně přizpůsobováno. Již v tomto schématu je zárodek mísení hledisek formálně-diplomatických s obsahovými, čemuž se ostatně lze stěží vyhnout. Nejednotné dělicí hledisko se však při konkrétním zpracování některých fondů dále prohlubuje. Zvláště obtížné bylo vymezení tzv. ‚osobního archivu‘ Z. Nejedlého, kde nepochybně existuje řada nedůsledností, jak mezi hlavními oddíly tohoto fondu, tak ve vztahu ke sbírkám. Rozsah materiálu i význam osobnosti původce by zasloužily hlubšího zamyšlení nad vymezením fondu, jeho strukturou a odtud i nad pořádacím plánem i konečným zpracováním. Zde by se mohl uplatnit místo schématu tvořivý archivistický přístup v nejlepší slova smyslu.⁴⁴

V květnu 2003 F. Hoffmann vystoupil v Jindřichově Hradci na 10. konferenci archivářů ČR (téma konference bylo *Teorie, praxe a věda v archivech*) a přednesl tam zásadní referát *Archiv, struktura a strukturalismus*.⁴⁵ Usiloval vyjádřit se k významným otázkám svého oboru. Rozebral pojem strukturalismus, jeho historii a význam v přírodních a společenských vědách. Zdůraznil svůj příklon ke strukturalismu v historiografii, archivnictví (později i v kodikologii) a do jisté míry navázal na svou starší propracovanou studii o složitém archivním fondu: „Také předměty oboru archivnictví, fondy, jsou nazírány strukturalisticky. Je zdůrazňován celek jako útvar o mnoha prvcích a vzájemných vztazích, ale především vysloven požadavek, aby před započtím zpracování byla zkoumána základní povaha tohoto celku, neboť může jít o hierarchické nebo horizontální skloubení celků nižšího řádu (částí, složek), které je třeba pečlivě vymežit. Teprve potom je možné u každého ze zjištěných útvarů začít se zpracováním a samozřejmě přitom stále přihlížet k celku. Při obecném rozboru složitého fondu byla konstatována jednak dosavadní nedostatečná pozornost teoretickým otázkám, jednak jiná než diplomatická hlediska pořadací, jež je třeba v archivní praxi využívat vedle principu provenienčního: chronologické, vývojové, vnitřní logiky, vnitřní organizace nebo rozvrh činnosti původcem fondu (agendy).“⁴⁶ Stručně charakterizoval zásady obecnější povahy a principy archivistiky. Poté si položil otázku, „[...] zdali v archivnictví jako vědě existuje jeden základní princip, vyja-

44 Archivní zprávy ČSAV, č. 9, 1977, s. 160–167, zde cit s. 165–166.

45 Hoffmann, F.: *Archiv, struktura a strukturalismus*. In: *Zpravodaj pobočky České informační společnosti*, sv. 48, 2004, s. 35–44. Ve stejné době F. Hoffmann poukázal na skutečnost, že práce určité skupiny nemarxistických historiků 50.–80. let 20. století, k níž také sám náležel, měly charakter historiografického strukturalismu. Viz Hoffmann, F.: *Jaroslav Mezník a historiografický strukturalismus*. In: *Ad vitam et honorem. Profesoru Jaroslavu Mezníkovi přátelé a žáci k pětasedmdesátým narozeninám*. Ed. Tomáš Borovský, Libor Jan, Martin Wihoda. Brno 2003, s. 21–33. Srov. SOKa Jihlava, f. František a Jaroslava Hoffmannovi, nezprac., F. Hoffmann, *O strukturalismu historiografickém, archivním a kodikologickém*, 2002: „*Ujímám se tematu, které nejméně desetiletí leží před námi. Nikdo je nezvedl, ač je mnoho povolanych. Nestalo se tak ani při posledním sjezdu historiků.*“

46 Hoffmann, F.: *Archiv, struktura a strukturalismus*, s. 37–38.

druhí v nejobecnější podobě základní přístupy ve veškeré archivní činnosti“, a odpověděl na ni: „Takový princip existuje a spatřujeme jej v přístupu strukturálním. To, co bylo uvedeno v předchozím výkladu a také ve studiích o složitém fondu, vede k nepochybnému zjištění, že archivní fondy – soubory, jež je třeba zpracovat, jsou struktury, o nichž platí, že uspořádaný celek je více než pouhý souhrn či součet částí a že archiválie na určitém místě v celku, kde jsou uchovány původní vztahy, může vypovědět více než sama o sobě. V tomto smyslu je nejobecnější princip archivistiky – i veškeré archivní činnosti – princip strukturální. Můžeme proto o novověkém archivnictví – od 18., nejpozději od 19. století – mluvit jako o archivnictví strukturálním.“⁴⁷ Strukturalismus, související se systémovým principem, pokládal za klíčový i na počátku 21. století.

F. Hoffmann dospěl ke strukturálnímu pojetí též v kodikologii, jejíž vývojové období mezi léty 1970–2000 nazval obdobím strukturalistickým: „Rukopis je chápán jako celek, vyžaduje se celostní, jinak strukturalistický přístup, rozlišují se znaky vnější a vnitřní (textové). Toto pojetí umožňuje sledovat nejrůznější vztahy jak mezi vnějšími, tak vnitřními znaky a vztahy, i vztahy rukopisů k prostředí. Kodikologie tak dostala svůj základní strukturální princip, jehož uplatnění přineslo pozoruhodné výsledky.“⁴⁸ Nové požadavky popisu rukopisů byly vytyčeny ve studiích Jiřího Pražáka a v Zásadách popisu rukopisů (1983), na jejichž přípravě se F. Hoffmann podílel.

Druhá závažná otázka, k níž se F. Hoffmann vyjádřil na archivní konferenci v Jindřichově Hradci, se týkala úvah o vědeckém charakteru oborů. Rovněž zájem o tuto problematiku měl u F. Hoffmanna tradici. Již při konstituování jihlavského archivu se k ní opakovaně vyjadřoval⁴⁹ a sledoval dlouhotrvající diskuse o vědeckosti či nevědeckosti archivistiky. František Šmahel v roce 2010 výslovně připomněl, že Hoffmannova kniha Jihlava v husitské revoluci z roku 1961 rehabilitovala opomíjenou vědeckou složku archivní činnosti.⁵⁰ Na začátku 90. let F. Hoffmann jako předseda vědecké rady Archivu Akademie věd vypracoval stať *Kritéria vědeckého charakteru archivních i příbuzných pracovišť* (1991),⁵¹ kde se zamýšlel nad tím, na čem závisí vědeckost pracoviště. Za základní kritéria považoval: 1) posouzení místa, jaké ústav zaujímá v procesu vědeckého poznávání, 2) náročnost práce, předpoklady znalostí, jež vyžaduje, spolu s úrovní aplikace těchto znalostí, 3) míra teoretičnosti v hlavních výstupech činnosti, 4) vztah k funkcím vědy. F. Hoffmann fundovaně vystoupil proti

47 Tamtéž, s. 39.

48 Hoffmann, F.: Výbor kodikologických rozprav a studií, s. 430 (Kodikologie a elektronicko-digální zpracování rukopisů, SAP 54, 2004, s. 311).

49 Srov. výše pozn. 22 a 23.

50 Šmahel, F.: Úvodem. In: Hoffmann, F.: Výbor kodikologických rozprav a studií, s. 7.

51 Hoffmann, F.: Kritéria vědeckého charakteru archivních i příbuzných pracovišť. Archivní bulletin [Státní ústřední archiv Praha] 2, 1991, č. 2, 1. 2. 1991, nestr.

tendenci podceňování archivních a kodikologických prací jako činností nižšího řádu v porovnání s pracemi historiografickými.⁵² Archivnictví považoval v jeho teoretické složce i praktické aplikaci za vědní obor a vědecký charakter akademického archivu byl dle něj neoddiskutovatelný; zároveň zdůraznil, že jeho hlavní činnost má být i do budoucna archivní: historická se tím sice nevyklučuje, ale musí vycházet z povahy fondů a musí mít přiměřený rozsah.⁵³ Na počátku 21. století vyjádřil obecné přesvědčení, „že archivnictví má spolehlivé principy a propracovanou metodologii pro své působení [...] a již nemusí pochybovat o tom, že existuje jako vědecký obor“.⁵⁴ Svě názory opět připomněl o několik let později: „To byl ten poměr mezi historiografií a archivnictvím, to se pak vracelo v Archivu Akademie, [...] byl podceňován, byl označován za jedno z koncových pracovišť, to byl odborný termín, tedy v Akademii – ‚koncová pracoviště‘. A tak jsem sedl a napsal jsem pojednání právě o vztahu historiografie a archivnictví, a tam jsem to porovnával a konstatoval jsem, že právě zpracování složitějšího fondu – jako jsou právě ty osobní nebo rodinné fondy anebo jiné takové – jsou na úrovni solidní historické monografie. Myslím, že v archivnictví ovšem chybí ten další motiv, když se najde takový historik, který má ten ‚spár‘, jak se říká, pekařovský, nebo jiný, to v archivnictví takových případů asi mnoho není. Ale jinak se archivnictví může velice dobře srovnávat s historiografií a archiváři nemusí trpět nějakými komplexy, pokud se někteří historikové dívají na archiváře svrchu. Historikové, kteří nedělali náročnější edici, by prostě o edicích asi neměli mluvit, poněvadž nevědí, o čem mluví.“⁵⁵

Předkládaná studie přinesla rozbor článků, referátů a archivních prací Františka Hoffmanna k archivní teorii a metodice. Ukázala, že jeho soustavný zájem o danou problematiku vycházel z vnitřních potřeb pojmenovávat a promýšlet v širších souvislostech vlastní odborné aktivity. I když se v současné době již nejedná o opomíjenou složku naší archivistiky, připomenutí Hoffmannova apelu na archiváře je stále na místě, zejména pokud jde o teoretické otázky archivnictví v kontextu jiných (nejen společenskovědních) oborů, disciplín i dalších aktivit. Tato výzva F. Hoffmanna, jehož 100. výročí narození v tomto roce vzpomínáme, je podstatnou součástí jeho odkazu archivářům.⁵⁶

52 Hoffmannova stať vyvolala diskusi na 3. konferenci archivářů ČR v Hradci Králové r. 1991, viz Růžička, Jindřich. O vědeckosti archivní práce a jejích předpokladech. In: Zpravodaj pobočky České informační společnosti, sv. 40, 1992, s. 49–56.

53 SOKA Jihlava, f. František a Jaroslava Hoffmannovi, nezprac., F. Hoffmann, doklady – působení v ÚA ČSAV / A AV ČR, vědecká rada pracoviště, 1990–1995, Kritéria hodnocení vědecké práce. Srov. též Příloha.

54 Hoffmann, F.: Archiv, struktura a strukturalismus, s. 42.

55 Hoffmann, F.: Archivnictví se může velice dobře srovnávat s historiografií, s. 49. Srov. též: Vzpomínka nehistorika, s. 41.

56 Finální podoba této studie vznikala v době konání výstavy František Hoffmann 1920–2015.

Příloha 1

Hoffmann, František. Složitý archivní fond. AČ 24, 1974, s. 90–91 (část závěru studie).

Bylo by pochybené se domnívat, že při těchto úvahách o složitém archivním fondu jde jen o zevní podobu fondu a inventáře, o plané hraní si s pořadím archiválií. Není to také jen schválnost vůči druhé krajnosti, která archivní práce omezuje na pouhé mechanické spořádání podle ne příliš promyšleného pořádacího schématu, očíslování a stejně mechanické vyhledávání. *Archiválie na určitém místě v celku může vypovědět víc než sama o sobě.* To je základní myšlenka jak původního principu provenienčního a registraturního, tak nového principu strukturního. Naopak bezmyšlenkovitě zasunutí archiválie na nevhodné místo může předevo souvislostí zpřetrhat a potlačit. Archivář má být strážcem nejen hmotných archiválií, fascikulů a knih, nýbrž i nehmotných souvislostí, které mezi nimi existují a které při své práci odkryl. Řazením archiválií nechtěně souvislosti vytváří. Jde o to, aby to byly souvislosti pravé a nikoli falešné. U fondů složitých náročnost stoupá. Nejde již jen o místo jednotlivých archiválií, inventárních jednotek ve fondu, nýbrž o vyšší několikastupňovou strukturu, jejíž rekonstrukce nebo i stavba není pouhé řemeslo, ale věda s prvky umění. Mohou totiž být fondy bezduché a deformované, ale také fondy svým způsobem krásné. Archivář někdy není nepodoben sochaři, jestliže z beztvářého písemného materiálu nebo i z organizovaných registratur skartační očistou odstraňuje hlušinu, vytváří archiv a pořádaním mu dává tvar. Ač již třídění rozhodlo o základním vymezení fondu, teprve pořádaním mu dává skutečnou tvář. Pořádaním se prohlubují znalosti nabyté předběžným studiem podkladů k fondu. Pořádaním se rozhoduje o tom, zdali se archiváři podaří porozumět fondu, zvládnout jej, podat jeho „výklad“ již podobou základní archivní pomůcky, inventáře. U složitého fondu je to zřejmě nejdůležitější fáze zpracování. Archivář nemůže zvládnout tak náročnou práci, není-li dobře připraven teoreticky a nemá-li zároveň dostatek praktických zkušeností. Po stránce teoretické je ovšem omezen obecnou úrovní naší archivistiky, která – jak jsme viděli – má značné nedostatky.

Teorie není vše, co se píše o archivnictví. Příliš širokou hranici je třeba zúžit, či lépe zvýšit. Skutečná teorie začíná až u zobecňování vyššího stupně a vyžaduje nezbytně vypracování základních principů, nikoli pouhých pravidel pro praxi. Návodů, instrukce a pravidla bez pevné teoretické kostry a vazby musí nezbytně jevit značné rozpor. Nemohou se také osvědčovat tam, kde jde o fondy vysoce individualizované, které nelze uniformovat zjednodušujícími pravidly. V našem

Muž, který propadl kouzlu Jihlavy a její minulosti, připravené při příležitosti 100. výročí Hoffmannova narození Muzeem Vysočiny Jihlava ve spolupráci se SOkA Jihlava (výstava probíhala ve dnech 30. 1. – 29. 3. 2020).

archivnictví až příliš zřetelně převažuje praktický zřetel nad pevným principiálním myšlením. Archivní práce a praxe má neustále oscilovat mezi teoretickými principy, z nich odvozenými zásadami a pravidly a mezi jejich vlastní tvořivou aplikací spolu s úsilím o zvládnání náročných fondů. A zvládnutí složitého archivního fondu je průběžný kámen, zkouška zralosti skutečného archiváře.

Příloha 2

Hoffmann, František. Kritéria vědeckého charakteru archivních a příbuzných pracovišť. *Archivní bulletin*

[*Státní ústřední archiv Praha*] 2, 1991, č. 2, 1. 2. 1991, nestr. (část příspěvku).

V naší oblasti nejsou vědecké a proti nim rutinní nebo dokonce nevědecké obory, ale je třeba rozlišovat fáze procesu vědeckého poznávání v jejich činnosti, jejich kvantitativní zastoupení v působení pracoviště a především kvalitu výstupů. Vědecký charakter pracoviště je třeba určovat podle proporcí různých druhů činností. Archivy se nestávají vědeckými pracovišti tím, že vyvíjejí historiografickou činnost.

K tomu je účelné zaznamenat některá srovnání. V oblasti filologické i dalších vědních oborech jde v četných pracích o nižší fáze vědecké činnosti a jsou publikovány práce popisné a materiálové povahy, kde v analogických případech by historik, zvyklý hodnotit, nejednou váhal takové téma zvolit.

K těmto srovnáním patří i připomenutí „objevů“ historiků a pracovníků dalších odvětví, které vycházejí z archivních fondů, kde archivář dlouho předtím pramen dobře znal, anebo kde archivář naopak může velmi dobře posoudit, jak pečlivě si historik počínal při heuristice a namnoze i při kritice pramenů.

Stejně tak by bylo naprosto pochybené pokládat identifikaci textu v rukopise kodikologem za rutinní činnost, když řada takových identifikací je publikována pracovníky různých oborů jako samozřejmé vědecké příspěvky.

To všechno může vypadat jako velmi zjednodušené. Jde však o to objektivně hodnotit roli jednotlivých odvětví a vědeckých institucí ve vědeckém poznávání. K tomu je třeba připojit ještě poznámku o proměnách vztahu historiografie a archivnictví a také ediční činnosti. Určité podceňování archivní činnosti vyplývá z toho, že archiváři pramennou látku „jen“ připravují a historikové ji vytěžují. Služba či „servis“ archivy v očích některých historiků poněkud degradují. Historikové si přitom neuvědomují mezi nimi rozšířený individualismus, ke kterému je mnohdy neopravňují výsledky jejich činnosti. August Sedláček vytvořil ke svým pracím obrovský aparát, který dodnes mohou historikové využívat.⁵⁷ Pozůstalosti

57 Hoffmann, F.: Úvaha o písemné pozůstalosti Augusta Sedláčka a pracovní dokumentaci historika. In: August Sedláček a pomocné vědy historické. Sborník prací z konference ke stopade-

ostatních historiků jsou s tím nesrovnatelné. Od Sedláčkových dob historiografie kromě bibliografií a některých pomůcek nevytvořila základnu dat obecněji využitelnou historiky i pracovníky dalších oborů. Paradoxně i v socialistickém období se ještě více vyhranil individualismus v historiografické práci. Kromě jiného byla potlačována i kvalitní ediční činnost a přerušeno pravidelné vydávání bibliografií. I v historické oblasti se projevovaly nedostatky, jež charakterizovaly dobu. Je třeba konstatovat, že tato oblast měla a má dostatek a spíše nadbytek pracovníků, ale její činnost nebyla účelně organizována, zejména zanedbáváním základních prací, které by mohly sloužit všem a šetřit práci, kterou musí opakovaně vykonávat jednotlivci. Za těchto okolností bylo krajně pochybené snažit se přebudovávat ÚA ČSAV na převážně historické pracoviště a omezovat činnost archivní a kodikologickou. Nástup nových technických možností mění situaci i v těchto oblastech. Historická pracoviště budou muset nevyhnutelně těchto prostředků užívat, což v důsledcích znamená vybudování aparátů dat, která budou sloužit i badatelům z jiných pracovišť, redukci neefektivních pracovních postupů a zřejmě též počtu pracovníků. Nové možnosti se naskytají i v oblasti edic s možností vizuálního zpřístupnění archiválií. Tím se fakticky bude měnit dělba práce uvnitř pracovišť i ve vztahu k jiným pracovištím. I v historických pracovištích by se měl rozšířit „servis“ a již tato skutečnost by měla změnit jejich vztah k archivům. Měl by se omezit obecný individualismus, ale přitom by nová organizace práce měla usnadňovat vlastní tvůrčí činnost v historiografii i v dalších oborech. Zároveň zřejmě dojde k dalším proměnám kritérií vědeckosti pracovišť podle proporcí složek jejich činnosti.

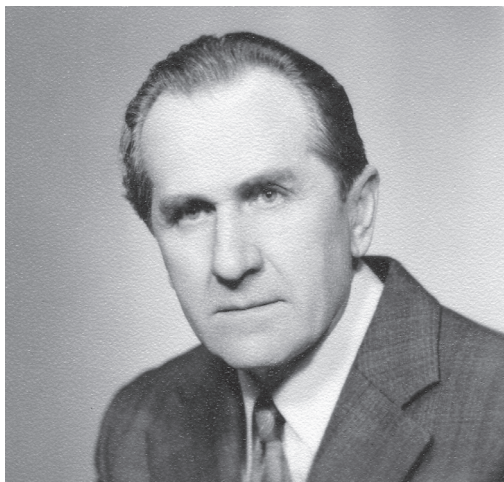
sátému výročí narození Augusta Sedláčka. Uspoř. Božena Kopičková. Mladá Vožice 1995, s. 113–120.

Der Beitrag von František Hoffmann für Archivtheorie und -methodik

Die Studie beschäftigt sich mit dem theoretischen, methodologischen und methodischen Beitrag des Historikers und Archivars František Hoffmann (1920–2015) für die Archivistik. Die Autorin widmet sich insbesondere der Problematik des strukturellen Prinzips bei der Archivierung, methodischen Fragen bei der Bearbeitung komplizierter Archivbestände und Hoffmanns Überlegungen zum wissenschaftlichen Charakter der Arbeitsstellen in Archiven.

Contribution of František Hoffmann to Archival Theory and Methodology

The study deals with a theoretical, methodical and methodological contribution of the historian and archivist František Hoffmann (1920–2015) to archival science. It is devoted especially to the problems of structural principle in keeping of records, methodical problems of elaborating difficult archival fonds and Hoffmann's thoughts about scientific character of archival workplaces.



*František Hoffmann
(poč. 70. let 20. století)
Soukromý archiv Jaroslavy
Hoffmannové*



*František Hoffmann
v badatelně Okresního
archivu v Jihlavě,
Masarykovo ná-
městí 66 (asi 1960)
Soukromý archiv Ja-
roslavy Hoffmannové*

1

STROBL

plemenná poúšťalost
 Mohl jen přivést koncem války do Jihlavy,
 potvrdit se domněl, že tam bude v bezpečí.
 Uložena v jeho Meißnerhausu, dnes muzeu, č. 57.
 Přinesla z muzea 29. 7. 1958, přiměřeně 262, č. j. 410.

Jeho ústřední téma. Měly se najít zachované rukopisy
 všech jeho prací, ale dýchá i čistá korespondence. Zřejmě
 dýchá Epistolae postarum (zachováno jen A-F), kde
 jsou a byly dopisy významných spisovatelů a básníků.

Zhruba 100 listů divadelních kritik dýchá sv. P. a j.
 přes celý čas, je to velmi rukopis, ale není to vše. Všechny
 části jsou v rukou dotělných. Může rozhodnout, co Stohl na poslední
 chvíli odnesl a co se muší ztratilo.

Ukázka lístkového inventáře k osobnímu fondu Karl Hans Strobl
 SOKA Jihlava



Manželé Jaroslava a František Hoffmannovi při slavnostním otevření Okresního archivu pro Břeclav se sídlem v Mikulově (7. 5. 1968)
 Soukromý archiv Jaroslavy Hoffmannové