

Deník Sbírký map a plánů: pramen k historii jedné etapy rozvoje mapové sbírky 1920–1942

/ Filip Paulus /

Vznik, historie a obsahová stránka sbírky

Obecně lze konstatovat, že sbírka map a plánů Národního archivu (dále jen SMP) začala vznikat počátkem 20. let 20. století. Přesněji řečeno nástupem dr. Františka Roubíka¹ do Archivu ministerstva vnitra v roce 1920². Jako rozený organizátor začal shromažďovat mapy a plány: 1. jež byly nalezeny porůznu neuspořádaný v archivních skladištích mimo souvislosti se spisy a bez řádné evidence a v důsledku specifických nároků na jejich odborné zpracování jim do té doby nebyla věnována odpovídající pozornost; 2. jež byly při zpracování spisového materiálu z něho vyloučeny pro svůj charakter a zařazeny do sbírky; 3. jež byly získány z darů či koupě³. Tyto roztroušené mapy byly v Archivu ministerstva vnitra ukládány do zvláštní sbírky. Název Sbírký map a plánů se ustálil až rozhodnutím vedení Archivu ministerstva vnitra ze dne 31. 1. 1935 o zavedení stereotypických značek pro fondy. Autorem nebyl nikdo jiný než dr. Roubík. Fond map a plánů dostal ozna-

- 1 K osobě Františka Roubíka najdeme několik studií a článků. K jeho pracovní publikační činnosti je třeba upozornit na podrobný přehled bibliografie od Pavla Holáta. Holát, Pavel: František Roubík. Bibliografie. Praha 2005. Dále je třeba upozornit na množství dochovaných archivních materiálů v jeho pozůstalosti v Masarykově ústavu – Archivu AVČR, fond František Roubík.
- 2 František Roubík nastoupil do archivu jako koncipient v roce 1920.
- 3 V březnu 1923 začal zapisovat první mapy do inventáře map a plánů. První díl inventáře dopsal okolo dubna 1928 a obsahoval celkem 1487 inv. č. Jednalo se převážně o mapy vyčleněné během doby z různých fondů a uložené ve sbírce. Jako příklad poslouží soubor plánů židovských obydlí z roku 1727 (inv. č. 1077–1174) vyňatý v roce 1926 ze Staré manipulace (SM J 4/43). Inventarizace ovšem neprobíhala za přímé účasti dr. Roubíka, nýbrž byla dílem dalších zaměstnanců archivu. Je to patrné především u rukopisných záznamů, kde je možné rozpoznat písmo dr. Roubíka od ostatních písařů. Tomu by odpovídal i fakt, že v období 20. let 20. století byla hlavní náplní práce dr. Roubíka spisová rozluka s vídeňským archivem a ta mu zabrala převážnou část času. NA, SMP, Inventář, I. díl; Sborník archivu ministerstva vnitra, sv. X, Praha 1937, s. 30.

čení SMP⁴. Počet evidovaných map v období let 1920–1942 postupně stoupal podle časových a fyzických možností správců sbírky. V letech 1920–1933 bylo evidováno celkem 1700 inv. č., v roce 1937 2382 inv. č., v roce 1941 3168 inv. č. a na konci roku 1946 3401 inv. č. Jak je patrné stoupající tendence inventarizace byla zastavena až válečným obdobím, kdy došlo k hlubokému propadu⁵. Kromě podrobného inventáře vytvořil Fr. Roubík ke sbírce lístkový katalog a věcný rejstřík, který umožňoval rychlou a spolehlivou orientaci v bohatém kartografickém materiálu⁶.

Z tematického hlediska není sbírka úzce specializovaná. Ve vzorcích pokrývá ovšem téměř celý rozsah kartografické produkce současné i minulé. Přestože byly mapy a plány řazeny přírůstkově, bez jakéhokoli uspořádání, lze vystihnout tematické skupiny map. V prvé řadě šlo o celkové mapy Čech zachycující vývoj českého státu od 16. století do současnosti; dále mapy území připojených v různých dobách českému království jako je Slezsko, Kladsko a Těšínsko; celkové mapy správní, jak celého státu, tak jednotlivých jeho částí – kraje, hejtmanství, okresy a panství; velké množství silničních a železničních map; významná skupina hraničních map s Bavorskem, Saskem a Rakouskem; důlní a hydrologické mapy. V neposlední řadě se nesmí zapomenout na plány měst, městských částí a obcí, plány jednotlivých budov a technické výkresy strojů a nástrojů. Výjimečnost Sbírkových map a plánů spočívá především v její bohatosti na množství rukopisných map a plánů úředního původu. Jejich četnost a tím i možnost jejich využití je dostatečně zdokumentována výše uvedeným výčtem zastoupených témat. Sběrka poskytovala badatelům významný zdroj pro výzkum nejen české kartografie, ale i pro studium regionálních a sociálně-ekonomických dějin, dějin technických oborů (hornictví, doprava, stavebnictví), a sloužila i historikům umění a pracovníkům památkové péče.

4 Používání stereotypických značek bylo ustanoveno podle § 45 Řádu pro užívání Archivu ministerstva vnitra RŠČ soukromými osobami. Zároveň se ukládá pracovníkům badatelny, podle § 10 Instrukce pro provádění daného řádu, aby přísně dbali na označování fondů a upozornili na to badatele. František Roubík svůj seznam koncipoval tak, aby byly některé fondy rozepsány pod několika hesly, pro lepší vyhledávání (např. map a plánů sbírka; plánů a map sbírka; sbírka map a plánů). NA, Archivní registratura (dále jen AR), 1935–1945, sign. I/1a5 Inventáře fondů, kart. 11; NA, AR, 1935–1945, podací deník – čj. 4941/35 a 4897/35, kn. 9.

5 NA, SMP, Inventář, I. a II. díl; Sborník archivu ministerstva vnitra, sv. VI. Praha 1933, s. 343; Sborník archivu ministerstva vnitra X, 1937, s. 30.

6 Dodnes je uložena v depotu Národního archivu Roubíkova původní kartotéka s lístky věcného rejstříku. NA, SMP, depot. č. 107. Příloha č. 1.

Nové přírůstky

Stěžejní část map a plánů vznikla v souvislosti s činností státních úřadů, jejichž registratury byly soustřeďovány v archivu pražského Místodržitelství a po vzniku Československa v Archivu ministerstva vnitra (dodnes jsou na těchto mapách razítka archivu s inv. č.). Vedle výše uvedených úřadů se do sbírky dostaly mapy z činnosti České komory, ústředních montánních úřadů, Zemského stavebního ředitelství, jednotlivých ministerstev a dalších institucí⁷. Jednalo se především o dary poskytnuté na žádost archivu, případně na základě rozhodnutí nejvyšších orgánů těchto institucí.

Sbírka byla od počátku vhodně doplňována nákupem hodnotných rukopisných a tištěných map z antikvariátů⁸. Samozřejmě vše záleželo na finančních možnostech archivu, respektive prezidia ministerstva vnitra. Poslední variantou získávání byly dary fyzických i právnických osob⁹. Všechny tyto aktivity byly podmíněny především účelným doplňováním sbírky. Postupem doby tak vznikla ojedinělá sbírka, především pokud jde o rukopisné mapy.

Boj o archiválie

K důležitým úkolům Archivu ministerstva vnitra patřila správa veřejné administrativy a vypracovávání historicko-právních vyjádření k daným archivním problémům. K této agendě bylo zapotřebí také mapového materiálu, zejména pokud šlo o otázky úředního místopisu. Citelnou mezeru měla sbírka především v nových administrativních mapách, na jejichž nákup archiv neměl finanční prostředky. Proto se v roce 1935 obrátil ředitel V. Prokeš na státní úřady s žádostí o věnování úředních map. Největším dárcem bylo Ministerstvo školství a národní osvěty.

V té době ovšem informoval archiv státní archivní inspektor prof. Václav Vojtíšek o snaze dalších institucí získávat mapové a plánové dokumenty protiprávně do svých sbírek. „... Podle důvěrného telefonického oznáme-

7 V období 1929–1946 byly největšími dárci do sbírky státní instituce – Ministerstvo školství a národní osvěty, Ministerstvo zahraničí, Ministerstvo železnic, Vojenský zeměpisný ústav, Zemský úřad Praha a také Technické muzeum. NA, SMP, Inventář, II. díl.

8 Např. Antikvariát se starými tisky a bibliofiliiemi K. Zinka v Praze, knihkupectví Františka Karafiáta v Brně, Verlag Ferdinand Schöningh v Osnabrücku, B. Seligbergs Antiquariat v Bayreuthu. NA, SMP, Inventář, I. a II. díl.; NA, AR, 1935–1945, I/4b, kart. 50.

9 Např. 8. dubna 1935 daroval bankéř a průmyslník Leopold Sachs archivu 85 ks starých map. NA, SMP, Inventář, II. díl.; NA, AR, 1935–1945, I/6 Sbírka map a plánů, kart. 63.

ní jmenovaného státního archivního inspektora řediteli zdejšího archivu byly, mimo jiné, vydány Technickému museu v Praze plány i z registratur dvou okresních úřadů v Praze. Tento postup je jak z hlediska správního, tak i archivně odborného zcela nepřijatelný. Písemnosti, vzešlé z činnosti státních úřadů, ústavů, popř. jiných orgánů jsou nezczizitelným a nepromlčitelným vlastnictvím státu a nemohou být ukládány jinde než u příslušného státního úřadu, popř. později v příslušném státním archivu“. Jednalo se o situaci, kdy Technické muzeum převzalo – v rozporu se základními principy archivní správy – řadu plánů na výstavbu silnic z první poloviny 19. století. Na základě požadavku archivu nařídilo Ministerstvo školství a národní osvěty, coby nadřízený orgán muzea, aby Technické muzeum zastavilo tuto činnost a spisy a plány vrátilo oprávněné organizaci¹⁰. Technické muzeum se bránilo, že od státních úřadů žádné písemnosti či plány neobdrželo a tedy nemůže nic vrátit. Jediné, co převzalo, byl větší počet plánů státních silnic v Čechách ze silničního odboru v roce 1910, a jak uvádí „...byly tehdy pohozyeny ve sklepním skladišti a vystaveny vlhku a plísni, a o něž tehdy vůbec nikdo nedbal“. Tyto archiválie bylo ochotno předat. V období 1935–1937 nakonec archiv převzal celý soubor silničních map a tím byl celý případ uzavřen¹¹.

Osobnosti při formování sbírky

Vznik, formování a inventarizování sbírky ovlivnili tři osobnosti, z nichž nejvýznamnější roli hrál Dr. František Roubík¹². Přesto ani práci dvou dalších, Dr. Václava Husy a Františka Bednaříka, nelze žádným způsobem podceňovat. Každý svým dílem přispěl k lepší orientaci ve sbírce a k jejímu badatelskému využívání. František Roubík se po svém nástupu do archivu věnoval několika úkolům a jedním z nich bylo i zpracování dosud neevidovaného kartografického materiálu. Za dobu své práce v archivu musel tuto činnost několikrát přerušit. Ať to byl důvod účasti na spisové rozluce s ví-

10 „... Vaším postupem, který je s hlediskem odborně archivního i s hlediskem čistě správního nepřijatelný, porušují se organicky vzniklé archivy a registratury ve svém celku a ve Vašem museu vzniká umělá sbírka plánů v rozporu s přijatými a dnes platnými archivními zásadami.“; NA, AR, 1935–1945, I/6 Sběrka map a plánů, kart. 63.

11 Situace kolem Technického muzea ovšem zanechává spoustu otazníků, protože se v jeho fondech nadále nacházejí archiválie, které muzeum převzalo a nepředalo. Jako další z příkladů se jeví soubor důlních map a plánů, zapůjčený ve stejném období z Ministerstva veřejných prací. NA, AR, 1935–1945, I/6 Sběrka map a plánů, kart. 63; Čj. 2028, 2030, 2110, 2308, 2636, 2711, 4893, 4908 z roku 1937. NA, AR, 1935–1945, Podací deník, kn. 11.

12 Fotografie z žádosti o pas. NA, Policejní ředitelství, Roubík František. Příloha č. 2.

dešským archivem, popřípadě zdravotní komplikace¹³. K poslednímu únoru 1939 potom Fr. Roubík odchází z archivu na žádost Ministerstva školství a národní osvěty do nově zřízeného referátu pro archivnictví při V. odboru – Věci osvěty¹⁴. Přesto Fr. Roubík na sbírku map a plánů nezanevřel a i v pozdějších letech je patrné, že zájem o sledovanou problematiku neztratil. Dokládá to i fakt, že v letech 1951 a 1955 vydal dosud nepřekonaný a nejlépe zpracovaný Soupis map českých zemí. Tento přehled slouží jako základní pomůcka pro vyhledávání starých map napříč všemi institucemi, v nichž jsou uloženy mapové sbírky, a které byly zapojeny do soupisu¹⁵.

Přechodným nástupcem dr. Roubíka při správě sbírky se stal Dr. Václav Husa. Je otázkou, jak velkým způsobem se aktivně účastnil pořádání, protože jeho rukopis se v inventářích neobjevuje. Přesto se již za éry dr. Roubíka objevovalo jeho jméno v souvislosti s přípravou map pro badatele a také toto přechodné období nebylo žádnou výjimkou. Je tedy třeba jej počítat mezi správce SMP.

Posledním správcem sbírky se stal v roce 1940 štábní kapitán František Bednařík¹⁶. Jeho osoba je pro sbírku důležitá v několika ohledech. Jednak se jako správce aktivně účastnil pořádání sbírky, dále pomáhal při badatelské agendě, organizoval stěhování a ukládání map a plánů a v neposlední řadě byl autorem jediného dochovaného deníku ke Sbírci map a plánů¹⁷.

Jeho nástupcem se stal kolega z Památníku osvobození špkt. Eduard Kubala, který pokračoval v pořádání až do roku 1944.

13 Zvláště v období konce 30. let 20. století, kdy byl několikrát zdravotně indisponován a nemohl pracovat. NA, AR, 1935–1945, I/1c František Roubík, kart. 25.

14 Tamtéž.

15 Roubík, František: Soupis map českých zemí, sv. 1, 2. Praha 1951, 1955.

16 Fotografie z žádosti o pas. NA, Policejní ředitelství, 1941–50, sign. B 970/41, kart. 359 Bednařík František. Příloha č. 3.

17 Vestručném životopise o Františku Bednaříkovi dozvíte základní data – narozen 24. září 1892 v Kosohříně v okrese Ústí nad Orlicí; od roku 1914 bytem v Praze; 1. 12. 1920 svatba s Annou roz. Houžvičkovou; posluchač filozofie na české univerzitě; poručík italské legie, štábní kapitán Ministerstva národní obrany a zaměstnanec Památníku osvobození (NA, Policejní ředitelství – evidence obyvatel, František Bednařík). A toto poslední jeho zaměstnání jej nasměřovalo do archivu (Převod Ministerstva národní obrany do Ministerstva školství a národní osvěty byl proveden podle dekretu z 9. září 1939. NA, AR, 1935–1945, kart. 17). V roce 1939 byl Památník osvobození zrušen a část zaměstnanců byla převedena do Ministerstva školství a národní osvěty a Ministerstva vnitra. V rámci tohoto přenesu byl v říjnu 1939 Fr. Bednařík spolu s dalšími čtrnácti lidmi přidělen Historickému ústavu, pro který měli provádět soupis map a plánů (Spolu s ním byli převedeni do archivu: František Šteidler, František Martinek, Eduard Kubala. NA, AR, 1935–1945, I/2a, kart. 35).

Badatelské využívání

Se správou sbírky neoddělitelně souvisela i příprava map a plánů pro badatelnou včetně konzultační činnosti. Badatelské žádosti se stejně jako dnes dají rozdělit na dva okruhy. V prvním případě byl zájem o samotné předložení map a plánů k badání do studovny a jako druhý důvod byl zájem o reprodukce kartografického materiálu. Archiv ministerstva vnitra a především jeho správci se vždy snažili všem zájemcům vyjít vstříc v maximálně možné míře. Přesto řada badatelů byla odmítnuta z prostého důvodu – absence mapy. V lepším případě byli tito zájemci odkázáni na jiný archiv.

Pokud šlo o úřední agendu v SMP, byla zaměřena především na žádosti o dokladování úředního místopisu. Soukromé badání se po počátečních nesmělých pokusech objevovalo čím dál častěji. Souviselo to samozřejmě se zpřístupňováním pomocí inventáře a lístkového rejstříku. Zapůjčení archivního materiálu předcházela žádost o povolení ke studiu. Na základě povolení správce připravil archiválie do badatelnou a případně vyřídil revers. V této době bylo totiž běžnou praxí půjčování archiválií na revers mimo archiv. Mezi badateli z tohoto období můžeme najít velmi známá jména z různých vědních oborů – Karel Kuchař (geografie), Jan Kořán (geologie), Ivan Honl (kartografie), Anna Gnirs (dějiny umění). A právě tyto významné osobnosti z řad geografů, kartografů a historiků umění, se snažili přimět své studenty k většímu zájmu o kartografický materiál uložený v archivech¹⁸.

Od té doby do 16. února 1940 sepsal mapy a plány Archivu ministerstva vnitra. Poté přešel z rukou dr. V. Husy Sbírkou map a plánů a spravoval ji až do konce své činnosti v archivu. V průběhu práce, 12. května 1940, byl Fr. Bednařík po dohodě ministerstva vnitra a školství převeden do služby Archivu ministerstva vnitra (Převod z Ministerstva školství a národní osvěty do Ministerstva vnitra byl proveden podle dekretu z 31. července 1940, NA, AR, 1935–1945, kart. 17). V archivu vydržel jen do konce příštího roku, kdy požádal o převedení do trvalé výslužby. Jako důvod uváděl překročení věku 45 let. Nicméně důvodem mohly být osobní i zdravotní potíže, které ho ke konci roku doprovázely – především neurasthénie a srdeční neuróza (Neurasthénie – chronický únavový syndrom, srdeční neuróza – se označuje jako subjektivně vnímané obtíže typu bušení srdce, jedná se zřejmě o promítání stresů či jiných psychických poruch). Ke všemu jistě přispěla i smrt manželky Anny 3. června 1941. Na začátku roku 1942 se rozloučil s archivem a odešel do důchodu. Pohnuté osudy Fr. Bednaříka se uzavřely 5. března 1944, kdy umřel (NA, AR, 1935–1945, kart. 17).

18 V období 28. 6.–19. 12. 1932 studovaly, v rámci zimního semestru, Adéla Hořicová a Marie Mišková (studentky geografického semináře prof. Bedřicha Šalamona) mapový materiál. NA, AR, 1918–1934, podací deník, kn. 15.

Odděleně od badatelny se potom řešila příprava map a plánů pro výstavní účely, která se odvíjela od množství pořádaných výstav. Kartografický materiál byl k vidění na výstavách jako jsou Plyn, voda a zdravotní technika v Praze v roce 1937¹, Oslava J. E. Purkyně v Libochovicích v roce 1937², Pražské baroko v roce 1938³ a výstava Tvář Prahy v roce 1939⁴.

Speciálními případy studia byly práce na soupisech map a plánů. Jejich hlavním účelem bylo podat jednoduchý přehled o existenci mapových souborů v českých i zahraničních institucích. O první takový soupis mimo archiv se pokusil Josef Petřík, který sepsal nejstarší mapy Čech⁵. Další snahy o soupisy map a plánů se objevují až po vzniku ČSR. Se vznikem republiky se objevila potřeba soupisu bohemik ve vídeňských archivech, knihovnách a sbírkách. To se ovšem Archivu ministerstva vnitra dotýkalo jen okrajově⁶. Jako první provedl ucelený soupis v Archivu ministerstva vnitra vrchní komisař dr. František Fiala z Technického muzea⁷. V průběhu měsíců srpna a září 1939 prostudoval a sepsal soubor montánních map a plánů pro Státní fotoměřický ústav⁸.

V témže roce navrhuje Státní ústav historický (ředitel František Roubík) a Státní ústav fotoměřický (ředitel Zdeněk Wirth) Ministerstvu školství a národní osvěty, aby umožnilo rozsáhlou soupisovou akci pro všechny mapový materiál na území Čech a Moravy. Jak uvádí Dr. Wirth: „*Již od konce 19. století opakuje se v našich odborných vědeckých kruzích přání přistou-*

-
- 1 Čj. 1940/37 Zapůjčení plánů kanalizace v Praze. NA, AR, 1935–1945, podací deník, kn. 11.
 - 2 Čj. 2594/37 Zapůjčení plánu města Libochovic. NA, AR, 1935–1945, podací deník, kn. 11.
 - 3 Čj. 2969/38 Zapůjčení 5 plánů inv. č. 642, 1620/a,b, 2388/1,4 na výstavu. NA, AR, 1935–1945, podací deník, kn. 12.
 - 4 Čj. 2372/39 Spolek Mánes žádá o zapůjčení na výstavu mapu Staroměstského náměstí z 9. 10. 1667. NA, AR, 1935–1945, podací deník, kn. 13.
 - 5 Uvedený seznam je bohužel bez citace pramenů. Jedná se v tomto případě jen o hrubý soupis vydaných českých map. Důležitou informací je, že v té době mělo Technické muzeum sbírku map a plánů a jejím správcem byl vrchní zemský stavební rada František Fiala. Tento pán se následně objeví i v souvislosti se soupisem map a plánů v Archivu ministerstva vnitra. J. Petřík, *Mapa Čech, Technický obzor* 1916, s. 1–7.
 - 6 Tento soupis prováděli zaměstnanci Ministerstva školství a národní osvěty později Státního fotoměřického ústavu v letech 1921–1933. Plukovník v.v. Josef Paldus prováděl v uvedených letech mj. soupis plánového a mapového materiálu. NA, Státní fotoměřický ústav (dále SFÚ), sign. 29–31, kart. 3. Dnes je uvedený materiál, včetně kopií archiválií, uložen v archivu Národního památkového ústavu.
 - 7 František Fiala byl první, kdo publikoval část evidence kartografických sbírek. Jednalo se o sbírku map a plánů Technického muzea. Fiala, František. *Seznam map a plánů Čech, Moravy a Slezska i Československé republiky v geodetickém oddělení Technického muzea československého, Praha 1924.*
 - 8 V rozmezí čj. 3472/39–3892/39. NA, AR, 1935–1945, kn. 13.

piti k provedení podrobného soupisu všeho kartografického materiálu, týkajícího se českých zemí a zachovaného jednak v archivech, museích, knihovnách a jiných státních i soukromých sbírkách, jednak ve šlechtických archivech a patrimoniálních registraturách bývalých panství. Až dosud zůstaly však tyto snahy bohužel bez většího výsledku, především proto, že se omezily na celkem náhodnou a ochotnickou spolupráci majitelů podobných sbírek, bez možnosti skutečného systematického výzkumu těchto sbírek, prováděného odborně školenými silami⁹. Vlivem událostí v Protektorátu se zdálo dr. Roubíkovi a dr. Wirthovi poměrně jednoduché tento plán uskutečnit. Řada důstojníků bývalé československé armády převzatá Ministerstvy školství a vnitra poskytovala dostatečný počet odborných sil k realizaci uvedeného záměru¹⁰. Nakonec byl souhlas udělen a soupis kartografických dokumentů mohl začít. V Archivu ministerstva vnitra provedli soupis škpt. František Bednařík v době říjen 1939–leden 1940 a Josef Fiedler červen–srpen 1941¹¹. V roce 1951 udává dr. František Roubík, že se dosud podařilo sepsat celkem 17.000 evidenčních lístků¹². Uvedená kartotéka sloužila jako podklad pro vydaný Soupis map českých zemí I. a II., který je doposud nejdůležitějším přehledem mapových sbírek v ČR. Dnes je uložena v Masarykově ústavu a Archivu AV ČR¹³.

Celá badatelská agenda byla ovlivněna v pozdějším období německou okupací. Stejně tak trpěly pořádací práce a vědecká bádání. Hodně času věnovali archiváři archivní a spisové rozluce a přípravě na evakuaci.

Archivní uložení a stěhování sbírky

Na začátku všeho byla budova Pálffyovského paláce ve Valdštejnské ulici čp. 159/18¹⁴. Zde byla sbírka uložena ve druhém patře spolu s Archivem ministerstva vnitra ve Vídni, listinami finanční prokuratury a tzv. Tereziánským archivem¹⁵. Správce sbírky Dr. Roubík sídlil o patro výš. Po připojení sousední budovy čp. 159/16 tzv. malého domku¹⁶ v roce 1932, byla část neevidovaných map odložena do skladiště dr. Dostála. Lístkové

9 NA, SFÚ, sign. 32, kart. 4.

10 Roubík, František: Soupis map českých zemí, sv. I. Praha 1951, s. 6.

11 NA, AR, 1935–1945, kn. 13, 14, 16.

12 Uvedený evidenční lístek obsahoval 21 rubrik podrobně popisujících kartografický materiál. V Národním archivu se dochovala část těchto lístků (dnes uloženy u Sbírký map a plánů). Viz Příloha 7a.

13 Za tuto informaci děkuji mgr. Evě Chodějovské.

14 Příloha č. 4a.

15 Příloha č. 4b.

16 Viz č. 34.

katalogy a inventáře byly uloženy v místnosti „Indexu“¹⁷. Největším nedostatkem, jímž trpěl archiv, byl malý počet volných a vyhovujících prostor: „Budova měla celkem 98 místností, z toho dva velké a dva menší sály. Tyto místnosti byly nevhodně disponovány a do některých kanceláří se muselo vcházet přes skladiště. Interiér archivu působil dojmem rozstrkanosti a nepřehlednosti“¹⁸. Celé období první republiky byla známa snaha ředitele archivu prosadit novou stavbu archivního areálu. Bohužel v rozhodujícím okamžiku přišla válka a uvedená koncepce vzala rázem za své. V nastalé situaci se objevovaly a zároveň mizely desítky volných prostor po zrušených státních úřadech. Ne všechny byly vhodné pro ukládání archivního materiálu. Jedním z posledních volných míst byla i budova bývalé zemské donucovací pracovny v Loretánské ulici čp. 6, kam se archiv nakonec uchýlil. V průběhu roku 1939, po stavebních úpravách, sem bylo přesunuto pododdělení 1b – pořádací, pododdělení 1c – studijní, odd. 2 – Ruský historický zahraniční archiv, Ukrajinský historický kabinet a odd. 3 – Tiskový archiv. Sběrka map a plánů byla převezena v březnu 1940 na návrh jejího správce Františka Bednaříka. Až do května téhož roku se řešila otázka uložení, protože původně navrhované prostory kaple, byly využity pro uložení Sčítání lidu a prostor kuchyně správce odmítal¹⁹. Nakonec došlo k dohodě a postupem času se všechny prostory dovybavily nábytkem, regály a skříněmi.

Netrvalo dlouho a Sběrka map a plánů se v r. 1941 stěhovala podruhé, tentokrát do budovy Náboženské matice (bývalé Jiřské kasárny) čp. 222 na Pražském hradě. Kanceláře byly v prvním patře a depoty v přízemí. Opět následovalo stěhování, montování a číslování skříní a regálů²⁰. V této budově zůstala mapová sbírka až do konce války, kdy se o objekt přihlásili jeho majitelé.

V poválečném období se mapová sbírka stěhovala ještě dvakrát. Poprvé do prostorů bývalého dominikánského kláštera v Karmelitské a odtud v roce 1995 do nového archivního areálu na Chodovci. Zde mapy a plány získaly odpovídající množství ukládacích prostor.

17 V místnosti „Indexu“ byly uloženy listkové katalogy, elenchy a další evidenční pomůcky. NA, AR, 1935–1945, I/2b, kart. 35; NA, AR, 1918–1934, X/2 Budovy, kart. 140.

18 Kollmann, Josef: Archiv ministerstva vnitra v letech 1918–1945. Sborník archivních prací 45, 1995, s. 596.

19 NA, SMP, nezpr. Příloha č. 5.

20 NA, SMP, nezpr. Příloha č. 6.

Deník SMP

Celou genezi vzniku, formování a zpracování Sbírký map a plánů lze najít v archivní registratuře Národního archivu. Jedná se ovšem pouze o strohý úřednický přehled. Deník přináší i nové pohledy na úřední práci archiváře. Správce zde zaznamenává nejen svoji pracovní činnost, ale i své problémy, se kterými se musí potýkat při správě sbírky.

František Bednařík je autorem, až na jednu výjimku, všech zápisů v rukopisu. Deník začal psát od 10. června 1940 do 7. listopadu 1941, přičemž zápisy před tímto datem zpětně doplnil. Stejně tak nepřehlednými se jeví údaje v období jeho dovolených. Je to způsobeno snahou (v jednom případě pomocí svorky) doplnit vzniklé události po návratu podle časové posloupnosti. Samozřejmě to pro neznalého čtenáře budí dojem nekoordinovanosti. Deník nikdy nebyl myšlený jako slohové cvičení, proto se v něm nachází velice stručné záznamy, často bez větných spojení. Důležité bylo zapsat informace o tom, co, kdy, kde a komu bylo půjčeno. Poslední zápisy jsou ovlivněny nemocí Fr. Bednaříka a tak za měsíce listopad a prosinec najdeme pouze jeden zápis.

Na předposlední stránce deníku se nachází tabulka o výpůjčkách ze Sbírký map a plánů, ale jedná se jen o torzo. Kromě vlastnoručně připravených výpůjček do ní Fr. Bednařík zakomponoval i žádosti, které se nemohly stát za jeho působení v archivu (jedná se o mapy půjčené v roce 1934 a 1936).

Poslední a zároveň jediný záznam (31. 1. 1942), který je psán jinou rukou, patří Eduardu Kubalovi, který se stal jeho nástupcem. Ten pokračoval v inventarizování až do konce roku 1944, kdy odešel.

Ediční poznámky k deníku SMP

Pro publikování textu bylo použito nejnovějších edičních pravidel²¹. Při editování deníku, který je k dispozici v originále, se editor přiklonil k metodě transkripce podle současné spisovné češtiny případně němčiny, avšak s minimálními zásahy do textu.

Pro každý záznam byl použit samostatný řádek. Zápisy zachovávají strukturu původního textu. Stejně tak ponechal editor beze změny zpře-

21 Šťoviček, Ivan a kol.: Zásady vydávání novověkých pramenů z období 16. století do současnosti. Praha 2002.

házené záznamy, aby byl patrný písaruův postup při tvorbě zápisů. Auto-rovy přepisy, opravy a doplňky byly ponechány, aby ukázaly genezi dokumentu (závorky /text/). Stejně tak škrtnuté pasáže (<text>). Podtržený text editor publikuje graficky odlišným typem písma (tučné písmo). Vypuštěné části textu, v nichž nechal autor prostor pro doplnění (jména, číselného údaje), se označují třemi tečkami bez závorek.

Všechny odchylky a změny, které by změnilly údaje v textu, jsou uvedeny v poznámkách, a to i v případě, že se jednalo o text škrtnutý. Editor-ské doplňky přímo do textu, byly vyznačeny hranatými závorkami, kromě doplnění či vynechání písmen omezujících srozumitelnost textu. Tyto změny byly uvedeny bez jakékoli informace v poznámkovém aparátu.

Všechny zkratky a zkrácená slova byly rozvedeny, s výjimkou titulů (dr., ing., prof.) a všeobecně známých zkratk (č., inv. č., stol.). Interpunkce byla upravena podle současných pravidel, tak aby ovšem zachovávala smysl a větnou stavbu předlohy. Staré anachronismy byly nahrazeny současným tvaroslovím. Chybějící interpunkční znaménka byla doplněna. V textu existující otazníky a vykřičníky nejsou zásahem editora, ale jsou součástí původního textu a jako takové byly přepsány. Často používané středníky byly nahrazeny čárkami, případně tečkami. Číslovky byly ponechány jako v originálním textu. Vlastní jména a místní názvy v německém jazyce byly transkribovány podle současné pravopisné normy. Malá písmena na začátku názvů vlastních a zeměpisných děl byla opravena na velká.

Deník Sbírky map a plánů²²

Fol. 2r

1939ⁱ

4. října Přidělení (celkem 15) k Historickému ústavu²³, abychom pořídili soupis map v různých archivech.

22 Autorem je škpt. František Bednařik, archivář italské legie, italský legionář, 1920–1929 referent archivu italské legie v Památníku odboje v Praze, 1920–1939 voják z povolání, 11. 12. 1939–7. 6. 1941 vrchní aktuárský tajemník Archivu Ministerstva vnitra. NA, AR, 1935–1945, kart. 17.

23 Státní historický ústav vydavatelský v Praze dnes Historický ústav Akademie věd České republiky. Sídliil původně v Klementinu, ale 8. 7. 1940 byl přemístěn do nové budovy v Praze – Královské Vinohrady, Humboldtova 6 (nyní Budečská). NA, AR, 1935–1945, I/1a1, Archiv 1940, kart. 1.

6. října V 15 hod. schůzka všech v Historickém ústavu v Klementinu²⁴. Dr. František Roubík²⁵, šéf Historického ústavu nám dal instrukce o seznamu map a sekční šéf ve výslužbě dr. Zdeněk Wirth²⁶ o plánech. Přidělení k různým ústavům podle volby. Já si vybral Archiv ministerstva vnitra, Praha III., Valdštejnskáⁱⁱ 16²⁷. Začít se má 9. října.
17. říjnaⁱⁱⁱ Protože jsem onemocněl chřipkou, omluvil jsem se a nastupuji teprve dnes. Představen ministerskému radovi dr. Jaroslavu Prokšovi²⁸, řediteli archivu, dále dr. Václavu Husovi²⁹, správci sbírky map a plánů.
18. října Nastoupil v knihárně, ale hned přestěhován do „Indexu“³⁰, kde ředitelem Poustka³¹. Katalogizace se dělá na speciální lístky a podrobně, což jde pomalu. Jen mapy Čech, Moravy a Slezska přicházejí v úvahu.

- 24 Klementinum – bylo původně jezuity vystavěno jakožto kolej v Praze. Rozsáhlý komplex obsahoval učebny, knihovny sály, hospodářské budovy, prostory pro ubytování, budovy pro cla a samozřejmě kostely sv. Salvátora a sv. Klimenta. Dnes zde sídlí Národní knihovna.
- 25 František Roubík (31. 7. 1890 Jindřichův Hradec – 5. 5. 1974 Praha) historik a archivář, 1. 11. 1920 koncipista II. třídy, 4. 11. 1921 koncipista I. třídy, ministerský komisař, 1928 vrchní ministerský komisař, 1. 1. 1934 odborový rada, 1939–1945 referent ministerstva školství, 1939–1953 ředitel Historického ústavu, 1945–1948 přednosta odboru.
- 26 Zdeněk Wirth (11. 8. 1878 Libčany – 26. 2. 1961 Praha) historik dějin umění a zakladatel památkové péče, 1918–1938 přednosta oddělení památkové péče, přednosta odboru osvěty, 1938 penzionován, 1945 předseda Národní kulturní komise.
- 27 V Národním archivu jsou uloženy plány Archivu ministerstva vnitra nakreslené F. Roubíkem a A. Blaschkou v roce 1936. NA, SMP, inv. č. 2566. Pešák a Roubík také navrhli označení jednotlivých místností tabulkami: Hlavní budova má být označena písmenem A, malý domek B, horní hlavní krypta C, dolní hlavní krypta D a účetní krypta E. Následovat bude římské označení přízemí I, mezanin II a 1. poschodí III. Poslední bude arabské číslo dané místnosti. Číslovat se začne vždy levým směrem od vchodu. NA, AR, 1935–1945, I/2b skladiště a kanceláře, kart. 37. Příloha č. 4.
- 28 Jaroslav Prokeš (11. 1. 1895 Kněžnice – 30. 3. 1951 Praha) historik a archivář, 1. 4. 1919 koncipista státního archivu II. třídy, 1921 koncipista státního archivu I. třídy, 1924 státní archivář, 1929 odborový rada, 1934 – ředitel archivu, 11. 8. 1937 ministerský rada, 1940–1942 přednosta archivu.
- 29 Václav Husa (25. 6. 1906 Brandýs nad Labem – 6. 2. 1965 Praha) historik a archivář, 1934 koncipista archivní a knihovnické služby, 26. 4. 1937 ministerský komisař, 1. 5. 1940 vrchní ministerský komisař, 28. 10. 1944 odborový rada.
- 30 NA, AR, 1935–1945, I/2b Skladiště a kanceláře, kart. 37.
- 31 Václav Poustka (*19. 1. 1880 Slaník) archivář, 1. 1. 1920 kancelista, 1921 oficiál, 1. 7. 1924 kancelářský tajemník, 1. 3. 1930 vrchní kancelářský oficiál.

30. října Dr. Roubík oznámil, aby se nekatalogizovaly důlní mapy³², které již dříve zpracoval dr. Fiala³³.
- 23.–27. listopadu Nemocen.
- 7.–11. prosince Dovolená.
- 27.–30. prosince Práce v zimě je ztížena tím, že se netopí v místnosti. V depotu nelze pracovat pro zimu.

1940^{iv}

12. února^v Navrhl jsem, aby mapy byly přestěhovány do filiálky v bývalé Donucovací pracovně, IV., Loretánská 6³⁴. Ministerský rada přijal a bude uskutečněno, až bude tepleji.
13. února První badatel, inženýr, Sudetský Němec³⁵. Plány německých měst v 18. stol.
12. února^{vii} Jsem byl zvláštním rozkazem jmenován správcem Sbírký map a plánů³⁶. Žádal Zeměpisný ústav³⁷ o doplnění speciálků³⁸ (ministerský rada neposlal³⁹)^{viii}

-
- 32 Na základě rozhodnutí Státního ústavu fotoměřického provedl v roce 1939 (srpen–září) František Fiala (viz XII) v Archivu ministerstva vnitra soupis báňských map a památek. Byly mu postupně předkládány mapy ze SMP a poté všechny ostatní plány a mapy z montánního oddělení. Vyřizoval Husa. NA, AR, 1935–1945, I/7 D–F, kart. 66; NA, AR, 1935–1945, Deník 1939, čj. 3472/39, kn. 13.
- 33 František Fiala (14. 2. 1902–14. 12. 1983) vrchní komisař Státního ústavu fotoměřického, Klementinum jinak také Československý státní ústav pro soupis a zobrazení památek.
- 34 Donucovací pracovna – Původně Trauttmansdorffský palác, později donucovací pracovna a na konec studentská kolej, kterou si pronajalo Ministerstvo vnitra v roce 1939. Byl tam uložen Ruský historický zahraniční archiv, Ukrajinský historický kabinet, Tiskový archiv, sčítací operáty atd. NA, AR, 1935–1945, I/2a Budova Loreta, kart. 35. Příloha č. 3.
- 35 5. 2. 1940 žádá Guth plány městských architektů, čj. 418/40. NA, AR, 1935–1945, Podací deník, kn. 14.
- 36 12. 2. 1940 byl F. Bednařík ustanoven správcem SMP, čj. 522/40. NA, AR, 1935–1945, Podací deník, kn. 14; Sbirka map a plánů byla uložena v místnosti A/II/19 (staré označení 63) spolu s fondy Listiny finanční prokuratury (dnes Česká finanční prokuratura – listiny, NAD 877/1), Staré militare (NAD 23), Valdštejniana (NAD 189) a listiny z Archivu ministerstva vnitra ve Vídni. NA, AR, 1935–1945, I/2b Skladiště a kanceláře, kart. 37. Příloha č. 4.
- 37 Zeměpisný ústav – Vojenský zeměpisný ústav sídlil v Rooseveltově 23, čp. 620, Praha 6 – Bubeneč. Jeho činnost nejen ryze vojenské účely národní obrany, ale též i civilní potřeby nové republiky. Fungoval v letech 1918–2003, kdy byl zrušen.
- 38 Speciální mapy – Mapy vznikly odvozením z topografických sekcí III. vojenského mapování. 12. 2. 1940 věnoval Vojenský zeměpisný ústav archivu 2 mapy, čj. 510/40. NA, AR, 1935–1945, kn. 14.
- 39 Jaroslav Prokeš viz 47.

9. února Hledal mapy pro dr. Roubíka k fotografování do inženýrského časopisu⁴⁰.
14. února^{ix} Dal dělat 5000 lístků ke katalogizaci map u nás, formát ponechán, text^x málo pozměněn podle naší potřeby⁴¹.
16. února Končím katalogizaci pro Historický ústav a přejímám od dr. Husy archiv. Zapisuji nové mapy do přírůstkového seznamu⁴².
13. března Převzal staré mapy a plány z „malého domečku“⁴³ (za kanceláři vrchního rady dr. Dostála⁴⁴), které se mají katalogizovat.
19. března Prohlídka místností pro Sbíрку map a plánů. Nabízená „kuchyně“ odmítnuta. Bude uloženo v „kapli“⁴⁵.

Fol. 2v

22. března Velký pátek. Stěhuji se autem natřikrát. Složeno v „kapli“. Místnost nahoře je č. (45)^{xi}, později přezvaná 47/III^{xii}.
26. března Začali stavět skříň, ale zrušeno, neb jinou místnost dostanu. Nahoře místnost dosud neumyta.
28. března Místnost nahoře umyta a tedy si nahoře upravuji kancelář, stoly a mapy. Katalogizuji nezapsané, neb dole nemám místnost prázdnou.
10. dubna Dostal kancelářské potřeby vyžádané 3. dubna^{xiii}.
15. dubna Uklízím věci v kapli, kam stěhuji „sčítání lidu“⁴⁶.
19. dubna Přivezli balicí papír, též kartotéku na velké lístky.

40 Roubík, F.: Mapy silnic v Čechách. Jubilejní sborník Almanachu Spolku inženýrů, 1940, s. 233–238.

41 V depotu č. 107 Národního archivu je dodnes uložena kartotéka s těmito lístky. Příloha č. 7b. Přírůstkový seznam nebo také přírůstková kniha slouží k evidenci archiválií (převážně v muzejnictví). Je to prvotní forma evidence. Bednařík začal zapisovat mapy 19. 2. 1940.

42 Malý domek – Dvoupatrový dům (čp. 159/16) ve Valdštejnské ulici sousedící s Pálffyho palácem, kde sídlil Archiv min. vnitř. Spojen byl s hlavní budovou schodištěm. Byly zde menší místnosti, které sloužily jako kanceláře a skladiště. NA, AR, 1918–1934, X/2 Budovy, kart. 140. Příloha č. 4b.

44 Josef Dostál (20. 10. 1892 Rychnov nad Kněžnou – 22. 6. 1955) archivář, 1. 4. 1919 koncipista státního archivu II. třídy, 1921 koncipista státního archivu I. třídy, 1923 státní archivář, 1928 vrchní ministerský komisař, 1931 odborový rada, 1937 vrchní odborový rada, 1947 ministerský rada. Kancelář Dostála byla ve druhém poschodí malého domku (č. B III 2). NA, AR, 1935–1945, I/2b Skladiště a kanceláře, kart. 37. Příloha č. 2.

45 Plán budovy v Loretánské ulici. NA, SMP, nezpr. Příloha č. 5.

46 Sčítání lidu – fond Státní úřad statistický I., Sčítání obyvatelstva v roce 1930 (NAD 752/2) a Sčítání obyvatelstva v roce 1939 (NAD 833).

22. dubna Vybral si dr. Roubík 3 mapy k fotografování pro svůj článek (mapy č. 1703, 463 b–e)⁴⁷. Jel jsem s fotografem a vrátil mapy zpět na místo^{xiv}.
27. dubna Mapy v kapli naházeli na zem a do kuchyně, když stěhovali nábytek na chodbu. Jedná se o místnost I/30 pro Sbíрку map a plánů, ale stále [mi] dělají obtíže.
29. dubna Srovnali s Jágrem⁴⁸ mapy v kapli ke stěně.
30. dubna Odjel do Chocně, přijel 5. května. Zatím mi vyndali skříně z kaple, mapy zůstaly tam.
6. května Rada Babka z bývalého ZAMINI⁴⁹ dal rozkaz k vyprázdnění I/30. Dostal kartáč k čištění map.
7. května Čistím mapy připravené ke katalogizaci z malého domečku⁵⁰. Naše skladiště se již uklízí.
9. května Spravují se zámky u dveří a stolu.
10. května Převzal místnost I/30.
14. května Po svátcích se myje I/30.
15. května Přemistování skříní do I/30.
16. května Přenášení map.
17. května Sestavovali velký stůl.
20. května Začínáme rovnat mapy v skříní 1.
24. května Začínáme rovnat mapy v skříní 2.
28. května Dorovnána 2. skříň.
29. května Rovnám mapy ve velkých deskách sám.
3. června Malé mapy (knihy) rovnám ve skříní 4.
5. června Dokončil malé mapy.
6. června Uklízím rolované mapy, aby se mohla odstranit skříň 3 na své místo u skříně 1.
7. června Skříň 3 přetáhli a zjistili role v ní.
- Fol. 3r**
8. června Dělán seznam chybějících věcí.
10. června Přivezli mi ze ZAMINI spoustu map a knih (2 auta), rozloženy pod oknem. Píší tento deník.

47 Viz 59.

48 Josef Jágr (*17. 4. 1887 Kněžice) sochař, 1. 11. 1938–22. 10. 1945 zřízenec.

49 ZAMINI – vžitě zkratkové slovo s významem: Ministerstvo zahraničních věcí. Ministerstvo zahraničí bylo zrušeno na začátku protektorátu 14.–15. 3. 1939.

50 Viz 62.

14. května Žádal dr. Honl⁵¹ ze Zeměpisného ústavu mapu Hluboké z r. 1551^{xv} (č. 946)⁵² a Dobříšské lesy z XVI. stol. (č. 63)⁵³. Odkázán na později.
20. května Žádal pan ředitel Josef Strnad⁵⁴ pláňky svého domu v Praze III, č. 190 (č. 2386)⁵⁵. Odkázán [byl] na později⁵⁶.
21. května Žádal dr. Pecenka⁵⁷ mapky panství Kosmonosy a Čejetice u Mladé Boleslavi (č. 1478 a 1765)⁵⁸. Odkázán na později.
10. června Žádal dr. Malínský⁵⁹ mapu tvrzí v Čechách ze XVI. stol., která byla vystavena [na] výstavě dávků presidenta Masaryka na Hradě⁶⁰. Odkázal [jsem jej] do hradního archivu^{xvi61}.
11. června Obsloužen pan Strnad v badatelně mapou č. 2386. Byl jsem na rozkaz ministerského rady s ním v Toskánu⁶² u ministerského rady Dvořáčka. Našel jsem v mapách od nich dva seznamy map.
12. června Se seznamy map v Toskánu. Vyměřovali regál ve skladišti. Dr. Franz⁶³ žádá předložení map (na doporučení ministerského

51 Ivan Honl (24. 1. 1898 Praha – 27. 2. 1984 Roztoky u Prahy) historický kartograf a geograf, vrchní ministerský komisař Vojenského zeměpisného ústavu.

52 NA, SMP, inv. č. 946. Prospekt jižních Čech od Pisku k Hluboké, 1540–1560.

71 NA, SMP, inv. č. 63. Mapa širšího okolí Dobříše, 1550–1650.

72 Josef Strnad, ředitel, vrchní tajemník zemského úřadu.

73 NA, SMP, inv. č. 2386. Grundris des Wagner. Hauses und Gartels, 1720.

74 V poznámce žádosti je uvedeno, že se zřetelem k přestěhování SMP a novému jejímu uspořádání a nepřítomnosti správce do 15. 5. 1940, je materiál nepřístupný. Poté bude přístupný v badatelně filiální budovy v Praze IV, Loretská 6. O všem bude ústně badatel vyrozuměn. NA, AR, 1935–1945, I/7 R-S, kart. 72.

75 Miloš Pecenka, ředitel ve výslužbě z Mladé Boleslavi navštívil archiv 21. 5. 1940. NA, AR, 1935–1945, Kniha návštěv Archivu ministerstva vnitra, kn. 28.

76 NA, SMP, inv. č. 1478. Mapa gruntu v Podhradí ležícího blízko Kosmonos, 1723; NA, SMP, inv. č. 1765. Spor o grunty mezi panstvím hrabat Hrzánů Kosmonosy a panstvím kláštera a piaristické koleje na pozemcích hrabat z Valdštejna, 1739.

77 ? Josef Malínský (*5. 10. 1886 Jičín).

78 Je tím myšlena zřejmě výstava k výroční 80. narozenin Tomáše Garrigua Masaryka v roce 1930 ve Vladislavském sále Pražského hradu.

79 Archiv Pražského hradu.

80 Toskánský palác – barokní palác na Hradčanském náměstí v majetku Ministerstva zahraničních věcí. V období Protektorátu (25. ledna 1941) převzalo budovu do správy Ministerstvo vnitra, včetně vnitřního zařízení. NA, AR, 1935–1945, I/2a Budova Toskánský palác, kart. 36.

81 Gerhard Franz.

- rady a přiveden dr. Hráským⁶⁴) – č. 567, 751, 1360, 1491, 1707, 1926, 769, 2910 a 1766⁶⁵. Vyhověno.
13. června V ministerstvu školství s dr. Šteidlerem⁶⁶, Martínkem⁶⁷ a Borovým⁶⁸ u vrchního^{xvii} rady Smetany⁶⁹. [Rozhodovalo se] o našem přidělení. Dr. Franz nepřišel. Zjišťoval scházející mapy, některé zjistil [a] u jiných zjistil špatné číslování⁷⁰.
14. června Dr. Franz byl zde a prohlédl si všechno, č. 1766 u mne v kanceláři (Sebregondi⁷¹ na plátně napjatý)⁷². Rezervovat na červenec č. 751, 1926 a 2910⁷³. Postavili mi regál, ale mokré dříví, takže [ho] musím nechat vyschnout.
15. června Dělán plán pro umístění map v regálu.
- 17.–18. června Prozatímně uklidil všechny velké desky a role do regálu.
19. června Uklízím knihy (přivezené z Toskánu, ale mně nepatřící) ze stolu do rohu u pravého okna. Dostal plány přestavby

- 82 Josef Hráský (31. 12. 1905–20. 10. 1981) 1931 koncipista, 9.7.1937 vrchní komisař archivní a knihovní služby, vedoucí konzervace, 1942 odborový rada.
- 83 NA, SMP, inv. č. 567. Abriess der heil. Dreyfaltigkeit Kirche in Podskall mit einem Grundries und Facade Abriess der St. Clementis Kirche bey Neuen Muehlen mit einem Grundries und einer Facade, 1790; NA, inv. č. SMP, 751; Bývalá jezuitská kolej v Klementinu v Praze, [1780–1820]; NA, SMP, inv. č. 1360. Klementinum na Starém Městě v Praze, 1851; NA, SMP, inv. č. 1491. Plánky Klementina v Praze na Starém Městě, 1783; NA, SMP, inv. č. 1707. Grundplan zu ebener Erde des neu zu errichtenden Pat. Pat. Piaristen convicts, 1804; NA, SMP, inv. č. 1926. Plánky pro stavbu jezuitské koleje v Jičíně, 1660–1669; NA, SMP, inv. č. 769. Klášter Voršilek na Novém Městě v Praze, 1750–1850; NA, SMP, 2910. Klementinum v Praze, 17. stol.; NA, SMP, 1766. Náčrt upravovacího plánu Jičina od Nicola Sebregondiho z roku 1633 (1934).
- 84 Škpt. František Šteidler (*12. 12. 1887 Pacov) 1.9.1926 správce archivu legií v Památníku odboje, 1929 přednosta oddělení Památníku osvobození, 1.9.1939–30.3.1941 vrchní odborový rada. NA, AR, 1935–1945, I/1c1 Š–T, kart. 27.
- 85 Škpt. František Martínek (*25. 9. 1887 Liberec) 11. 12. 1939–1942 vrchní aktuárský tajemník.
- 86 Vlastimil Borový (*23. 2. 1897 Praha), 10. 4. 1940–1. 11. 1942 vrchní aktuárský tajemník.
- 69 ? Dr. Ing. Josef Smetana, odborový rada Ministerstva financí.
- 70 13. 6. 1940 navštívil G. Franz badatelnu archivu. NA, AR, 1935–1945, Kniha návštěv Archivu ministerstva vnitra, kn. 28.
- 89 Niccolò Sebregondi, italský architekt ve službách Albrechta z Valdštejna. Působil v Jičíně, kde vytvořil urbanistický projekt přestavby města. Provedl stavbu Valdštejnské loggie a jezuitské koleje.
- 72 Viz 83.
- 73 14. 6. 1940 G. Franz navštívil badatelnu a požádal o mapy, čj. 3761/40. NA, AR, 1935–1945, kn. 14; NA, AR, 1935–1945, Kniha návštěv Archivu ministerstva vnitra, kn. 28.

- Černínského paláce⁷⁴ (dr. Čejchan⁷⁵ poslal). Patří Borovému-^{xviii}, Pan Unger⁷⁶ si odměřoval elektrické hodiny v depotu^{xix}.
22. června Dostal skříně do skladiště (č. 5 a 6 nazvány). Nahoru staré křeslo. Přerovnal ve skladišti knihy se stěny mezi prostředním a pravým oknem, aby bylo místo na 6. skříň.
24. června Rovnal knihy do skříně 6.
25. června Odrovnal knihy, postavil skříň 5 a srovnal ji.
- Fol. 3v**
26. června Přerovnal „velké desky“ v regále podle čísel. Dva páni na prohlídce, není-li něco závadného vzhledem k bývalému státu. Dr. Kubíček⁷⁷, vrchní rada z ministerstva sociální péče, hledal podle Roubíkova článku ve Zprávách archivu ministerstva vnitra VI.⁷⁸, mapy č. 1201, 1481 a 113, které předloženy⁷⁹; kromě toho žádal prospekty Karlštejnu (č. 1671 a, b), jež však chybí⁸⁰.
27. června–2. července Dělá se přehled uložení map na kartonky do zvláštního seznamu. Dr. Schieche⁸¹ prohlížel knihy uložené z Černínu a Toskánu ve skladišti – spokojen.
28. června Dr. Swientek⁸² prohlížel kancelář a skladiště.
29. června Dostal jeden větší a jeden menší stojan na kartotéky (z Valdštejnského paláce).
2. července Prohlížel pan ministerský rada skladiště.

74 Černínský palác – sídlo Ministerstva zahraničních věcí, během II. světové války sídlo Úřadu říšského protektora.

75 Václav Čejchan (13. 3. 1904 Praha – 23. 4. 1973) archivář, 1. 7. 1928–31. 8. 1923 pomocná síla vědecká, 1. 1. 1929 kancelářský čekatel, 1938 vrchní ministerský komisař, 1942 odborový rada, 1946 vedoucí oddělení, 1947 vedoucí spisové komise.

76 Unger – jedná se zřejmě o technického pracovníka.

77 Alois Kubíček (*27. 5. 1887 Týniště nad Orlicí) vrchní odborový rada Ministerstva sociální péče a ministerstva veřejných prací.

78 Sborník Archivu ministerstva vnitra, sv. 6, Praha 1933.

79 NA, SMP, inv. č. 1201. Übersicht der gerichtlich-politischen Einteilung des Kronlandes Böhmen im Jahre 1854; NA, SMP, inv. č. 1481. Mapa východních Čech a Kladska, 1633; NA, SMP, inv. č. 113. Plan der kais. König. böhm. Tafelherrschaft Karlstein, 1845; 27. 6. 1940 Kubíček žádá o plány, čj. 4289/40. NA, AR, 1935–1945, Podací deník, kn. 14.

80 NA, SMP, inv. č. 1671. Prospekty chybí. Pod uvedeným inventurním číslem je v současné době jiný objekt.

81 Emil Schieche (*10. 11. 1901 Wien) archivář, 3. 2. 1925–30. 4. 1930 pomocná vědecká síla, pracovník Úřadu říšského protektora.

82 Horst Oskar Swientek (4. 7. 1908 Rasenberg, Vratislav – 28. 3. 1967 Dortmund), archivář, 1. 9. 1942–11. 5. 1945 archivní rada, pověřen vedením archivu.

3. července Vyměnil černý stůl za žlutý. Dostal žlutý šatník. Přišlo 4000 velkých kartotečních lístků. Poslal dolů 8 kusů omylem přivezených archiválií. Předal zastupujícímu vrchnímu tajemníku Kubalovi⁸³.
4. července Zpracovávají se knihy uložené v skladišti SMP. Žádám o 300 listů tištěných v tiskárně ministerstva vnitra pro nový inventář⁸⁴.
5. července Dostal 3 balíky a 7 rolí map z Toskánu (uloženo zatím R 10 a na skříni 3). Návštěva pana ministra⁸⁵, též ve skladišti SMP.
6. července Odchází vrchní tajemník Bednařík na dovolenou, zastupuje vrchní tajemník Kubala⁸⁶.
25. července Přerušil jsem dovolenou, kterou jsem měl mít do 28. tohoto měsíce, a nastoupil službu. Podle sdělení E. Kubaly:
8. července Pan měřický rada Hájek chtěl vidět mapy z doby josefínské, ale ani jedna nenalezena.
15. července Svazek map od dr. Husy (č. inv. 2775^{xx} – 2804) – proč? viz 13. září!^{xxi}
17. července Přišel zástupce německé archivní komise⁸⁷ dr. Kuntschik⁸⁸ a předloženy mu přírůstkové katalogy, aby vyhledával mapy pro mapovou rozlukou.
18. července Došel balík s tiskopisy pro nový přírůstkový seznam.
25. července Dr. Husovi poslal plány (8) chemického ústavu české univerzity v Praze (č. 2501)⁸⁹ a hledal plány dolů Adamova a Rudolfova u Českých Budějovic, ale bezvýsledně. První pro zemský úřad, druhé pro Baurata?
26. července Představen dr. Kuntschikovi.
30. července Hledal plány botanického, fyzikálního a chemického ústavu české univerzity na Slupi. Dohodl s panem Tesařem ze Zemského úřadu, že sem někdo přijde si je prohlédnout.

83 Škpt. Eduard Kubala (*29. 5. 1892 Stará Bělá u Moravské Ostravy) 1. 4. 1939–4. 5. 1945 vrchní aktuárský tajemník, přednosta vojenského archivu.

84 Inventář map a plánů Archivu ministerstva vnitra sv. III. NA, SMP, inventáře.

85 Gmjř. čet. Josef Ježek (2. 9. 1884 Žamberk – 1969 Praha) politik, ministr vnitra v protektorátní vládě Aloise Eliáše.

86 NA, AR, 1935–1945, I/1c1 – 1940/I., kart. 14.

87 Německá archivní komise připravovala rozlukou archivního materiálu mezi českou a německou stranou.

88 Kuntschik

89 NA, SMP, inv. č. 2501. Chemický ústav v Praze, 19. stol.

31. července Zapisuji nové přírůstky 2986 – ...⁹⁰
Telefonoval inž. Tesař ze Zemského úřadu o plány českého ústavu fyzikálního, chemického a botanického. Pozval k vybrání. Poslal dr. Husovi k vazbě listy na přírůstkový seznam.

Fol. 4r

1. srpna Inž. Tesař přišel a vyhledal z různých plánů pouze plán českého fyzikálního ústavu (2529)⁹¹, jež ihned na revers půjčil; zítra [ho] musí mít úřad říšského protektora. Spis o tom hned vyřídil a s reverzem poslal dolů.
5. srpna Asistent Hála od Krajského soudu civilního na Ovocném trhu⁹² (pozemkové knihy) hledá mapy předané 8. března dole v archivu. Zjištěno, že jsou ve skladišti rady dr. Letošníka⁹³, a odkázán, až tento přijde po 15. 8.
- 7.–18. srpna Dovolená (II. část); zastupuje vrchní tajemník Kubala.
19. srpna Nástup služby. Nic nového nehlášeno. Dostal jsem dekret o převedení do ministerstva vnitra (archivu)⁹⁴.
21. srpna Dostal svázaný přírůstkový seznam (III. díl) z naší knihárny. Zapisuji přírůstky.
24. srpna Vrchní rada Kubíček z ministerstva veřejných prací žádá prospekt Karlštejna (již 26. června), č. 1671 a/b⁹⁵ – není, neb chybí, odkázal na dr. Roubíka.
26. srpna Dr. Husa sháněl malby barokních oltářů od La(či o)chmana⁹⁶. Nejsou.
29. srpna Dr. Husa prohlížel mapy (č. 935 a 1256). Zjistil dotazem u dr. Honla, že z žádaných na dr. Kuchařovi⁹⁷ příloh českých textů k Monumentům geographicam vyšel pouze II. a III. (Cri-

90 NA, SMP, Inventář č. 2.

91 NA, SMP, inv. č. 2529. Projekt na stavbu Fyzikálního ústavu c. k. české univerzity v Praze, 1899.

92 Krajský civilní soud, Ovocný trh 14, nyní sídlo Obvodního soudu pro Prahu I a 7.

93 Václav Letošník (1. 2. 1891 Habřina u Jaroměře – 8. 6. 1955) 1. 1. 1920 koncipista státního archivu, 29. 6. 1923 státní archivář, 2. 12. 1926 vrchní ministerský komisař, 10. 1. 1931 odborový rada, 28. 10. 1938 vrchní odborový rada, 6. 11. 1947 přednosta archivu, 1. 10. 1948 ministerský rada, 1. 10. 1954–8. 6. 1955 vedoucí oddělení.

94 Dekret 65883/40 odd. IV-6.

95 Viz 98.

96 Jan Adam Lochman (22. 12. 1760 Písek – 27. 4. 1834 Písek) malíř.

97 Karel Kuchař (1906–1975) kartograf a geograf.

- ginger⁹⁸ a Aretin⁹⁹) a IV. a V., ač vysázeny a citovány, vytištěny nebyly¹⁰⁰. Dr. Honl chce poslat dolů k nahlédnutí mapy Dietzlerovy¹⁰¹. Dr. Husa chce nahlédnout Aretina (č. 702)¹⁰², až Kuchař vrátí. Dělán soupis nezvěstných map a plánů.
30. srpna Dr. Husa telefonicky mluvil s dr. Kuchařem. Dá nám 1 výtisk Monument¹⁰³, vrátí mapy a chce pro dr. Šalamouna starý tok Berounky u Řevnic. Zjistil, že patří Zbraslavi, a je tu jen mapa okresu Zbraslavského, jinak nic.
2. září Začíná se katalogizování přírůstků.
5. září Dr. Franz přišel s povolením ředitelství k fotografování. Kromě rezervovaných plánů předloženy ještě č. 1556, 1631, 1632, 1668. Z nich vybral a fotografoval vlastní Leicou¹⁰⁴ na dvoře za mého dozoru č. 751/a, 1556, 1632/16, 1632/17, 1632/22, 2910/a, 2910/c a 2910/d. Pak vše zase uloženo. Autorský výtisk slíbil knihovně, bude-li v časopise, bude-li vydána kniha, taky se pokusí, ač má mnoho archivů podělit. Ihned napsal připomínku ředitelství archivu, ale neposlal, neb dr. Franz telefonoval, že chce fotografovat zítra plán 769a.
- Fol. 4v**
6. září Dr. Franz nepřišel. Katalogizace.
7. září Dr. Franz předloženy různé plány. K fotografování v depotu vybral 578¹⁰⁵ a 769/b. Fotografoval v místnosti¹⁰⁶.
9. září Katalogizace. Začíná se kurz němčiny (já XIII. oddělení v pondělí a ve čtvrtek 15–17 ve Škole moderních jazyků, Praha II., Národní třída¹⁰⁷).

98 Johannes C. Criginger (1521 Jáchymov – 27. 12. 1571 Marienberg) luteránský kněz, autor mapy Čech.

99 Petr Aretin z Ehrenfeldu (1570 Uherský Brod – 1640) kartograf, autor mapy Čech.

100 Monumenta cartographica Bohemiae. ed. V. Švambers, B. Šalamon, K. Kuchař, Geografický ústav Karlovy university, 1938.

101 Jan Josef Dietzler (†1744) malíř.

102 NA, SMP, inv. č. 702. Regni Bohemiae nova et exacta descriptio, 1619.

103 Archiv je 15. 6. 1940 koupil za 360 K (č.j. 3796/40). NA, SMP, inventář č. II.

104 Německá optická společnost vyrábějící fotoaparáty.

105 NA, SMP, inv. č. 578. Podélný řez teplické silnice, 1805; NA, SMP, 769. Viz XXXVIII.

106 Čj. 7261/40. NA, AR, 1935–1945, Podací deník, kn. 15.

107 Škola moderních jazyků jinak také Ústav moderních řečí, dnes Jazyková škola s právem státní jazykové zkoušky hl. města Prahy, Národní 20, Praha I. NA, AR, 1935–1945, I/1c1 – 1940/II, kart. 14.

11. září Dr. Blascha¹⁰⁸ hledal mapy okolí židovských obydlí inv. č. 1077–1174¹⁰⁹.
13. září Mapy, které poslal dr. Husa 15. 7. 1940, jsou již katalogizovány a uloženy¹¹⁰.
16. září. Zakládali vytahané mapy. Kurz němč. III.
17. září Vyhledal a poslal mapy pro dr. Blaschka (10 kusů). Začal rovnat mapy z Černínu do skříně 5 a 6.
18. září Vráceno 5 map včera poslaných a potvrzení na 5 pro Blaschka. Vyhledáno a posláno 11 map pro dr. Honla¹¹¹. Pokračují v rovnání map skříní 5 a 6.
19. září Vráceno 5 map půjčených pro Blaschka¹¹². Rovnání skříní 5 a 6.
20. září Vrátil stvrzenku na Blaschovy mapy Vackovi¹¹³.
21. září Dr. Šteidler¹¹⁴ – přijal mapy půjčené pro Honla.
27. září Přijal Situations Plan der Kaiserlicher Hauptstadt Prag 1849 od ? Stále ještě pokračuji v rovnání map z Toskánu.
5. října Skončil seznam skladu map z Toskánu, opisuje špkt. Borový.
8. října Dokončil novou úpravu přehledných seznamů a zkontroloval seznam map složených z Toskánu.
12. října Telefonoval dr. Kuchařovi a urgoval vypůjčené mapy; slíbil v úterý přinést.
14. října Dr. Kuchař vrátil Sticha (č. 883¹¹⁵) a hledal tok Berounky a Vltavy.

108 Anton Blaschka (9. 10. 1892 Horní Brusnice – 30. 7. 1970) 1. 1. 1923 elév, 1. 1. 1924 aktuárský elév, 1928 aktuárský tajemník, 1. 1. 1931 koncipista archivní a knihovni služby, 17. 11. 1933 komisař archivní a knihovni služby, 4. 2. 1937 vrchní komisař archivní a knihovni služby, 1940 sekční rada, 21. 2. 1942–9. 5. 1945 zemský vrchní archivní rada, ředitel Archivu země české.

109 NA, SMP, inv. č. 1077–1174. Plánky židovských obydlí, 1727.

110 Jedná se o mapy NA, SMP, inv. č. 2775, 2776, 2780, 2792, 2793, 2795, 2799. Plány na stavbu pražské hvězdárny, 1810–1823. Viz záznam 15. července 1940.

111 19. 9. 1940 připravil Bednařík k nahlédnutí veškeré mapy Dietzlerovy a veškeré exempláře Kreibichových map Plzeňského a Táborského kraje. Poslal celkem 11 ks. NA, AR, 1935–1945, I/7 CH–K, kart. 68; Čj. 7581/40. NA, AR, 1935–1945, Podací deník, kn. 15.

112 Mapy byly půjčené a ofotografované pro prof. Bruno Schiera z Lipska, Čj. 7606/40. NA, AR, 1935–1945, Podací deník, kn. 15.

113 Mjr. Otokar Vacek (*5. 6. 1897 Postupim) 3. 7. 1939–1942 vrchní aktuárský tajemník. NA, AR, 1935–1945, I/1c1 U–V, kart. 28.

114 Viz 38.

115 NA, SMP, inv. č. 883. Aigentliche Beschaffenheit der Graenzen des Koenigreichs Bohaimb in denen zehenn Quartiren ..., 1676.

16. října. Na regálu dole dali 14 latěk mezi prkna. Ředitel Reálky ve výslužbě Antonín Bukovský¹¹⁶ hledal katastrální mapy Pelc, Tyrolka, Holešovičky. Nejsou. Z archivu došly generálky (2x15) protektorátu (1659/P-40)¹¹⁷. Katalogizace.
19. října Telefonoval König¹¹⁸ o mapy č. 1682¹¹⁹.
21. října Plány archivu ve Valdštejnské ulici č. 1682 poslány Königovi.
30. října Přivezli Valdštejnské mapy vyřaděné od krajského civilního soudu (převzali 8. 3. 1940) a to železniční, k deskám a pozemkové. Uloženy v depotu¹²⁰. Električka zavedena do depotu.
2. listopadu Dostal seznamy k mapám z 30. října. Katalogizace starých map.
4. listopadu U nás se netopí, sedím na č. 42 (Kubalův stůl). Srovnal železniční mapy do R 24, 27, 30 a založil nově zapsané.
5. listopadu Dr. Husa poslal několik starých nalepených plánů a jeden útržek. Rovnal v depotu mapy k zemským deskám.
8. listopadu Dorovnal mapy desk zemských a srovnal pozemkové v regálu.
- Fol. 5r**
9. listopadu Dostal od dr. Husy seznam map z Technického muzea (k č. arch. 2636/37) k č. inv. 2567–2744¹²¹. Katalogizace starých map nezapsaných.
21. listopadu Dostal spis č. 9961/40¹²², že přijde zástupce hydrologie a hydrotechniky ing. J. Rón¹²³, studuje plány o dějinách vodních oborů ... Nepřišel.

116 Antonín Bukovský (*22. 5. 1865 Praha) ředitel reálného gymnázia v Praze.

117 16. 10. 1940 poslal Vojenský zeměpisný ústav celkem 10 ks map Protektorátu 1:200 000. Z toho dvě mapy byly uloženy do SMP (Bednařík), 8 map bylo sestaveno a podlepeno (Vacek) z nich se 1 odevzdala řediteli (Prokeš) a 7 do oddělení pro opatřování rodových dokladů (König). NA, AR, 1935–1945, 1/4a5 Přejímání arch., kart. 50. V SMP uloženy mapy pod inv. č. 3000. Generální mapa Protektorátu Čech a Moravy, 1937–1940. Později pod inv. č. mapy nahrazeny jinými – Plány budovy Ministerstva zemědělství a lesnictví v Praze, [1. pol. 40. let 20. st.].

118 Jan König (4. 6. 1901 Beroun – 30. 1. 1972) 20. 12. 1938 vrchní kancelářský oficiál, 9. 4. 1942 kancelářský správce.

119 NA, SMP, inv. č. 1682. Plány budovy Archivu ministerstva vnitra na Malé Straně ve Valdštejnské ulici čp. 16 – bývalý Pálffyho palác, 1881–1933.

120 Čj. 8947/40 a 9288/40. NA, AR, 1935–1945, Podací deník, kn. 15.

121 10. 11. 1937 převzal dr. Husa mapy a plány z Technického muzea a zapsal pod inv. č. 2567–2744 (čj. 2636/37). NA, AR, 1935–1945, Podací deník, kn. 11.

122 16. 11. 1940 žádá I. Honl o povolení ke studiu, čj. 9961/40. NA, AR, 1935–1945, Podací deník, kn. 15.

123 Josef Rón (*9. 2. 1892 Vysoké nad Jizerou).

28. listopadu Odevzdal dr. Šteidler 3 atlasy (2 anglicky a 1 francouzsky) z Černínu.
- Od 1. prosince Staré, nezapsané plány – zvláštní stavební ředitelství silnic v Plzni, katalogizace a rovnání – příšerně zaprášené.
9. prosince Zámečník (Ptáček z III. Tržiště¹²⁴) spravuje zámky u stolů a skříní.
10. prosince Našel plány č. 751 (jeden kus) a 765¹²⁵, jež pokládány za ztracené.
14. prosince Redaktor Pecháčkov¹²⁶ půjčeno permanentně č. 1737 a 3000/I¹²⁷.
16. prosince Zámečník Ptáček přinesl klíče a spravil zámky (5 klíčů). Hledali plány Dientzenhofrovy¹²⁸ pro badatelku na zítřek. Inž. Reisenfahn hledal důlní mapy Rudolfstadt¹²⁹ a Adamstadt¹³⁰ u Českých Budějovic. Hledáno v kartotéce, ale nic nalezeno. Plán č. 925 předložen, ale zjištěno, že to je Elias Zech, ale u Jáchymova.
17. prosince Přišla badatelka Anna Gnirs ze Slackenwerth (Ostrov u Karlových Varů)¹³¹ na doporučení ministerského rady, studuje barok (Dienzenhofer). Předloženy 1738 a 2775–2804 a prohledáno za 2 hod. mnoho lístků¹³². K rezervování na 10. 1. 1941 1738, 642, 592, 1327 a 1927. Pro dr. Matouše¹³³ již včera hledal d'Elvert¹³⁴ o moravských mapách z r. 1575, hlavně o Zin-

124 Firma František Ptáček, zámečnictví, Praha III., Malostranská 6. NA, AR, 1935–1945, I/2a Budova Jiřské kasárna, kart. 37.

125 NA, SMP, inv. č. 751. Viz 83; NA, SMP, inv. č. 765. Praga Bohemiae metropolis accuratissime expressa. 1562, 1904.

126 Josef Pecháček (*28. 3. 1894 Čermná u Žamberka) redaktor Českého Slova, vrchní redaktor Zpravodajského odboru MZV, I. 10. 1939–1942, vrchní redaktor Ministerstva vnitra, vrchní ministerský komisař.

127 NA, SMP, inv. č. 1737. Plán návrhu hranic Československa z roku 1919; NA, SMP, inv. č. 3000/I. Viz 135.

128 Kilián Ignác Dienzenhofer (1. 9. 1689 Praha – 12. 12. 1751 Praha) architekt a stavitel.

129 Rudolfov u Českých Budějovic, okres České Budějovice.

130 Adamov u Českých Budějovic, okres České Budějovice.

131 Anna Gnirs (10. 4. 1918 Chomutov – 20. 3. 1998 Königswinter, Německo) německá historička dějin umění a dcera historika Dr. Antona Gnirse (18. 1. 1873 Žatec – 10. 12. 1933 Loket).

132 16. 12. 1940 žádá A. Gnirs předložení map, čj. 12052/40. NA, AR, 1935–1945, Podací deník, kn. 15.

133 Bohuslav Matouš (13. 7. 1899 Liberec – 8. 3. 1976) archivář, úředník MZV, 15. 2. 1922 pomocná síla vědecká, 25. 4. 1939–5. 5. 1945 vrchní ministerský komisař.

134 Christian d'Elvert (11. 4. 1803 Brno – 23. 1. 1896 Brno) moravsko-německý liberální politik a historik.

- conius z Velevova ... Nic však nenašel. Vacek uložen zatím v etažéru.
18. prosince Poslal připomínku o potvrzení vráceného Sticha (883) od dr. Kuchaře¹³⁵. Katalogizace starých map už po č. 3034, v to.

1941

- 2.-7. ledna** Výroční zpráva za 1940. Katalogisace
10. ledna Připraveny plány pro pí. Gnirs. **Nepřišla!** Hledány plány kostela Betlém v Kuksu; nenašel.
11. ledna Našel plány č. 642¹³⁶ a 2388/4¹³⁷, jež za ztracené pokládány.
13. ledna Dostal 4 velké kotouče neprůsvitné lepenky a 2 houby – od vrchního tajemníka Vacka.
15. ledna Vypůjčil z knihovny archivu ministerstva vnitřní Schneider: Über die Entwicklung des Kartenbilder von Böhmen (č. II. – 406)¹³⁸ a Petřík: Mapa Čech (II – 4023)¹³⁹.
16. ledna Dostal 4 kola průsvitné lepenky od Vacka.
22. ledna Spravování stolu. Inž. ? z ministerstva železnic hledá železniční mapu stanice Rynholec u Pelhřimova¹⁴⁰, nenašli, ale přijde prý ještě. Z archivu dostal desky na mapy od dr. Letošníka. 30 kusů.
- Fol. 5v**
29. ledna Kancelista dr. Mácha, z ministerstva zemědělství telefonoval, zda je mapa obce Kunice v okrese Říčany¹⁴¹. Přijde zítra.
31. ledna Přestěhoval jsem se do místnosti 42 (Kubala), aby se ušetřilo topení.
- 11. února** Zjišťoval pro Vacka obec Louka u Znojma¹⁴².

135 20. 12. 1940 vrátil K. Kuchař mapu celních hranic č. 883, čj. 12174/40. NA, AR, 1935–1945, Podací deník, kn. 15.

136 NA, SMP, inv. č. 642. Situations-Plan des k.k. Kammeralherrschaft Schlackenwerther Ziergarten nach aller seinen Theilen samt Anzeige deren die ehemalige und nochgegenwaertig Wasserkuenste betreibende Roehrenzuege, 1799.

137 NA, SMP, inv. č. 2388/4. Plánek kláštera karmelitánů u sv. Havla v Praze, 1739.

138 Schneider, Karl: Über die Entwicklung des Kartenbilder von Böhmen, Calvesche Hof und Universitäts Buchhandlung, Prag 1907, 49 s.

139 Petřík, J.: Mapa Čech. Praha 1916, 7 s., Z: Technický obzor, 1916.

140 Jedná se buď o Rynholec, okres Rakovník nebo o zkomolení názvu obce Rynárec, okres Pelhřimov.

141 Kunice, okres Praha-východ.

142 Louka u Znojma, okres Znojmo.

12. února Dr. Husa hledal a vypůjčil některé mapy. Vyřídil spis 9961/40 o inž. Rónovi, jenž nepřišel, aby **ad acta**.
- únor–březen Zapisování map plzeňských silnic – plzeňského stavebního ředitelství.
12. března Dr. Žáčkovi¹⁴³ půjčil mapu 2946/6¹⁴⁴.
14. března Podle včerejší telefonické rozmluvy přišel inž. Poneš¹⁴⁵ z ministerstva veřejných prací hledat plán slupských pozemků (č. 2460¹⁴⁶ a 3112¹⁴⁷), vypůjčil si č. 2460.
- Březen Dr. Husa [se] vrátil.
28. března Telefonoval dr. Kazbunda¹⁴⁸, že přijde badatel silničních map.
29. března Přišel pan prof. Jaroslav Mencl¹⁴⁹ z Jičína a bádá v silničních mapách Jičinska¹⁵⁰. Předloženy mu mapy 2235–48¹⁵¹, z nich zvláště mapu 2235 pro historickou topografii Jičína.
31. března Přestěhoval zase do místnosti 47. **Dr. Šteidler** dostal dnešním dnem penzijní dekret.
Dr. Šteidler odchází do penze¹⁵². Telefonoval König, že urgoval inž. Rón žádost, aby sem mohl chodit, viz 2. listopadu 1940 a 12. února 1941, omyl dr. Husy. Oznamil, aby přišel kdykoliv. Poslal notu o inž. Ponešovi do archivu.
5. dubna Poslal na opravu knihaři barevný pohled na Prahu.

-
- 143 Václav Žáček (20. 9. 1905 Bořetice u Pelhřimova – 21. 3. 1986) 1. 7. 1931 aktuárský elév, 1. 7. 1933 koncipista archivní a knihovni služby, 20. 7. 1935 ministerský komisař, 1. 8. 1938 vrchní ministerský komisař, 1. 2. 1946–28. 2. 1949 odborový rada. NA, AR, 1935–1945, I/1c1 W–Ž, kart. 29.
- 144 NA, SMP, inv. č. 2946/6. Uibersichts=Karte der Catastral Gemeinden des Königreiches Boehmen, 1847.
- 145 Alexander Poneš (27. 1. 1889 Plzeň).
- 146 NA, SMP, inv. č. 2460. General-Dispositionsplan der Hochschulbauten auf den s. Sluper-Gründen in Prag, 1897.
- 147 NA, SMP, inv. č. 3112. Mapa politického okresu Kladno. Původně pod tímto číslem byl plán: Die Slupper-Gründe in Prag, 1897, který byl přesunut pod inv. č. 2460 (Viz CIX).
- 148 Karel Kazbunda (24. 1. 1888 Jičín – 7. 6. 1982) archivář, 25. 4. 1939–1945 vrchní odborový rada.
- 149 Jaroslav Mencl (14. 4. 1893 Sobotka – 24. 10. 1971 Nová Ves u Branžeže) pedagog a historik.
- 150 3. 4. 1940 J. Mencl žádá silniční mapy Jičinska, čj. 4021/41. NA, AR, 1935–1945, Podací deník, kn. 16.
- 151 NA, SMP, inv. č. 2235–2248. Plány silnic, 1793–1823.
- 152 NA, AR, 1935–1945, I/1c1 Š–T, kart. 27.

7. dubna 1) vrátil dolů spis „Morper“¹⁵³, I/3, jehož už nepotřebuji, neb pí. Gniers nepřišla, 2) vyžádal spisy 2636/37 (Technického muzea)¹⁵⁴ a 4679/36 MŠANO¹⁵⁵, v nichž asi seznamy plánů silnic.
8. dubna Dodáno, co jsem včera žádal.
9. dubna Telefonoval Vacek, že přijde inž. z ministerstva železnic. Přišel inž. Desort¹⁵⁶ a chtěl mapu nádraží Vyšehrad¹⁵⁷. ??? vyřazené civilním krajským soudem, vložka 145. Poznámky a odešel. Zápis poslal.
- 10.–14. dubna Pořízen **kartoteční seznam všech silnic** v Čechách podle jmen a čísel.
- 15.–16. dubna Pořízen kartoteční seznam **map železničních** od krajského soudu civilního v Praze pro lepší orientaci, než bude možno katalogizovati. Prof. Bartůškovi hledány mapy italské fronty [z] roku 1916.
21. dubna Dostal podlepený barevný pohled na Prahu poslaný knihaři k správě 5. dubna. Dokončen **seznam map zemských** desk od krajského soudu v Praze.
22. dubna Pokračuji v soupise map statků ústavu šlechticů (č. inv. 3125–...) ¹⁵⁸.
29. dubna Úředně vyslán do výstavy Deutsche Grösse v Národním muzeu¹⁵⁹.

Fol. 6r

- 2. května** Nastoupil p. Ota Vondrouš, PhC.¹⁶⁰, aby dělal seznam map zemí Koruny české pro Historický ústav. Dr. Roubík telefonoval v úterý. Usazen v mé kanceláři a dány mu pomůcky a pokyny.

153 Jan Josef Morper, kurátor muzea v Bamberku a správce muzejních sbírek Heeresmusea Prag (od roku 1940). V letech 1924–1929 studoval v Archivu ministerstva vnitra plány Valdštejnského paláce a Klementina. NA, AR, 1918–1934, I/3, kart. 38.

154 Viz 9. listopadu 1940.

155 MŠANO – Ministerstvo školství a národní osvěty.

156 Miloslav Dezort (9. 4. 1910 Bušovice) zaměstnanec státních drah a min. železnic.

157 11. 4. 1941 žádá M. Desort plán želez. stanice Vyšehrad, čj. 4865/41. NA, AR, 1935–1945, Podací deník, kn. 16.

158 NA, SMP, inv. č. 3125–3156. Mapy a plány statků Ústavu šlechticů, 1779–1781.

159 Výstava Deutsche Gröse byla v Národním muzeu zahájena 15. března 1941.

160 Otta Ondrouš. Titul PhC. – latinsky philosophiae candidatus, kandidát filozofie, titul posluchačů Filozofické fakulty po první státnici.

16. května Dr. Zechel¹⁶¹ z archivu přišel hledat mapy.
 20. května Přišel opět a vyhledány č. 697j, 697g, 1251 (atlas), 1228, 1245¹⁶². Těž pro ing. Langra chce mapy na **24. 5.**
 21. května Poslány mapy do archivu pro Zechla.
 24. května Dr. Langrovi vyhledány a předloženy plány Klementina 751, 1607, 1482, 1480, 1360, 1491, 1707, 1725, 2495, 2910¹⁶³. Při-
 jde prý opět v sobotu.
 27. května Myjí depot, podlahu, stůl, okna.
 28. května Dr. Roubík u mne na návštěvě.
1. června Nastoupil za p. Vondrouše p. Josef **Fiedler**¹⁶⁴, podle spisu
 Historického ústavu č. 693/41 z 5. 6. 1941, naše č. 9634/41
 z 10. 6. 1941.
 3.–6. června Dovolená z rodinných důvodů (úmrť manželky)¹⁶⁵.
 9.–19. června Nemocen¹⁶⁶.
 20. června Nastupují a vyřizují. Správě Archivu Pražského hradu půj-
 čeno č. 1492¹⁶⁷, viz naše čj. 9632¹⁶⁸.
 23. června Vráceny od ... plány Karolina č. 1316/d, 1316/e, 1316/ch,
 1316/i¹⁶⁹ – půjčeny komu?
 24. června Řídil stěhování z místnosti 42 do 45.
1. července Z archivu dole poslány 3 plánky?
 7.–20. července Dovolená I. část¹⁷⁰, zastupuje vrchní tajemník Martínek.

- 161 Arthur Zechel (*15. 5. 1911 Girnberg u Tachova, zanikla) 5. 3. 1938 koncipista archivní a knihovní služby, 23. 8. 1940–5. 5. 1945 ministerský komisař, 23. 1. 1941 vrchní ministerský komisař, 1. 9. 1942 odborový rada. NA, AR, 1935–1945, I/1c1 W–Ž, kart. 29.
 162 NA, SMP, inv. č. 697.
 163 NA, SMP, inv. č. 751, 1360, 1491, 1707, 2910. Viz 83; NA, SMP, inv. č. 1480. Plánek konviktu v Klementinu v Praze, 1804; NA, SMP, inv. č. 1482. Plánek nynější Národní knihovny v Praze, 1801; NA, SMP, inv. č. 1607. Plány budovy Universitní knihovny v Praze, 1756; NA, SMP, inv. č. 1725. Plánek dostavby univerzitních učeben v koleji v Klementinu, 1863; NA, SMP, inv. č. 2495. Návrh na úpravu Klementina pro německou univerzitu, 1903.
 164 Josef Fiedler byl pověřen katalogizací map a plánů 5. 6. 1941 ředitelem Historického ústavu v Praze Dr. Fr. Roubíkem. Na katalogizaci pracoval od června do konce srpna 1941. NA, AR, 1935–1945, I/7 G–H, kart. 67.
 165 Anna Bednaříková, roz. Houžvičková (23. 5. 1896 Velké Petrovice – 3. 6. 1941 Praha) učitelka. NA, AR, 1935–1945, kart. 17.
 166 NA, AR, 1935–1945, kart. 17.
 167 NA, SMP, inv. č. 1492. Plán budovy na Pražském Hradě, v níž jsou umístěny Desky zemské, 1756.
 168 10. 6. 1941 žádá Archiv Pražského hradu plány zemských desek, čj. 9632/41. Vyřizeno 10. 7. 1941, čj. 11151/41. Vráceno 16. 10. 1941, čj. 12652/41. NA, AR, 1935–1945, Podací deník, kn. 17, 18.
 169 NA, SMP, inv. č. 1316. Plány Karolina před opravou, 1700–1766.
 170 NA, AR, 1935–1945, I/1c1 Personální záležitosti, kart. 15.

21. července Přidělen zatím k hledání osvědčení o národnosti (Praha a Čechy).
24. července Telefonoval dr. Hrázský¹⁷¹ z Archivu ministerstva vnitra, že před 10 lety bylo vypůjčeno z Archivu hradu pražského 6 plánů Landhausu. Hned našel, neboť měly razítka a byly připraveny, a poslal dolů do archivu. Telefonoval dr. Husa, že dr. Franz žádá ofotografování hřbitova a kostela v Košřích od Dienzenhofera – č. inv. 1556. Vyhledán a poslán dr. Husovi.
- 30. července** Došel svazek plánů silnice z Lichkova-Mladkova k žamberckým okresním hranicím¹⁷².
- 2.–14. srpna** Dovolena (II. díl). Za mé nepřítomnosti hledán, ale nenalezen plán Invalidovny pro říšského protektora.
4. srpna Stěhování do bývalých Jiřských kasáren. U Zlaté uličky 44, čp. 222, tel. 60066¹⁷³. Provedl za mne Kubala. Depot je dole, vše naházeno. Úřadovna nahoře v č. 19.
15. srpna Nastoupil službu. Srovnal stoly a menší práce.
19. srpna Truhláři montují skříně ve skladišti.
- 20.–22. srpna Úklid.
23. srpna Badatel Kučera.
25. srpna Nastoupil Jágr. Smejčili pavučiny, věšeli velké mapy a uklidili knihy do regálu.
27. srpna Rovnali mapy desk zemských. Dr. Husa telefonoval, že zítra přijde badatel dr. Blaschka, chce plány bývalé kadetky¹⁷⁴, oznamuje, že v kryptě¹⁷⁵ by byla skříně pro mapy.
28. srpna Ministerský rada s ministerským radou dr. Černým¹⁷⁶ na prohlídce. Začínám rovnat skříně 4. Odpoledne při skládání registratury krajského soudu v Mladé Boleslavi. Telefonoval dr. Husovi, že tu plány Kadetky nejsou.

171 Viz 82.

172 Mapu poslal dr. Husa 30. 7. 1941. NA, SMP, inv. č. 3166. Dnes pod tímto číslem: Europ. Türkei: Rumelien, Bulgarien und Walachei, 1837.

173 Budovu si pronajal Protektorát Čechy a Morava, resort Ministerstva vnitra od České náboženské matice (květen 1941). NA, AR, 1935–1945, I/2a. Budova Jiřská kasárna, kart. 36. Příloha č. 6.

174 Kadetka, nyní budova Ministerstva národní obrany, Na Valech. 26. 8. 1941 žádá A. Blaschka informace o plánech kadetky, čj. 12985/41. NA, AR, 1935–1945, Podací deník, kn. 18.

175 Krypta pod kostelem sv. Mikuláše na Malé Straně sloužila jako depozitář archiválií Archivu ministerstva vnitra a později Státního ústředního archivu (1954–1997).

176 Václav Černý (26. 3. 1905 Jizbice u Náchoda – 21. 3. 1962 Praha), ředitel Zemědělského archivu, vrchní odborový rada Ministerstva zemědělství.

- září** Rovnání v depu. Velký Müller pověšen na přední stěně.
 11. září Zhruba skončeno rovnání. Ministerský rada prohlížel, slíbil světla.
 23. září Skončena kontrola listů, zbývá kontrola chybějících.
 25.–27. září Výměny čísel na prknech ve skříních, na skříních a v regále.
 26. září Komise prohlížela budovy, též depot.
 29. září viz 27. 8. Očísloval regál. Přivezou mi regál na mapy z krypty, jež patřil rozhraničovací komisi ministerstva vnitra. Až bude povoz! Pan Kučera, jenž bude katalogizovat mapy archivu města Prahy¹⁷⁷ – vše mu ukázal, jak vedeno. Pan Kučera z městského archivu – informuje o uložení map.
 30. září Přišel balík 50 archů balícího papíru. P. Šnajdr¹⁷⁸ z Valdštejnské zařizuje světla do depotu (3, 2 menší a 1 velké).
1. října Dokončil označení regálu čísly.
 3. října Došla krabička spínáčků.
 4. října Pan ministerský rada a rada Swientek na inspekci do depotu¹⁷⁹.
 6. října Zapsal č. inv. 2282¹⁸⁰ a 2308¹⁸¹, která v inventáři chyběla.
 7. října Zapsal „Mapky ke sporu o lesy mezi jezuitským konventem sv. Klimenta jako vlastníkem panství Průhonice a mezi statkem Hostivař, pod č. inv. 3165¹⁸². Měly dříve č. 1715¹⁸³, ale pod tím něco jiného a na obalu 1713¹⁸⁴, které také něco jiného. Tím tedy omyl uveden do pořádku.
 8. – 9. října Nemocen.
 10. října Telefonoval Hráský, chce Kreybicha a mapu soudního rozdělení Čech. Půjčeno č. 557¹⁸⁵, 1683¹⁸⁶ a 1 list z č. 2387¹⁸⁷. Ministerský rada u nás.

177 Nyní Archiv hlavního města Prahy.

178 Šnajdr – zřejmě technický pracovník.

179 Jaroslav Prokeš (Viz 47) a Dr. Horst Oskar Swientek (100).

180 NA, SMP, inv. č. 2282. Přístav v Karlíně, poč. 19. stol.

181 NA, SMP, inv. č. 2308. Mapa silnic v království českém, 1859.

182 NA, SMP, inv. č. 3165. Mapky ke sporu mezi jezuitským konventem u sv. Klimenta, jako vrchností panství Průhonice a mezi statkem Hostivaři, 17. stol.

183 NA, SMP, inv. č. 1715. Mapa sporného území mezi městy Strážnici a Skalici na moravsko-slovenské hranici, 1676.

184 NA, SMP, inv. č. 1713. Valdštejnovo tažení z Prahy k Ostřihomí a Košicím a zpátky z Košic do Prahy roku 1604, 1934.

185 NA, SMP, inv. č. 557. Charte vom Königreiche Böhme nach den Ortsbestimmungen des k. Astronom H. Can. Alois David, 1827.

186 NA, SMP, inv. č. 1683. Mapa politického rozdělení Království Českého, 1902.

187 NA, SMP, inv. č. 2387. Geschäftskarte des Kronlandes Böhmen mit der neuen gerichtlichen und politischen Einteilung nach ämtlichen Quellen, 1849.

Fol. 7r

12. října Vrátíl dr. Hráský č. 1683 a 1 list z 2387, nechal si jen č. 557.
16. října Dány k zpracování akta krajského úřadu v Mladé Boleslavi, Protokol 1826, I–III.; zatím dodělávám zjišťování map.
8. října Vládní rada Mokry a vrchní rada Schieche¹⁸⁸ na inspekci – ??? se též o vyklizení depotu, ale zůstane.
20. října Nemocen.
21. října Vrátila správa Archivu Pražského hradu č. inv. 1492, naše čj. 15652, které půjčeny 20. června 1941¹⁸⁹. Potvrzení napsáno.
23. října Pan Perna hledá mapu komorního panství Býchory (okres Kolín) pro ministra Čiperu (Zlín)¹⁹⁰. Předloženy mapy zemských desek č. 717¹⁹¹.
29. října Dr. Bařha¹⁹² řádá Býchory, zemské desky č. 717, k ofotografování pro pana Pernu¹⁹³. Posláno. Rodové doklady, vrchní oficiant Turyna¹⁹⁴ oznamuje, že dostali 17 map, a chce zkatalogizovat.
30. října Z rodových dokladů dostal ke katalogizaci mapy a zapsal jsem je pod č. inv. 3179 – a.
1. listopadu Vrátíl. Dr. Bařha vrátil Býchory (půjčené 29. října).
4. listopadu Pan dr. Zechel, uveden panem ministerským radou, prohlížel seznamy map k rozluce map a plánů. Poslán mu dolů do archivu 1. díl přírůstkového seznamu. **Podal řádost o pensionování.**
- 5.–6. listopadu Nemocen¹⁹⁵.
7. listopadu Odpoledne zařídil půjčení k ofotografování plánů č. 1114¹⁹⁶ pro dr. Roubíka.

188 Viz. 99.

189 Viz 184.

190 Dominik Čipera (3. 8. 1893 Praha – 3. 9. 1963 Trenton, Kanada) ministr veřejných prací, starosta Zlína, člen správní rady koncernu Bařa.

191 NA, AR, 1935–1945, Kniha návštěv a. m. v., kn. 28.

192 František Bařha (*17. 3. 1909 Praha) 28. 8. 1934 aktuárský aspirant, 29. 8. 1937 aktuárský tajemník.

193 25. 10. 1941 K. Perna řádá ofotografování mapy panství Býchory, čj. 16456/41. NA, AR, 1935–1945, Podací deník, kn. 18.

194 Demetrius Turyna (*13. 8. 1893 Praha) 16. 9. 1939–31. 1. 1943 vrchní kancelárský oficiant. NA, AR, 1935–1945, I/1c1 ř–T, kart. 2 7.

195 Bednařík onemocněl 5. 11., 7. 11. opět nastoupil do služby a 8. 11. opět onemocněl – nervové zhroucení. Následně zůstal v domácím léčení. Během té doby požádal o pensionování (řádost 30. 11. 1941, dekret 25. 11. 1941), takže se k práci již nevrátil. NA, AR, 1934–1945, kart. 17.

196 196 NA, SMP, inv. č. 1114. Neveklov – plánek židovských obydlí, 1727.

1942

31. ledna Odchází vrchní tajemník Bednařík do výslužby, přejímá vrchní tajemník Kubala.

Fol. 11v

Půjčené				
č. inv.	Název	půjčeno	vráceno	komu
309	Kreibich Čechy	13/10 1934		dr. Pešák ²¹⁵
702	Aretin Čechy	28/5 1936		dr. Kuchař (Roubík)
851	Königreich Böhmen 1844 (50)	29/1 1940		dr. Letošník (dr. Husa)
1220	Königreich Böhmen 1851	29/1 1940		dr. Letošník (dr. Husa)
1713	Valdštejnovo tažení na Slovensko (nást.)	15/4 1940		dr. Šteidler <i>permanentně v kanceláři 43</i>
2501	Chemický ústav české university	25/7 1940		Zemeský úřad dr. Husa
2940	Droysen: Historický atlas	23/2 1940		dr. Husa
2943	Gener. Vys. Mýto a Brno 2943/9 a 17	20/8 1940		dr. Žáček

Fol. 12v

Dekret 65883/40 odd. IV-6¹⁹⁷

197 Václav Pešák (*19. 9. 1899 Šišma).

216 Převodový dekret F. Bednaříka.

Ediční poznámky:

- i Napsáno červenou tužkou.
- ii Původně napsáno „Valdštýnská“.
- iii Původně číslo 6, později škrtnuté.
- iv Napsáno červenou tužkou.
- v Původně napsán ledem a později přeškrtnut.
- vi Celý řádek autor doplnil později.
- vii Původně číslo 13, později přepsáno na 12. Nad číslovkou napsán otazník.
- viii Vložený celý řádek psaný obyčejnou tužkou.
- ix Původně napsáno číslo 12, poté přepsáno na 14.
- x Transkribováno ze slova tekst.
- xi Závorky vloženy později.
- xii Původně tečka, nahrazena lomítkem.
- xiii Řádek vložen později.
- xiv Celá věta napsána později.
- xv „Spojení z r. 1551“ dopsáno později nad textem.
- xvi Zápisy z 14. května–10. června označil písař vlevo svorkou.
- xvii Zkratka dopsána později nad textem.
- xviii Napsáno tužkou, později gumováno.
- xix Napsáno tužkou a písmena p, u, r, i upravena inkoustem.
- xx Původně číslo 2776.
- xxi Celý řádek vložen později.

TAGEBUCH DER KARTEN- UND PLANSAMMLUNG. EINE QUELLE ZUR GESCHICHTE EINER ENTWICKLUNGSETAPPE DER KARTENSAMMLUNG 1920–1942

Es handelt sich um Edition eines Tagebuchs von František Bednařík, der für die Verwaltung der Karten- und Plansammlung des damaligen Archivs des Innenministeriums verantwortlich war. Das Tagebuch wurde für die Zeit vom 10. Juni 1940 bis zum 7. November 1941 geführt, sowie mit Ergänzungen der Angaben für die Zeit ab Oktober 1939.

Das Tagebuch bringt interessante und wichtige Angaben zu Geschichte der heutigen Karten- und Plansammlung des Nationalarchivs, vor allem Informationen über ihre Erschließung und Benützung. In einer Einleitung wird die Geschichte der Sammlung seit ihrer Gründung in den 1920er Jahren zusammengefasst.

DIARY OF MAPS AND PLANS COLLECTION. SOURCE FOR THE HISTORY OF ONE STAGE OF ITS DEVELOPMENT

Author edited a valuable source for the history of Maps and Plans Collection of National Archives – the diary of collection administrator František Bednařík from 1939–1941. Diary contains notes about processing and use of collection in former Archives of Ministry of Interior.

Obrazová příloha



1. Kartoteční lístek z věcného rejstříku Fr. Roubíka (NA, SMP, kartotéka)



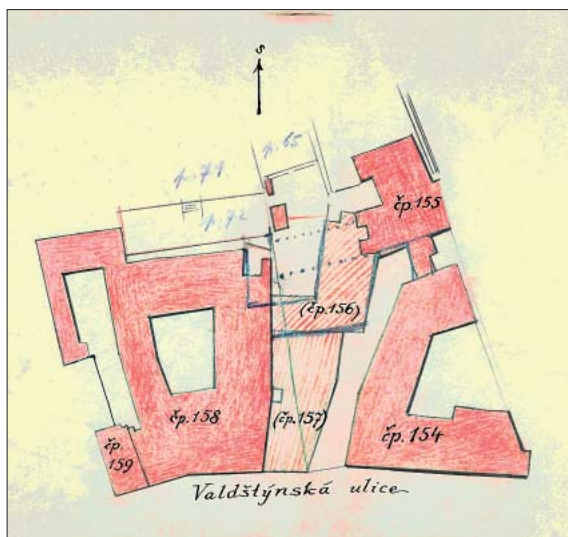
2. Fotografie Františka Roubíka
na žádost o pas
(NA, PŘ 1941–1950)



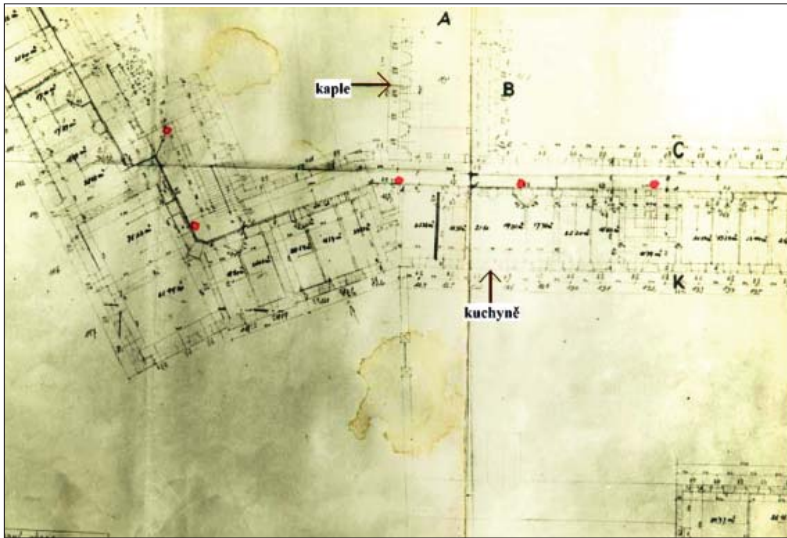
3. Fotografie Františka Bednaříka
na žádost o pas
(NA, PŘ 1941–1950)



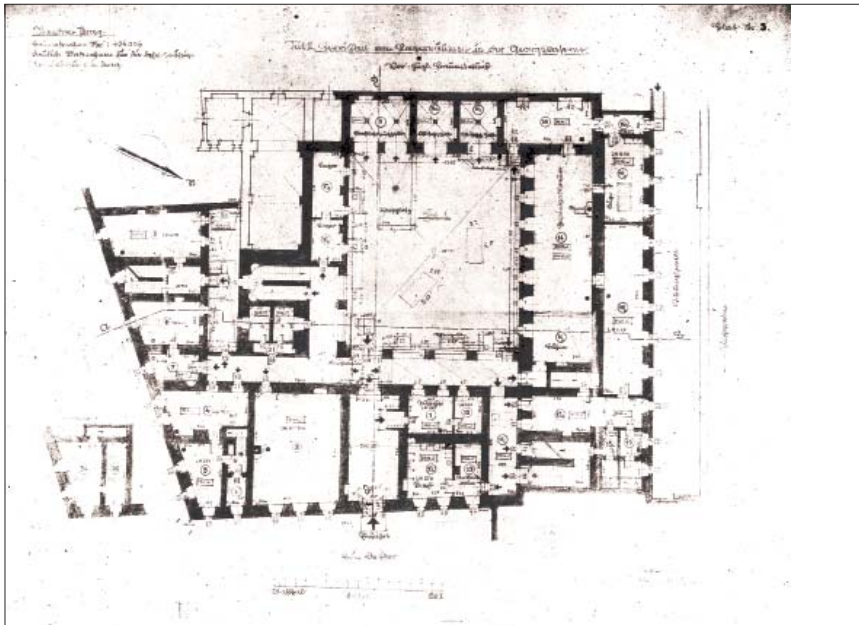
4a. Situační plán objektů ve Valdštejnské ulici (NA, SMP, nezpr.)



4b. Plán objektu ve Valdštejnské ulici (NA, SMP, inv. č. 2566, E/XIV/24)



5. Plán objektu v Loretánské ulici čp. 6



6. Plán objektu jiřských kasáren na Pražském hradě (NA, SMP, nezpr.)

Název osobnosti:	Druh:	Signatura:
Klatovy - kraj	gübelkarte (mit Karte u. Foto)	67 - XI. a
Město a rok vydání (edice):	Matka: Důležité mapy, geograf. Atlas 15. und 16. Aufl. 1911 und 1912. 24. Blatt e & f, k. u. 2: 25 cm	Aut.: Kreybiel, Fr. Jac. Klein.
Praha 1832		
Název: Karte vom Klatauer Kreise des Königreiches Böhmen nach gübelartigen geographischen Hilfsmitteln neu bearbeitet von Fr. Jac. Klein Kreybiel, Doctor der Philosophie, Mitglied der k. k. patriotisch-ökonomischen Gesellschaft, und Ehrenmitglied der Gesellschaft des national-denkenden Mannes in Böhmen, Donnerstag und Konsistorialrath zu Leobenitz. v. Franz Stele.		
Neobornování:	Ročníky v mm: Počet listů:	Vydání obsh:
Fr. Jac. Klein, Kreybiel	1832 294 x 379 1834 573 x 411 1834 574 x 450	5 1
Kraj:	Orientace:	Klasifikace:
	z severu	Klasifikace: statist. paper kraj. Sprava: autonom resp. map mít sít s užijet s h. k.
Typ:	Důležité rozlišení:	Literatura, Reference:
Fr. Klein	29° 02' - 30° 23' v. d. 49° 05' - 49° 47' z. s.	
Velikost:	Proces:	
Tisk:	Dejice:	
C. W. Enders		
Material: Technika. Materiál:	Odkaz a kdy vložen:	
paper, měřítko 1:100 000		

7a. Evidenční list (NA, SMP, kartotéka)

Niveau-Plan
 des projektirten Grossleitner Wasserringes und zwar von Thore der k. Kreisstadt
 Mloggen durch das Dorf Neusattel bis zum Punkte des ansehlenden Varianten
 an dem Dorf Litznitz recht den angelegenen Varianten an das Dorf Litznitz (siehe c. 45).
 Abg. Kersch Jan Reich, v. n. v. k. k. Hof. 7. 11. 19. st.
 29x54 cm.
 1999.

Od Město ad č.4679/Arch-35

7b. Kartoteční lístek, autor František Bednařík (NA, SMP, kartotéka)