

# O BÝVALÝCH PANSKÝCH SÍDLECH V KOJŠICÍCH U PETROVIC, OKRES KLATOVY

*Jiří Úlovec*

Na území České republiky vzniklo v průběhu historického vývoje více než 5 000 panských sídel – hradů, tvrzí a zámků. Mnohé z nich jsou již velmi dobře poznány po stránce historické i stavební, mnohé však na své „znovuobjevení“ prozatím ještě čekají. V procesu jejich poznávání mají nezastupitelnou úlohu archivy. Jedině na základě výzkumu písemností v nich uložených je možné zaplnit mezery v jejich dějinách. V mnoha případech se však jedná o velmi namáhavý výzkum, který vlastně nemůže být nikdy ukončen, neboť není možné prozkoumat veškeré archivované písemnosti. I přes toto konstatování je ale reálně podstatně doplnit nebo přímo revidovat starší názory na vznik a historický vývoj určité lokality nebo území. Předpokladem toho samozřejmě zůstane důkladně provedený archivní výzkum a terénní prospekce. Velice dobrým důkazem potvrzujícím takové tvrzení jsou právě naše hrady a zámky. Jako příklad můžeme uvést jednu malou vesnici z jihozápadních Čech s menší zámeckou stavbou.

Víska Kojšice leží v jihovýchodní části dnešního klatovského okresu, necelých šest kilometrů jihozápadně od Sušice.<sup>1</sup> Až do roku 1960 však správně přináležela do okresu sušického a tím i do bývalého Prácheňska. Byla založena v poměrně příkrém východním svahu nad údolím, táhnoucím se podél Pstružného potoka potoka ve směru sever – jih od Hartmanic až po Petrovice, ves se známým románským kostelem sv. Petra a Pavla a pozůstatky dvou středověkých hradů. Jelikož se jedná o skutečně malou vesnici (počet popisných čísel nedosáhl v jejích dějinách nikdy počtu dvaceti), úměrně s tímto faktem souvisí rovněž pozornost, věnovaná její historii dosavadním bádáním historiků či regionalistů. Dá se říci, že až na několik málo výjimek byla existence vsi pouze konstatována. Jako první ji do novodobé literatury uvedl topograf J. Schaller, který roku 1790 zaznamenal fakt, že Kojšice měly pět popisných čísel.<sup>2</sup> Podobně J. G. Sommer se pouze zmínil o faktu, že Kojšice kdysi bývaly samostatným zbožím, a poté konstatoval, že ves má 11 domů a 88 obyvatel.<sup>3</sup> Podobně po něm učinil roku 1845 také F. C. Watterich.<sup>4</sup> Prvenství ve zpracování základního přehledu vývoje dějin Kojšic proto náleží po právu až J. A. Gabrielovi, jenž se roku 1868 v historické topografii sušického okresu zabýval rovněž jejich historií.<sup>5</sup> Několik údajů z historie statku a vsi přinesli již roku 1870 také topografové J. Orth a Fr. Sládek,<sup>6</sup> podobně učinil na sklonku století rovněž V. Kotyška.<sup>7</sup>

Řadu historických děl, v nichž Kojšice byly alespoň zmíněny, nerozmnožilo příliš ani naše století. Jelikož ve vsi zřejmě nikdy neexistovalo ve starší době panské sídlo, A. Sedláček se jí ve svých Hradech nezabýval a neudivuje, že v jeho místopisném slovníku Čech z roku 1908 je o nich uveden pouze jeden údaj.<sup>8</sup> Pomineme-li

uměnovědnou literaturu a soupisy památek, jejichž rozbor si zasluhuje pozornost na jiném místě, pak teprve roku 1986 přinesl kolektiv autorů v posledním souborném zpracování historie panských sídel jižních Čech několik údajů z dějin statku a vsi, ovšem bez poznámkového aparátu a nadto s velikými mezerami a chybnými závěry.<sup>9</sup> Nejšířeji se historií vsi, bývalých sídel a jejich vývojem zabýval příspěvek O. Brachtla a Vl. Švábka z roku 1991.<sup>10</sup> Nehledě ovšem na fakt, že prvně jmenovaný publikoval bez svolení autora tohoto příspěvku část výsledků jeho archivního výzkumu, rovněž historické údaje uvedené v pojednání nejsou úplně a prosty omylů. Podívejme se proto podrobněji na dějiny vsi a statku, jak nám to umožňují doposud známé písemné a tištěné prameny.

Dosud není zcela jasné, kdy ves Kojšice vlastně vznikla. Její jméno sice navozuje představu značného stáří (bylo zřejmě odvozeno z osobního jména Kojiš; Kojišice = ves lidí Kojišových),<sup>11</sup> písemné prameny však hovoří o něčem jiném. První zpráva o ní totiž pochází teprve z rozmezí let 1403–1404; tehdy probíhala pře o odúmrt' po zemřelém Petrovi z nedalekých Hartmanic, které se účastnil rovněž Jan z Kojšic.<sup>12</sup> Dalším doloženým majitelem vsi, možná Janovým nástupcem, byl pan Racek z Kojšic. O něm hovoří zmínka z roku 1424; pražský arcibiskup Konrád z Vechty tehdy vyznal, že jeho služebník Purkard, jinak pražský měšťan, vlastnil vinici u Chlístova, avšak z neznámých důvodů uprchl, neboť se zpronevěřil důvěře svého pána a okradl ho. Arcibiskup proto následně postoupil výše jmenovanou vinici právě Rackovi z Kojšic „za jeho věrné služby“, ovšem s tou výminkou, že vinice zůstane i nadále v přímém majetku pražské kapituly.<sup>13</sup>

O Rackovi se dochovalo ještě další svědectví. Z pramenů je známo, že ve třicátých letech sídlil v Kutné Hoře, kde zastával funkci mincmistra. Dne 2. července roku 1435 totiž „Racek pro tunc magister monetae de Coyssicz“ koupil v Kutné Hoře dům na Koňském trhu od Hanuška Bykánského za sumu 16 kop českých grošů a jiný dům, ležící vedle a nad předešlým, od paní Doroty, vdovy Mendlové, za sumu 8 kop grošů.<sup>14</sup> Je přitom zajímavé, že již následujícího roku, tedy 1436, vystupuje Racek opět v záležitosti statků ležících poblíž Kutné Hory. Uvedeného léta totiž pan Václav z Klenového podával svědectví ohledně tvrze v Nebovidech a tří poddaných v Chrástu, přičemž mezi svědky jeho svědectví se nacházel rovněž „Racek z Kojšic“.<sup>15</sup> Zdá se tedy, že od dvacátých let pobýval v Praze, poté – od třicátých let – výhradně na Kutnohorsku a Kojšice již nedržel.

Poslední doposud známá zpráva o Rackovi pochází z roku 1453. Tehdy byl – po smrti Anny, vdovy po Albrechtovi z Voděrad, dále Vincence z Roudnice a pražského měšťana Purkarta – svolán právem odúmrti majetek po nich pozůstalý. Součástí odúmrti pak byla mimo jiné rovněž již výše zmiňovaná chlístovská vinice. Ze zápisu odúmrti lze soudit, že po roce 1424 Racek chlístovskou vinici ztratil ve prospěch Purkarta; v projednávání odúmrtě se však objevuje rovněž zápis, že Racek z Kojšic vystoupil se žádostí o její přidělení, neboť na ni má právo. Vinici však nakonec získal Zdeněk ze Šternberka a připojil ji k vlastnímu majetku.<sup>16</sup>

Jak bylo naznačeno výše, bohužel nevíme, jaký majetek a ve kterém období Ráček v Kojšicích vlastně držel, a ani to, kdy zemřel. Současně s ním však žili rovněž bratři Konrád a Jan, píšící se také po Kojšicích. Jejich vzájemný příbuzenský vztah však zůstává prozatím v rovině teorií (mohli být jeho syny?). Roku 1464 však oba již nebyli mezi živými. Tehdy totiž došlo k svolání jejich majetku. Jako odumřelé léno byla svolána celá ves Kojšice s poplužním dvorem s poplužím, poddanské dvory s platem, polmi, lukami, lesy, potoky a vším příslušenstvím, a ve Vlastějově poddanské dvory a vše co tam oba drželi, s platem, polmi a dalším příslušenstvím. Celou odumřel pak ještě uvedeného roku daroval král Jiří z Poděbrad jedinému výprosníkovi, panu Půtovi z Obytec.<sup>17</sup>

Proti tomuto darování však vystoupil Vintíř z Kojšic, a to zvláště proti svolání a darování poloviny majetku a dědictví v Kojšicích, na kterou má nárok po smrti svého bratra Jana, a dále požadoval jednoho poplatníka jménem Hanuš a jednu poustku ve Vlastějově.<sup>18</sup> Vintíř z Kojšic byl tedy bratr obou zemřelých sourozenců a nárok uplatňoval na majetek v Kojšicích a ve Vlastějově, který držel údajně jako dar od bratra Jana. Pře o tuto odumřel probíhala sice ještě roku 1465, Vintířovi byl však nakonec přiznán majetek pouze ve vsi Vlastějově, kdežto kojšické zboží zůstalo v držení Půty. Roku 1465 byl proto Půta uveden menším písařem Martinem v držení majetku, svolaného po úmrtí Jana a Konráda jako odumřel, totiž v držení poplužního dvora v Kojšicích s poplužím, poddanských dvorů s platem a dalšího příslušenství i s veškerým majetkem ve Vlastějově mimo poplatníka Hanuše a jednoho pustého poddanského dvora, připadlého Vintířovi z Kojšic. Majetek byl Půtovi odhadnut v sumě 130 kop českých grošů.<sup>19</sup>

Následující dějiny Kojšic a jejich majitelů jsou doposud neznámé. Nevíme bohužel, kdy toto drobné zboží ztratilo samostatnost a bylo připojeno k většímu majetkovému komplexu. Snad se tak stalo již během druhé poloviny 15. věku, písemné prameny však prozatím mlčí. Teprve před polovinou 16. století se dovídáme, že Kojšice náležely panu Vilémovi Švihovskému z Rýzemberka a ze Švihova, majiteli nedalekého panství Rábí. Roku 1544 ale Vilém prodal „v Koješicích ves celú a d[vory] k[metcí] s p[latem], v Soběšicích d[vory] k[metcí] s p[latem] což tu měl“ bratřím Fridrichovi a Vojtěchovi Hořčicům z Prostého.<sup>20</sup> Snad právě za nich byl ze vsi opět vytvořen malý samostatný statek, rytířské zboží, avšak z období těsně následujícího nám prozatím opět zcela chybí jakékoliv písemné zprávy. Nevíme tedy, jak se v následujících sedmdesáti letech dějiny vsi vyvíjely.

Zřejmě až na přelomu 16. a 17. století získali kojšický majetek příslušníci rozvětveného rodu Častolárů z Dlouhé Vsi. Jako první z nich je v držení kojšického statku uváděn Jaroslav. S jeho jménem se v pramenech setkáváme poprvé již k roku 1602; tehdy byl uveden jako „Pan Jaroslav Častolar Dlouhoveský z Dlouhé vsi, stáří okolo 30 let“ mezi českými šlechtici, kteří stáli pevně na katolické straně (tj. patřili do řad římskokatolické církve).<sup>21</sup> V podobném seznamu z doby jen o něco málo mladší – z roku 1609 – pak byl jmenován coby „Jaroslav Častolar“.<sup>22</sup> Snad někdy v této době

získal rovněž kojšický statek; roku 1615 je mezi poplatníky Království totiž uváděn Jaroslav Častolár z Dlouhé Vsi a na Kojšicích.<sup>23</sup>

Téměř celý rod Častolárů z Dlouhé Vsi se účastnil stavovského povstání let 1618 až 1620. Pomoc jednotlivých členů rodu povstání nebyla nikterak rozsáhlá; spíše se jednalo o symbolické gesto, neboť deset z nich – ač katolíků – podepsalo přísahu novému českému králi Friedrichovi Falckému. I přesto (nebo lépe právě proto) byli všichni předvoláni před konfiskační komisi, ale v rozmezí let 1622 až 1624 postupně osvobozeni (neboli dostali „pardon“).<sup>24</sup> K tomu však roku 1620 bylo ještě daleko.

Společně s Jaroslavem tehdy držel kojšický majetek Fridrich Hynek, jeho příbuzný neznámého stupně (mladšími prameny byl sice nazýván Jaroslavovým strýcem, při jeho věku kolem padesáti let v roce 1622 však tento mohl být zván jen těžko jeho synovcem). Prozatím není jasné, kdy vstoupil Fridrich Hynek do držení statku s Jaroslavem a jakou jeho část vlastně držel. Posel, který byl po obvinění Jaroslava vyslán na Kojšice s listem, oznamujícím mu jeho obvinění, oznámil v Praze, „že jest umřel, a ten statek Kojšice drží ninčko strejc jeho Frydrych Častolar, kterýžto nebyl doma, a Paní jeho nechtěla obeslání přijíti, poněvadž jim nesvědčí, jsou 4. bratři, mezi nimiž jsou 2 kněží v Vídni a v Bernie, čtvrtý bratr jest na Vysokém“.<sup>25</sup>

Ze zápisu tedy plyne, že Jaroslav Častolár byl roku 1623 již mrtev a statek po něm držel jeho příbuzný Fridrich Hynek (celým jménem Fridrich Hynek Jiří). Zdá se rovněž, že v případě Jaroslavova předvolání před konfiskační komisi došlo k omylu, neboť zápis půhonu byl později mrežován (tj. zbaven platnosti).

Fridrich Hynek tak zůstal v držení kojšického zboží i nadále. 26. května roku 1623 vystupoval jako svědek zprávy o prodeji statku Dolejší Krušec a potížemi s tím spojenými jako Bedřich Častolár Dlouhoveský z Dlouhé Vsi „a na Kogssiczych“;<sup>26</sup> 22. září téhož roku byl obeslán Václavem Černínem z Chudenic ke komornímu soudu pro svědectví.<sup>27</sup> Jako katolík neměl potíže po roce 1627, kdy bylo vyhlášeno tzv. Obnovené zřízení zemské, povolující mj. jako jediné vyznání církve římskokatolickou. Rekatolizační komise, zasedající 31. března roku 1628 v Sušici, mu pouze poručila, aby věnoval více pozornosti svým poddaným.<sup>28</sup>

Fridrich Hynek sice nepřišel o majetek za pobělohorských konfiskací, málem se mu to však přihodilo o dvacet let později. Statek totiž zadlužil takovým způsobem, že roku 1641 mělo dojít k jeho komisionálnímu prodeji, aby byli finančně zajištěni alespoň jeho synové, starší Jan Felix a tehdy ještě nedospělý Adam Jan. Finanční potíže se však Fridrichu Hynkovi zřejmě podařilo alespoň částečně vyřešit a uspokojit největší věřitelem, takže celý statek, k němuž patřil „dvůr poplužní se všemi pokoji, chlívy, stodolou tak jak v svém zavření jest, s rybníčky pstruhovými též potokem, ves Krušec se dvorem panským a mlejnem mezi Krušcem a Hartmanicí, ... ves Bezděkov“ a další příslušenství, nakonec dostal do vlastnictví prvorozený Jan Felix.<sup>29</sup>

Jan Felix Častolár pak vlastnil majetek, tvořený statkem Kojšicemi s dalšími příležitostmi, poměrně dlouhou dobu. Roku 1654, kdy byly dokončovány práce na elaborátu berní ruly, byl uveden mezi držiteli statků ležících v Prácheňsku; tehdy mu patřil statek Kojšice, který ovšem nebyl největší. Tvořily jej pouhé tři vesnice – Kojšice, Hořejší Krušec a Bezděkov, v nichž bylo evidováno jenom jedenáct osedlých.<sup>30</sup>

Tento majitel udržel zboží ve svých rukou až do počátku sedmdesátých let 17. století. Tehdy někdy se ovšem také on – podobně jako jeho otec – dostal do finančních těžkostí a roku 1676 (to se psal již jako Jan Šťastný Častolár) musel komisionálně „tvrz s dvorem poplužním, též vesnici Kojišice řečené s jich příslušenstvím pro nedostatky a dluhy své nimiž lidem povinen jest prodati přinucen“. Kupujícím tehdy byla paní Barbora Helena Hozlauerová z Hozlau; tato dáma tehdy skutečně získala „tvrz Kojšce, při ní s dvorem poplužním se vším stavením jak to obé v svém okrlšku a obmezení jest, s poplužím ... s pivovarem, pánví ... s ovčínem, ves Kojšice“ a veškeré další příslušenství.<sup>31</sup>

Barbora Helena vlastnila kojšický statek pouze do roku 1680. Tehdy však prodala „tvrz Kojšice, při ní s dvorem poplužním s dobyt看 všelijakým v témž dvoře se nacházejícím s poplužím, ... pivovarem, pánví i jiným stavením, též tu se nacházejícím pivovarským nádobím, s ovčínem“ a veškeré příležitosti vlastnímu synovi Janu Fridrichovi.<sup>32</sup> Ten však udržel majetek pouhých šest let a roku 1686 prodal „tvrz Kojšice s dvorem poplužním s poplužím ... s pivovarem jak se nyní nachází, s ovčínem“ panu Fridrichu Kryštofovi Častolárovi z Dlouhé Vsi „a na svobodném dvoře Tichovském v Kozlově“.<sup>33</sup>

Ovšem ani Fridrich Kryštof, příslušník zchudlé větve kdysi významného rodu Častolárů a příbuzný bývalých majitelů Kojšic, statek dlouho neudržel. Již po dvou letech, tedy roku 1688, totiž prodal „tvrz Kojšice s dvorem poplužním“ a dalším příslušenstvím Janu Karlovi Lipovskému z Lipovic, majiteli nedalekého zboží Jiříčná.<sup>34</sup> Touto koupí tak byly poprvé spojeny dva drobné statečky, tvořící později ještě několikrát majetek jednoho držitele.

Jan Karel odprodal roku 1698 „tvrz Giříčný a dvůr panský s pivovarem, mlejnem, pilou, s ovčínem ... ves celou Nová Veska, tvrz a ves Kojšice s dvorem poplužním, pivovarem, krčmou vejsadní, s ovčínem“ Václavu Vojtěchovi Fruweinovi z Podolí,<sup>35</sup> ale poměrně rychlé střídání majitelů pokračovalo i poté. Již roku 1702 koupil oba statky, totiž „tvrz Giříčný a dvůr panský s pivovarem ... tvrz a ves Kojšice s dvorem poplužním“ a s dalšími příležitostmi, Karel Stařimský z Libštejna,<sup>36</sup> aby již o dvě léta později, tedy roku 1704, odprodal „tvrz Kojšice s dvorem poplužním, s poplužím, rolmi osetými i neosetými ... s pivovarem pustým, ovčínem“ a příslušenstvím Ferdinandu Antonínovi Kadovskému z Kadova a na Volšovech.<sup>37</sup> Po šestnácti letech tak byl kojšický statek oddělen od Jiříčné, aby byl spojen se statkem Volšovy, ležícím necelé čtyři kilometry severovýchodním směrem. S ním pak společně setrval v jedné rukou až do roku 1749. Doposud bohužel nevíme, jaký byl v tomto období vývoj; jasné je pouze tolik, že majitel obou statků se dostal do finančních potíží

a uvedeného roku byl proto komisionelně donucen odprodat Kojšice i Volšovy. Jejich novým držitelem se tehdy stal Jan Kryštof Bořek Dohalský z Dohalic.<sup>38</sup>

Jan Kryštof vlastnil oba statky po delší dobu a až svým posledním pořízením z roku 1768 je odkázal stejnojmennému synovi, tedy Janu Kryštofovi.<sup>39</sup> Situace v jeho rodině byla však složitější, neboť Jan Kryštof starší měl kromě jmenovaného ještě další tři syny: Jana Františka, Jana Václava Josefa a Jana Václava. Mohlo se tedy snadno stát, že po jeho smrti by zbylí synové nemuseli chtít uznat právoplatnost otcovy závěti. Tomu ovšem zamezila jejich matka Anna Alžběta rozhodnutím z roku 1769, na jehož základě měl oba statky obdržet skutečně prvorozený Jan Kryštof, avšak ostatní bratry musel vyplatit.<sup>40</sup>

Jan Kryštof držel kojšický a volšovský statek až do osmdesátých let 18. století. Roku 1788 po něm vše převzal jeho syn Maria Václav Bořek z Dohalic.<sup>41</sup> Také on byl však povinen vyrovnat se finančně se všemi sourozenci. To skutečně splnil, takže poté, když vyplatil sestry Barboru a Františku, mohl se pokojně uvázat do držení velkého majetkového komplexu, zahrnujícího již dříve získané statky Kojšice a Volšovy a nově přikoupený Žikov se Strunkovem.<sup>42</sup> Ve správě statků a hospodaření se mu dařilo výjimečně dobře, takže roku 1801, když prodával majetek Františku Josefovi Desfours, patřily mu statky Volšovy, Kojšice, Žikov, Strunkov, Horní Staňkov, Přestanice a Libětice „se všemi zámeckými, hospodářskými a dalšími budovami“ a s rozsáhlým příslušenstvím.<sup>43</sup>

Nový majitel, František Josef Desfours, celý majetkový komplex zřejmě zakoupil pouze v rámci větší finanční transakce, neboť již roku 1804 vše odprodal panu Martinovi Rennovi.<sup>44</sup> Martin zboží záhy poté postoupil Eusebiovi von Pötting, který pak roku 1806 zažádal o intabulaci statků Žikov, Strunkov, Volšovy, Přestanice, Kojšice, Horní Staňkov a Libětice.<sup>45</sup>

Až tento majitel udržel rozložitý komplex ve svých rukou delší dobu, přesněji více než dvacet let. Poté se ovšem dostal do finančních potíží a všechny jeho statky skoupil v následné veřejné aukci roku 1829 Václav Veith.<sup>46</sup> Za něho došlo k pocho-pitelnému a zřejmě rovněž nutnému jevu, totiž k postupnému rozprodávání jednotlivých statků; nebylo zřejmě v silách jedince udržet bez dostatečného zázemí tak různorodý majetkový soubor. Když tedy roku 1849 převzal jeho syn Antonín otcovský majetek, zbylo mu pouhé kojšické zboží.<sup>47</sup>

Antonín Veith však záhy po roce 1849 zemřel a jeho dědicové prodali již roku 1854 Kojšice s příslušenstvím manželům Ferdinandovi a Rozálii Abelovým.<sup>48</sup> Po manželově úmrtí pak držela od roku 1869 zboží jen vdova Rozálie s dcerami Amálií a Emerikou.<sup>49</sup> Již o tři léta později, tedy roku 1872, však odprodala celý statek Viktoru Kalinovi z Urbanova a ten o pouhé jedno léto později Dr. Emanuelu Forsterovi.<sup>50</sup>

S tímto majitelem jakoby započala poslední etapa dějin kojšického zboží minulého a počátku našeho století. Dr. Forster, notář, narozený 4. května roku 1830, byl ženat s Luisou Terezií, rozenou Bachleiblovou (narozena 28. dubna 1838 v Praze).

Již před koupí Kojšic držel statek Jiřičnou, takže po dlouhé době byly oba majetky opět v rukou jednoho vlastníka. Manželé měli dceru Helenu Terezu Annu, narozenou 30. září 1860 v Praze, které odkázali veškerý svůj majetek.<sup>51</sup>

Dcera Helena se provdala 24. června 1885 za Oskara Josefa Franze Heintschela von Heinegg, velkopřůmyslníka a majitele deskového statku. Jejich svatba se konala na zámku v Jiřičné. Kojšice s Jiřičnou však dostala od otce do přímého vlastnictví poměrně pozdě; ještě roku 1906 je ve schematismu uveden jako jejich držitel Emanuel Forster.<sup>52</sup>

Helena měla s Oskarem syna Georga Oskara Felixe Emanuela, narozeného 24. února roku 1892 (v jeho jménu je viditelně ukryto jak jméno otce, tak dědečka z matčiny strany) a dalšího syna jménem Zdenko. Oba statky však držela – alespoň oficiálně – až do roku 1939, kdy teprve sepsala závěť. Její poslední pořízení, nesoucí datum 15. července, znělo v tom smyslu, že polovinu veškerého majetku měl zdědit syn Georg a druhou část pak vnučky Eleonora a Charlotta, dcerky jejího druhého syna Zdenka; jeho totiž z neznámých důvodů vydělila.<sup>53</sup> Zemřela pak 5. května roku 1944, v téměř třiaosmdesáti letech.

Její syn Georg se dostal do přímého držení obou statků, Kojšic a Jiřičné, poměrně pozdě; fakticky je však vlastnil mnohem dříve. Velmi aktivně se podílel jak na jejich správě, tak také na politickém a veřejném životě v období první republiky a poté Protektorátu. Od počátků se hlásil k německé národnosti a vřele uvítal NS hnutí v sousedním Německu. Vstoupil do SA a NSDAP, dokonce se stal Ortsgruppenleiterem pro oblast jihozápadního Sušicka. O jeho politické a životní orientaci vypovídají i takové drobnosti, jako byly např. tzv. „Allgemeine Regeln“ pro vedení telefonních rozhovorů, určené služce. Stálo v nich mj., že je při telefonátech povinna hovořit vždy pouze německým jazykem, neboť v kojšickém zámku (kde byl aparát umístěn) sídlí Ortsgruppenleitung, které bylo samozřejmě „eine deutsche Dienststelle“.<sup>54</sup>

Ze soupisů a inventářů heintschelovské domácnosti a zařízení z let 1935 až 1944 vyplývá, že majitelé obou statků žili skutečně především na zámku v Kojšicích.<sup>55</sup> Jak již bylo výše řečeno, úředně byla majitelkou obou statků paní Helena Heintschelová; teprve 13. května roku 1942 byla uzavřena Georgem kupní smlouva s jeho mladšími příbuznými, na základě které získal rovněž druhou část majetku po matce do přímého držení.<sup>56</sup>

Georg patřil skutečně mezi čelné příslušníky NS strany od třicátých let až do konce války. Ihned po jejím ukončení byl však pro své prokazatelné zločiny zatčen a souzen. Veřejný žalobce ho obžaloval pro šíření veřejného násilí a pro udání celkem devětadvaceti osob, z nichž dvě následně zemřely. Konečně 22. května roku 1946 v 19.15 hod. večer byl nad Georgem Oskarem Felixem Emanuelem z Heintschelu, rytířem z Heinegg, vynesena nejvyšší rozsudek a o tři hodiny později byl jmenovaný popraven.<sup>57</sup>

Je jen samozřejmé, že ihned po květnu 1945 byla obě zboží, Kojšice a Jiříčná, zabavena a převedena do státního majetku. Novým majitelem kojšického zámku se stal jako první Sokol Sušice, který se o něj snad jako jediný řádně a svědomitě staral. Zámek využíval pro své členy především v letním období (dětské tábory). Následující držitelé – většinou státní podniky či instituce – o jeho údržbu a využití nejevily zájem, takže není divu, že za posledního z nich, kterým byl Školský úřad v Teplicích, byl stav budovy již katastrofální.<sup>58</sup> Stejná situace pak přetrvává i nadále.

\* \* \*

Výše uvedený historický přehled dějin kojšického statku a jeho majitelů svědčí o faktu, že během staletého vývoje bývala ve vsi vystavěna rovněž panská sídla jejich vlastníků. První sídlo neznámé polohy a stavební podoby vzniklo zřejmě již někdy kolem roku 1400; o této době dovolují uvažovat dosud známé písemné prameny. Na jeho existenci soudíme pouze na základě nepřímých důkazů a dobových souvislostí; je to především skutečnost, že majitelé vsi používali predikát ve tvaru „z Kojšic“. Jediná přímá zmínka pochází z roku 1464, kdy je při svolání odúmrti ve vsi připomínán poplužní dvůr, „curia arature“. Víme, že poplužní dvůr byl vždy základem vrchnostenského podnikání a ve většině případů obsahoval kromě hospodářských a provozních budov rovněž panské sídlo.

Pokud je dosud z výzkumu tvrzí v Čechách známo, je možné také v Kojšicích předpokládat jednu z níže uvedených možností: buďto ve dvoře skutečně stávala tvrz, prameny nezmiňovaná, nebo majitel statku sídlil přímo ve dvoře, v nějakém alespoň trochu výstavnějším obydlí. První možnost, tj. stav, kdy ve dvoře nebo jeho těsné blízkosti stávala tvrz, prameny však nezmiňovaná, je doložena mnoha případy z celého teritoria Čech. Tak např. nedaleko ležící tvrz v Opálce ze závěru 14. století, dodnes se tyčící v komplexu hospodářského dvora, je prameny zmiňována výslovně až k roku 1544; podobných případů, kdy gotické tvrže jsou připomínány teprve v průběhu 16. věku, nebo o nich není dokonce žádná písemná zmínka, přestože jejich stavební konstrukce se dochovaly podnes, lze u nás nalézt desítky.

Druhá možnost je rovněž velmi pravděpodobná. Znamenalo by to, že majitel statku si nebyl schopen – především z finančních důvodů – vybudovat sídlo, odpovídající jeho stavu. Žil proto pouze ve dvoře, v němž obýval stavbu zřejmě se příliš nelišící od ostatní vesnické zástavby. Takový poplužní dvůr je proto nazýván rezidenční, tzn. že majitel sídlil přímo v něm. Podobný stav je prameny velice dobře dokumentován v nedalekých Němčicích u Klatov. Tamní majitelé vsi s predikátem „z Němčic“, „na Němčicích“ atp. jsou zmiňováni prameny již v době od poloviny 14. století, tvrz zde však vznikla prokazatelně teprve po roce 1419.<sup>59</sup>



Pro nedostatek písemných pramenů nelze ovšem rozhodnout, jaké panské sídlo ve vsi během 15. století stávalo. Faktem ovšem zůstane, že po roce 1465 zaniklo nejen toto sídlo, ale rovněž poplužní dvůr, neboť roku 1544 je zmiňována pouze ves s poddanskými usedlostmi.

Nová etapa vývoje statku nastala snad již v době po roce 1544, zcela jistě však kolem roku 1600, za Častolárů z Dlouhé Vsi. Asi již za Jaroslava stávalo ve vsi roku 1615 nové panské sídlo; na jeho existenci však soudíme zprvu opět jen na základě jeho predikátů. Teprve roku 1641 je prameny zmiňován „dvůr poplužní se všemi pokoji“, což můžeme vysvětlit jako první přímý doklad existence nového sídla majitelů statku. Samotný poplužní dvůr by byl zmiňován jistě jiným způsobem. S jeho označením jako „tvrz“ se však setkáváme poprvé až roku 1676. Termín tvrz je v tomto případě nutno chápat pouze jako označení panského sídla nižší šlechty bez pokusu o charakteristiku jeho stavební podstaty, tedy ne ve smyslu opevněného sídla. Tento význam ostatně termín tvrz ztratil již v průběhu 16. století.

Od roku 1676 se pak setkáváme s označením panského sídla v Kojšicích termínem tvrz nebo zámek až po dvacáté století. O jeho existenci tedy nelze pochybovat. Podívejme se však, co přinášejí písemné prameny a literatura k jeho stavební podobě. Staré mapy a plány přitom nebudeme prozatím uvažovat; budou využity až na svém místě.

Je – bohužel – nezvratným faktem, že od roku 1403 až do současnosti doposud nebyl nalezen v písemných pramenech jediný popis kojšického sídla, tvrze a zámku. I text k příslušné sekci Josefského vojenského mapování z doby kolem roku 1780, v jiných případech velmi bohatý na tyto informace, o vsi uvádí pouze tolik, že je v ní „ein Solider Mayerhof, mit zwey Chalupen“.<sup>60</sup> O existenci poplužního dvora se zmiňuje rovněž J. G. Sommer<sup>61</sup> a F. C. Watterich,<sup>62</sup> takže až J. A. Gabriel roku 1868 konstatuje, že ve vsi leží panský dvůr s malým zámekem.<sup>63</sup> Podobně topografové Orth se Sládkem se zmiňují o existenci „zámečku“.<sup>64</sup> Nejzajímavější údaje však uvádějí naše dva „republikové“ soupisy památek. Kolektiv autorů z roku 1957 přinesl informaci, že ve vsi stojí „Zámeček jednopatr. s věží a valbou pseudogotic. z pol. 19. stol. Na štítu a věži cimbuří. Vedle zámečku přízemní budova s vížkou ve slohu švýcarských vil.“<sup>65</sup> Oproti tomu autorský kolektiv z roku 1980 tvrdí, že se jedná o „Zámeček pseudogotic., z pol. 19. stol. Panský dům pseudogotic. z pol. 19. stol., jednopatrový s věží a valbovou střechou; na štítě a věži cimbuří. Vedle přízemní budova s vížkou, ve stylu švýcarských vil.“<sup>66</sup> Je více než zřejmé, že člen mladšího kolektivu, zpracovávající toto heslo, nesprávně „opsal“ údaje ze starší předlohy a rozmnožil počet objektů o další zámek; jinak postupovat ani nemohl, neboť lokalitu s největší pravděpodobností neviděl.

Při srovnání s výše uvedenými informacemi působí přímo groteskně tvrzení, prezentované členem autorského kolektivu Hradů z roku 1986. V tomto tzv. „encyklopedickém“ díle totiž uvedl přímo nehorázné tvrzení, že „Vznik a zánik tvrze není písemně ani jinak doložen ... od té doby (tj. od roku 1698, pzn. aut.) se tvrz již neuvá-

dí“.<sup>67</sup> Doposud nejúplnější obraz kojšického sídla byl podán teprve roku 1991 v již zmiňované stati (srovnej pozn. 10). Podívejme se proto na vlastní stavební podobu tohoto sídla – zámku.

Jak již bylo řečeno, ves Kojšice byla založena ve východním svahu nad údolím, kterým protéká ve směru jih – sever Pstružný potok. Svah v těchto místech tvoří jakési boční údolíčko, poměrně hluboce do něj zaříznuté a odvodňované bezejmenným potokem. A právě zde, přímo v pramenném kotli, vznikla ves. O její starší podobě nás podrobně informuje katastrální plán z roku 1837 (viz obr. 1).<sup>68</sup> Usedlosti poddaných se rozkládaly severně od okrouhlé návsi, jihovýchodní část vsi zaujímal poplužní dvůr s pivovarem. Jeho jižní křídlo sestávalo ze zámecké budovy; bylo tvořeno téměř čtvercovou stavbou s menším přístavkem na východní a delším křídlem na západní straně.

Další architektonický vývoj sídla nám objasňují dochované plány. První je datován do 15. listopadu roku 1877. Tehdejší majitel statku, dr. Emanuel Forster, který jej uvedeného léta vlastnil již čtyři roky, se rozhodl, že zámek nechá upravit. Dle dochovaného návrhu úpravy přízemí a patra se mělo jednat o přestavbu sídla v podobě velké čtverhranné budovy s kratšími křídly při severozápadním a jihozápadním nároží a drobnou přístavbou s podjezdem uprostřed východní fasády. Uvnitř pak majitel předpokládal následující členění: středem budovy ve směru východ – západ procházel vstupní vestibul, navazující na schodiště do patra a vstupní chodbu od západu. Severní část stavby byla určena provozním účelům (kuchyně, spižírny, záchody), jižní část pak jako jídelna, kužárna a společenská místnost s kulečnickem (srovnej obr. 2). V patře pak se mělo nacházet několik salónů, hostinských pokojů a ložnice s příslušenstvím, tedy prostory určené k obývání majiteli a jeho hostům (obr. 3).<sup>69</sup> Oba plány, signované architektem Řezníčkem, však nebyly s největší pravděpodobností realizovány. Tehdy snad vznikl pouze balkón na východní straně zámku, kde nahradil starší rizalit (?), a část přístavby v opačném průčelí v místech staršího dlouhého křídla.

Těžko říci, proč nebyla přestavba zámku realizována v celém zamýšleném rozsahu. Je možné, že důvodem tohoto počínání byly velké finanční náklady na stavbu. Faktem ovšem zůstane, že majitel se myšlenkou přestavby sídla zabýval velice intenzívně. Dokládají to další dochované kresby přízemí a zamýšlených dvou pater předpokládané podoby nového zámku, blíže bohužel nedatované (viz obr. 4). Ani tato představa nebyla uskutečněna.

Několik následujících let pak majitel na žádné podstatnější změny zřejmě nepomýšlel. Až kolem roku 1889 se rozhodl, že nechá přebudovat ono dlouhé křídlo připojující se k západnímu průčelí zámecké budovy, tak dobře viditelné na katastrálním plánu z roku 1837. Autorem dvou návrhů na přestavbu byl hartmanický zednický mistr Gerard Rücker. V prvním návrhu úpravy, evidentně velkolepějším a samozřejmě rovněž dražším, počítal s patrovou přístavbou, spojenou s vlastní zámeckou budovou visutou spojovací chodbou na jednom opěrném pilíři. Přízemí mělo obsa-

hovat dvě hostinské místnosti, společenskou místnost s terasou do zahrady v jižním průčelí a další pokoj pro služebnictvo. Točité schodiště vedlo do patra, kde se nacházely dva pokoje, salón a koupelna (viz obr. 5).<sup>70</sup>

Druhý návrh, rozhodně již ne tak finančně náročný, předpokládal vybudování patrové přístavby se čtverhrannou věžičkou v severozápadním nároží a terasou před jižním průčelím. V jejím přízemí se nalézala umývárna a prádelna, sklepy a komory na nářadí, v patře pak salónek a dva pokoje. Ve druhém patře věžovité přístavby se skrýval další salónek. Tato přístavba byla spojena se zámekem krytou dvojtraktovou chodbou s malým pokojem pro služebnictvo a dvěma záchody (viz obr. 6).<sup>71</sup>

Ze současného stavu budovy se však zdá být velice pravděpodobné, že ani jeden návrh realizován nakonec nebyl. Dr. Forster se spokojil s výstavbou prostého obdélného přízemního domku, krytého sedlovou střechou s malou věžičkou, majícího ovšem velice daleko do podoby obou výše zmiňovaných návrhů. Zřejmě současně s ním vznikla přístavba při západním průčelí zámku, snad v místech zaniklé části staršího dlouhého křídla původního sídla.

Ani poté se majitel statku zřejmě nevzdal úmyslu sídlo upravit a rozšířit; když nemohl – pravděpodobně z finančních důvodů – realizovat přístavbu, rozhodl se alespoň ještě jednou pro úpravu vlastní zámecké budovy. Zřejmě rovněž během osmdesátých let si nechal vypracovat od Jos. Schulze návrh na romantickou úpravu sídla. Dle dochovaného návrhu mělo být jihozápadní nároží zámecké budovy doplněno čtverhrannou věžovitou stavbou o dvou patrech, západní průčelí dostalo předložené dvojramenné schodiště a nad balkónem ve východním průčelí se zdvihal mohutný štít. Výzor doplňovalo množství věžiček a dalších jim podobných ozdobných prvků (viz obr. 7 a 8).<sup>72</sup>

Ani tato úprava však nebyla zcela realizována. Zámecká budova tak dostala na několika částech alespoň ozdobné cimbuří a další romantizující doplňky, ve svém souhrnu jistě podstatně levnější a na pohled velmi působivé. Touto úpravou dostal zámek zřejmě konečnou podobu, která se podnes vlastně nezměnila; později byl už jen udržován, aniž by byl jeho výzor podstatně doplňován. Dobře to dokumentuje dochovaná pohlednice se záběrem na jihovýchodní průčelí zámku z doby před rokem 1918 (viz obr. 9).

Dnešní podoba zámku je tak – ve srovnání se stavem z doby kolem roku 1900 – prakticky shodná. Tento fakt potvrzuje rovněž fotografie již sešlé budovy z roku 1986 (obr. 10). Zámek v Kojšicích má půdorys velkého obdélníka o rozměrech přibližně 12,5 (jižní) a 14,5 (východní průčelí) metru. K východnímu průčelí přiléhá patrový balkón, krytý plochou střechou a nesený dvěma mohutnými sloupky křížového průřezu a dvěma polosloupky přizděnými k zámku. V jeho přízemní otevřené části je průchod ke vstupu do budovy. K protilehlému – západnímu – průčelí je přistavěna dvojice místností, sloužících původně zřejmě jako provozní a skladovací prostory, dnes coby sklad uhlí a nářadí.

Vlastní zámecká budov, vztyčená na půdorysu obdélníka, je patrová stavba s trojosými průčelími obrácenými k jihu a východu a krytá vysokou valbovou střechou. Z ní pak vyrůstá ve východní části, těsně nad balkónem, věžovitá dvoupatrová nástavba s trojicí nepravidelných, vysokých obdélných okének, zakončená cimbuřím, a na jižní straně nad středním oknem patra vysoký stupňovitě členěný štít. Přízemí budovy lze nejlépe charakterizovat jako příčný trojtrakt, kdy střední trakt sloužil komunikačním účelům, severní provozním účelům a jižní sál jako jídelna (viz obr. 11).

Hlavní vstup vedl do budovy od východu pod již zmíněným balkónkem a návěstníka zaváděl do vstupní haly, z níž vedly troje dveře do přilehlé jižní jídelny, západně položené prostoře se schodištěm do patra a sociálním zařízením a do severně ležícího provozního traktu. Je zajímavé, že zcela podsklepen je pouze jižní sál.

Místnosti ve středním a severním traktu jsou zastropeny plackovými klenbami do přízedních pasů; oproti tomu jižní sál – jídelnu kryje segmentová klenba se sklopenými čely. Plackovou klenbu má rovněž průchod pod balkónem, zatímco západní přístavba a celé patro jsou plochostropé (obr. 12).

Z výše nastíněných historických údajů a popisu stavby se lze pokusit o nástin architektonického vývoje kojšického zámku. Prozatím je patrné tolik, že nejstarší částí stávající budovy je střední a severní trakt, zaklenutý plackami do pasů.<sup>73</sup> Tato část budovy vznikla zřejmě někdy koncem 18. století, pravděpodobně za majitelů Dohalských. Ještě do roku 1837 však byla doplněna o jižní trakt – velký podsklepený sál; těžko dnes říci, jestli se jednalo o novostavbu „na zeleném drnu“ nebo o přestavbu nějaké starší části zámku. Faktem ovšem zůstává, že již roku 1837 měl zámek dnešní podobu čtverhranné, lehce obdélné budovy, jak výstižně dokumentuje katastrální plán. Tato starší budova byla jistě patrová, dochovalo se z ní však jen přízemí. Svědčí o tom výrazná spára, probíhající na úrovni rozhraní přízemí a patra. Východní i západní křídlo neznámé architektonické podoby a stáří (nelze totiž vyloučit, že křídlo západní, označené na katastrálním plánu jako čp. 1, představovalo starší panské sídlo s tradicí snad ještě barokní ze druhé půle 17. věku) byla později nahrazena jinými stavbami.

V této podobě sloužila zámecká budova až do roku 1873, kdy ji společně se statkem zakoupil Emanuel Forster. Z jeho návrhů přestaveb a úprav byla realizována nejprve – a to v sedmdesátých letech – přestavba patra a přístavba východního balkónu v místech staršího rizalitu. Buďto současně nebo o něco později vznikla při západním průčelí rovněž dvojice místností, poté byla realizována celková úprava zámecké budovy, která tehdy dostala novogotickou fasádu, bohatě členěnou především v jižním a východním průčelí, tedy ve směrech do bývalého parku. Zřejmě současně vznikla drobná přízemní stavba před západním zámeckým průčelím. Tím byl vývoj kojšického zámku v podstatě ukončen.

Studium dochovaných písemných pramenů tak nejen potvrdilo existenci panských sídel v Kojšicích (o čemž někteří současní badatelé pochybovali), ale rovněž pod-

statně doplnilo mezery v historii vsi a zemskodeskového statku. Kojšické panské sídlo přitom prošlo vývojem od tvrze z přelomu 16.–17. věku až po „rezidenci“ majitelů zboží, upravenou v duchu novoromantismu závěrem 19. století. Je pěkným příkladem sídla, sloužícího k bydlení jeho vlastníkům prakticky po celou dobu své existence. Otázkou ovšem zůstává, jaký bude jeho nejbližší osud. Po poslední návštěvě objektu lze konstatovat, že především poslední desetiletí se na něm nesmazatelně podepsalo. Velké škody způsobila objektu dešťová voda, protékající do něho děravou střechou. V důsledku toho začínají některé stropy patra povolovat. Samotná budova je vlhká a bez základní údržby se pomalu mění ve zříceninu, které zbývá do definitivního zániku pouhých několik let.

Poslední vlastník zámku, školský úřad v Teplicích, sice zamýšlel jeho obnovu a v bývalém parku výstavbu rekreačního zařízení pro postižené děti ze severočeské pánevní oblasti; tento plán však zůstal pouze v rovině představ a nikdy realizován nebyl. Kromě vysokých nákladů hrála důležitou roli v rozhodovacím procesu jistě také nevýhodná poloha zámku; objekt je vlastně „utopen“ pod vsí a bývalým dvorem ve velice vlhké louce – parku, takže náklady spojené s jeho odvodněním a vysušením zdí by byly neúměrně vysoké.

Zámek měl být – společně s okolními pozemky původně k němu příslušejícími – privatizován. Dosud se tak nestalo; lze ovšem důvodně předpokládat, že nový majitel se s ním vypořádá tím nejradikálnějším způsobem, tj. zbořením.

## POZNÁMKY:

1. Základní mapa ČSR 1 : 50 000, 22–31 Sušice, 181 mm od západní a 35 mm od jižní sekční čáry.
2. Schaller, J.: Topographie des Königreichs Böhmen, Dritter Theil, Prachiner Kreis. Prag und Wien 1790, s. 236, č. 5 (u statku Žikov).
3. Sommer, J. G.: Das Königreich Böhmen. Achter Band, Prachiner Kreis, Prag 1840, s. 178 a 282, č. 9.
4. Watterich von Watterichsburg, F. C.: Handwörterbuch der Landeskunde des Königreichs Böhmen. Prag 1845, s. 778.
5. Gabriel, J. A.: Královské město Sušice a jeho okolí. Praha 1868, s. 178–179.
6. Orth, J. – Sládek, Fr.: Topograficko-statistický popis Čech. Praha 1870, s. 279.
7. Kotyška, Fr.: Úplný místopisný slovník Království českého. s. d. (Praha 1895), s. 590.
8. Sedláček, A.: Místopisný slovník historický. s. d. (Praha 1908), s. 425.

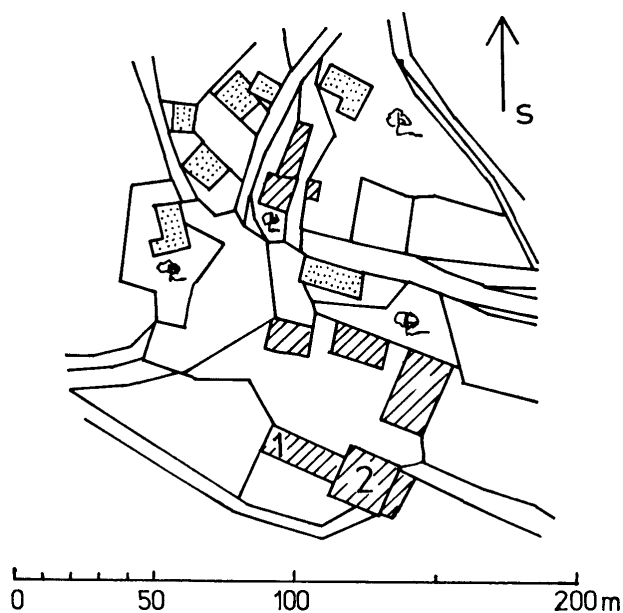
9. Kolektiv: Hrady, zámky a tvrze v Čechách, na Moravě a ve Slezsku. V. Jižní Čechy, Praha 1986, s. 109.
10. Viz Brachtel, O. – Švábek, Vl.: Kojšice. In: Hláška. Zpravodaj Klubu Augusta Sedláčka, roč. 2, 1991, č. 4, s. 39–40.
11. Tak Profous, Ant.: Místní jména v Čechách. Jejich vznik, původní význam a změny. Díl II., CH–L, Praha 1949, s. 280.
12. Státní ústřední archiv v Praze (dále jen SÚA), fond Desky dvorské (dále jen DD) 14, fol. 181v., kam chybně vložen začátek zápisu z fol., 111v.; viz Archiv český (dále jen AČ) 35, s. 207, č. 26 a pozn. c).
13. AČ 37, s. 1339–1342, č. 2.
14. Státní okresní archiv Kutná Hora – Liber hereditatum antiquus (1424–1462), pag. H 9 (= pag. 81). Za informaci autor děkuje pracovníkům archivu.
15. SÚA, DD 61, pag. 327.
16. AČ 37, s. 1339–1342, č. 2.
17. SÚA, DD 17, fol. 258; ed. AČ 37, s. 1193–1194, č. 58.
18. Tamtéž.
19. SÚA – DD 23, fol. 56 (= pag. 302); ed. AČ 37, str. 1194, pzn. 3
20. SÚA, Desky zemské větší (dále jen DZV) 5, fol. E 19v.
21. Dvorský, Fr.: Příspěvky k dějinám církevním v Čechách. III. In: Sborník historický, 2, 1884, s. 280–288, zde s. 281.
22. Tamtéž, s. 285.
23. Sedláček, A.: Rozvržení sbírek a berní r. 1615. In: Abhandlungen der königl. böhmischen Gesellschaft der Wissenschaften vom Jahre 1869. Prag 1870, s. 44, č. 59.
24. Viz Bílek, T. V.: Dějiny konfiskací v Čechách po r. 1618, část první. Praha 1882, s. 60.
25. SÚA, Stará manipulace, sign. C 215/C 1/4, sv. II, fol. 12v., č. 29. Oním čtvrtým bratrem „na Wysokem“ byl míněn pan Jan Václav Častolár Dlouhoveský z Dlouhé Vsi a na Wysokém.
26. SÚA, Stará manipulace, sign. C 215/C 18, fol. 32.
27. SÚA, Desky zemské menší, i. č. 54, fol. B 20v.
28. Oehm, V.: Protokol reformační komise, konané r. 1628 v krajích Bechyňském, Prachenském a Plzenském. In: Věstník královské české společnosti nauk, třída filosoficko-historicko-jazykozpytná, roč. 1897, Praha 1898, č. XXVIII, s. 21.

29. SÚA, DZV 302, fol. H 25v.–27v., zápis z roku 1643.
30. Viz Doskočil, K.: Popis Čech r. 1654. Berní rula 2, díl II., Praha 1953, s. 551
31. SÚA, DZV 393, fol. E 20v.–23v., zápis z roku 1677; totéž viz SÚA, DZV 631, fol. C 29v.–30, zápis rovněž z roku 1677.
32. SÚA, DZV 395, fol. H 26v.–28v., zápis z roku 1681.
33. SÚA, DZV 398, fol. O 1v.–4.
34. SÚA, DZV 400, fol. B 5–8, zápis z roku 1689.
35. SÚA, DZV 405, fol. N 23v.– O 1.
36. SÚA, DZV 408, fol. E 25v.–28v.
37. SÚA, DZV 410, fol. B 12v.–16, zápis z roku 1705.
38. SÚA, DZV 204, fol. A 1–14v., zápis z roku 1750.
39. SÚA, DZV 455, fol. K 18v.–22v.
40. SÚA, DZV 324, fol. D 8–9v.
41. SÚA, DZV 748, fol. A 2–3, zápis z roku 1795.
42. SÚA, DZV 418, fol. B 1v.–14v., zápis z roku 1789.
43. SÚA, DZV 592, fol. P 4v.–9v.
44. SÚA, DZV 839, fol. H 21v.–28v.
45. SÚA, DZV 875, fol. H 9v.–16v.
46. SÚA, DZV 1173, fol. H 17v.–24, zápis z roku 1833.
47. SÚA, Hlavní kniha DZ, sign. K VIII, fol. 125.
48. Tamtéž, fol. 126.
49. Tamtéž, fol. 341–342.
50. Tamtéž, fol. 342.
51. Všechny tyto i následující uvedené osobní údaje jsou čerpány z tzv. „Ahnentafel“ Georga von Heintschel-Heinegg; viz Státní oblastní archiv v Plzni (dále jen SOA Plzeň), pob. Klatovy – Vs Jiříčná, kart. 5, Dokumenty rodinné 1918–1944.
52. Tittel, Ig.: Schematismus und Statistik des Grossgrundbesitzes und grösserer Rustikalgüter im Königreiche Böhmen. Praha 1906, s. 151.
53. V originále „Sohn Zdenko ... enterbe ich zur gänze“; viz pozn. 51.
54. SOA Plzeň, pob. Klatovy – Vs Jiříčná, kart. 5, Hauswesen und Inventare 1937–1944.
55. Tamtéž; viz např. inventáře z roku 1935 a mladší.

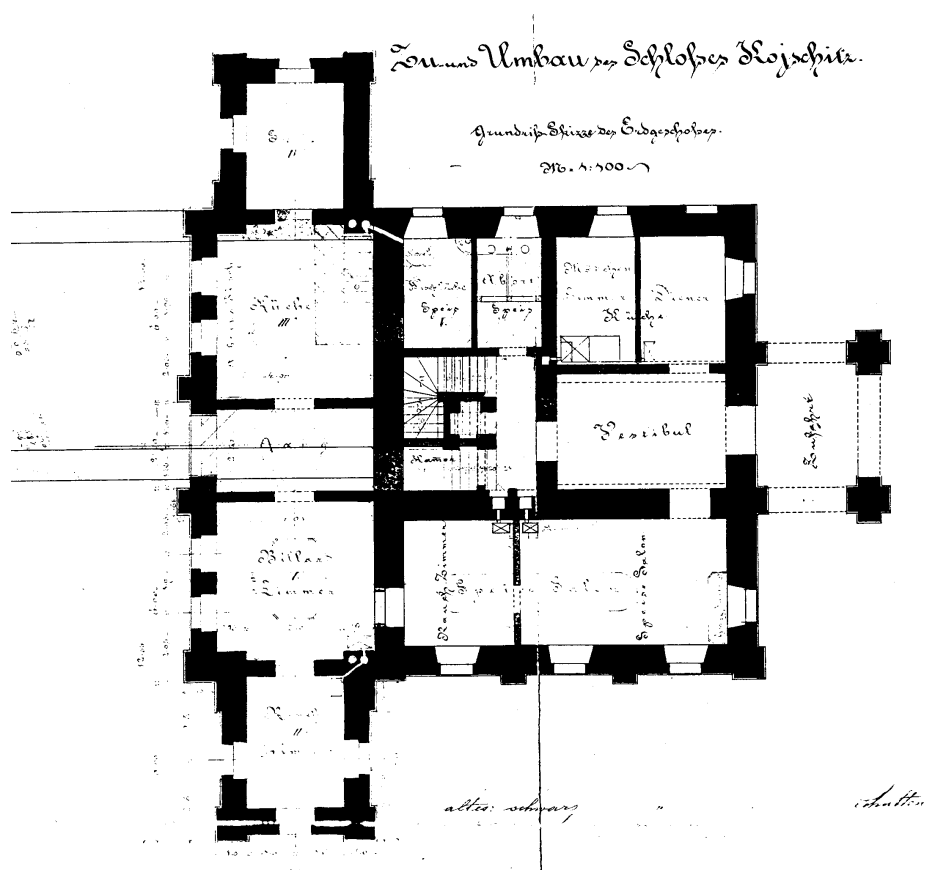
56. Tamtéž, kart. 5, Privat.
57. Viz např. článek ve Svobodném směru z 26. května 1946 „Propagátor nacismu na Sušicku JUDr. Jiří z Heintschelu, ryt. z Heinegg, před mimořádným lidovým soudem v Klatovech“.
58. Viz stať Pokorného, M.: „Ovesní baroni v podhůří Šumavy“. In: Česko-bavorské výhledy 1992, týden 25/26, str. 3.
59. Viz Bednář, J. – Rykl, M. – Úlovec, J.: Historický a stavební vývoj tvrze v Němčicích u Klatov. In: Západočeský sborník historický 2, 1996, s. 29–60.
60. SÚA, Josefské vojenské mapování, popis sekce č. 229, pag. 30, č. 34.
61. „... hier ist 1 Maierhof und 1 Schäferei“; viz Sommer, J. G.: c. d., s. 282, č. 9.
62. „Koyschitz ... Dörfchen mit Mrhf“, viz Watterich, F. C.: c. d., s. 778.
63. Gabriel, J. A.: c. d., s. 179.
64. Orth, J. – Sládek, Fr.: c. d., s. 279.
65. Wirth, Zd. a kol.: Umělecké památky Čech. Praha 1957, s. 339.
66. Poche, E. a kol.: Umělecké památky Čech 3 (P–Š). Praha 1980, s. 46 (u hesla Petrovice).
67. Kolektiv: Hradky 1986, c. d., s. 109.
68. SÚA, Indikační skica obce Kojšice, Prácheňsko 278.
69. „Zu- und Umbau des Schlosses Kojschitz“; tento i následující plány jsou prozatím vedeny v rámci Vs Jiříčná jako přírůstky bez i. č.
70. „Skizze für den Zubau des Schlosses in Koischitz“, tamtéž.
71. Totéž.
72. „Südliche Facade“ a „Östliche Facade“, měřítko ve vídeňských sázích, sign. Jos. Schulz, ulož. tamtéž.
73. Tak předpokládali již O. Brachtel a Vl. Švábek; viz pozn. 10.



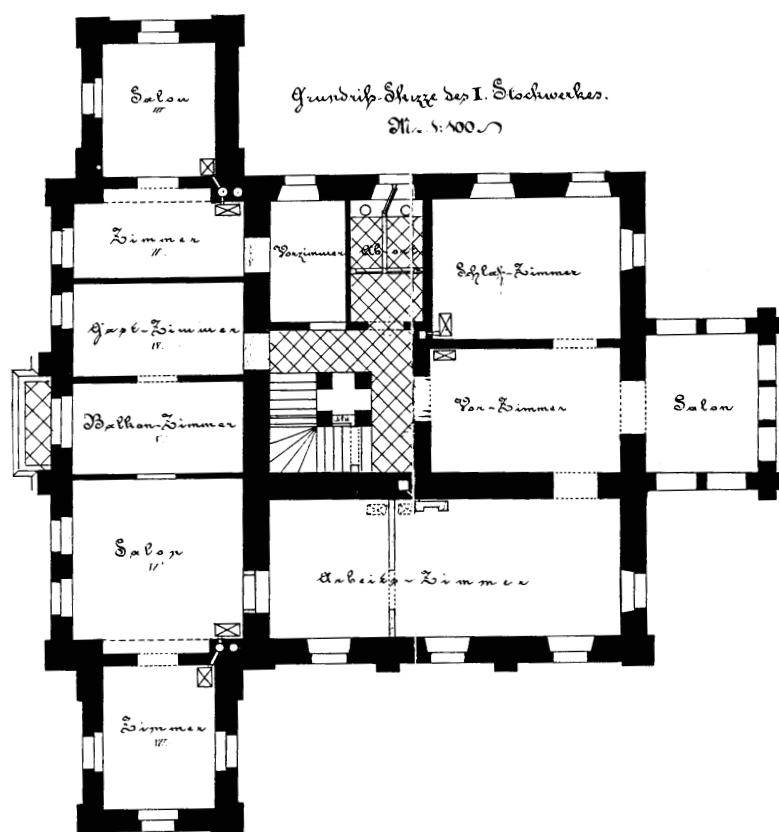
**Obr. 1:** Kojšice, katastrální plán z roku 1837. Šrafovaně značeny stavby z nespalného, tečkovaně stavby ze spalného materiálu. Číslo 1 označuje predpokládanou budovu staršieho sídla ze 17. storočia, č. 2 budovu dnešného zámku.



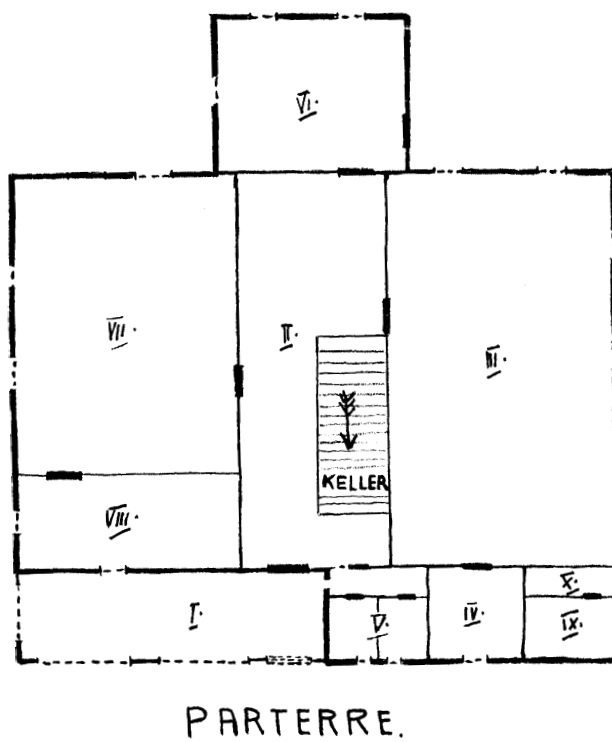
**Obr. 2:** Návrh úpravy prízemí kojšického zámku z roku 1877



Obr. 3: Návrh úpravy patra kojšického zámku z roku 1877



Obr. 4: Nedatovaný návrh na úpravu přízemí (archiv autora)



*Obr. 5: Kojšice, návrh výstavby vedlejší zámecké budovy z roku 1889 od architekta Rückera*



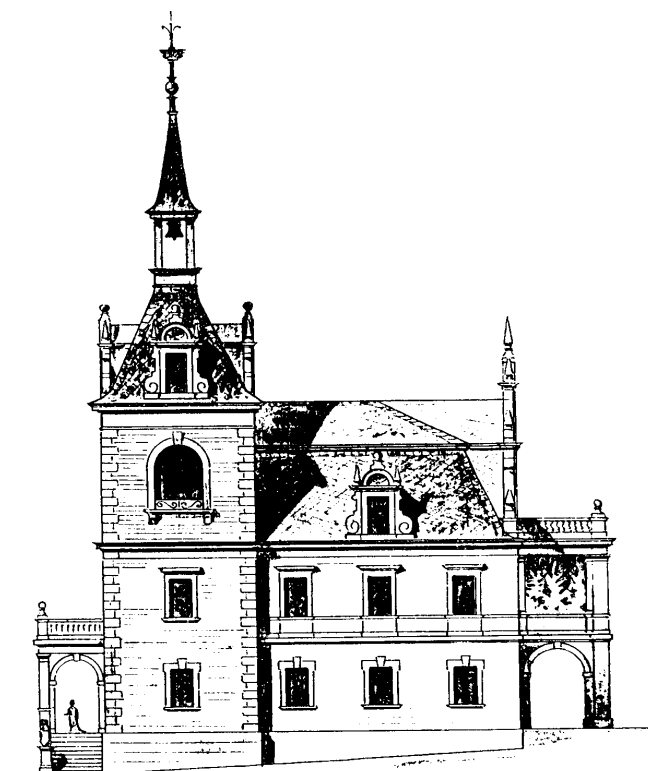
*Südfront*

*Obr. 6: Druhý návrh architekta Rückera*

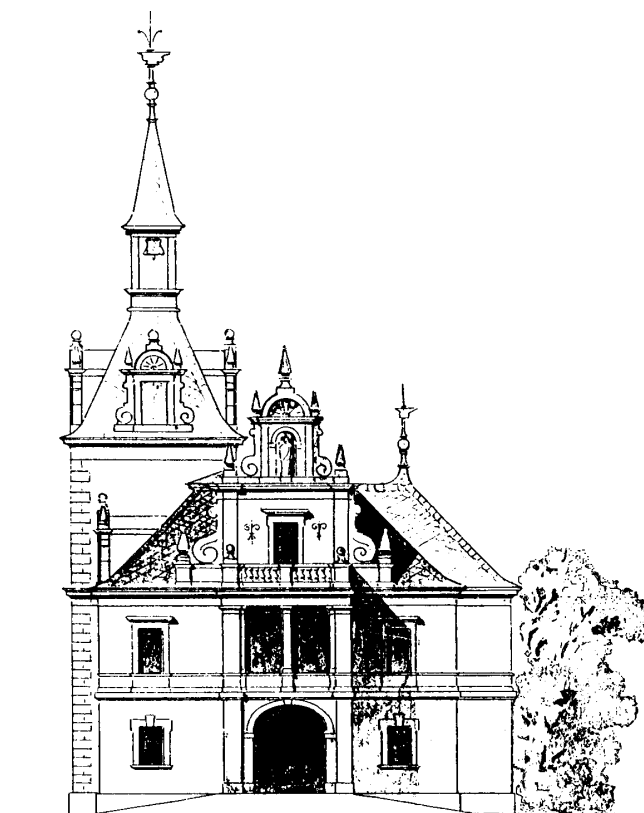


*Südfront*

*Obr. 7: Kojšice, návrh úpravy fasád zámku od Jos. Schulze. Jižní fasáda*



*Obr. 8: Severní fasáda*



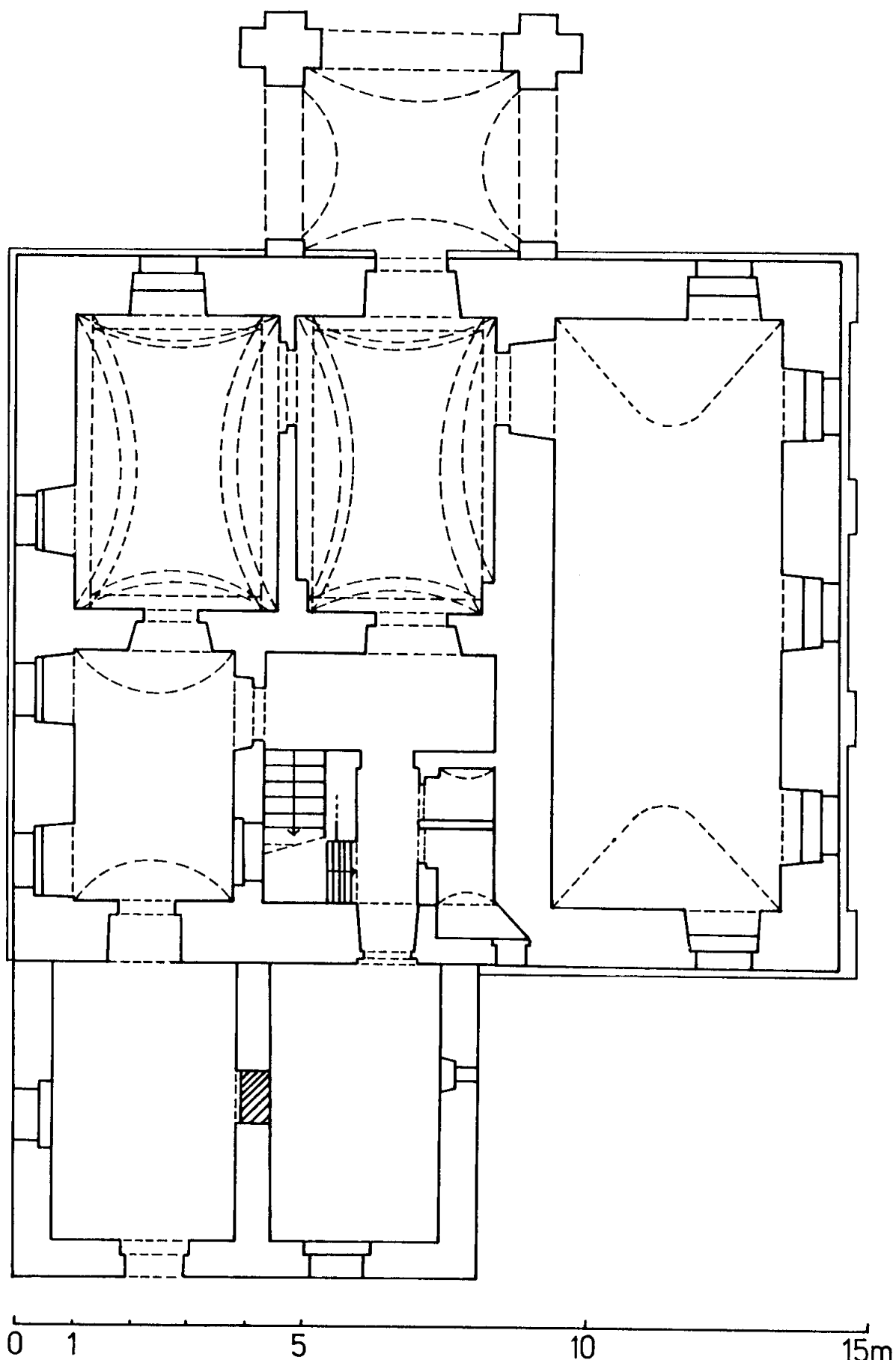
**Obr. 9:** Kojšice, zámek na pohlednici od jihovýchodu. Stav před rokem 1918 (sbírka autora)



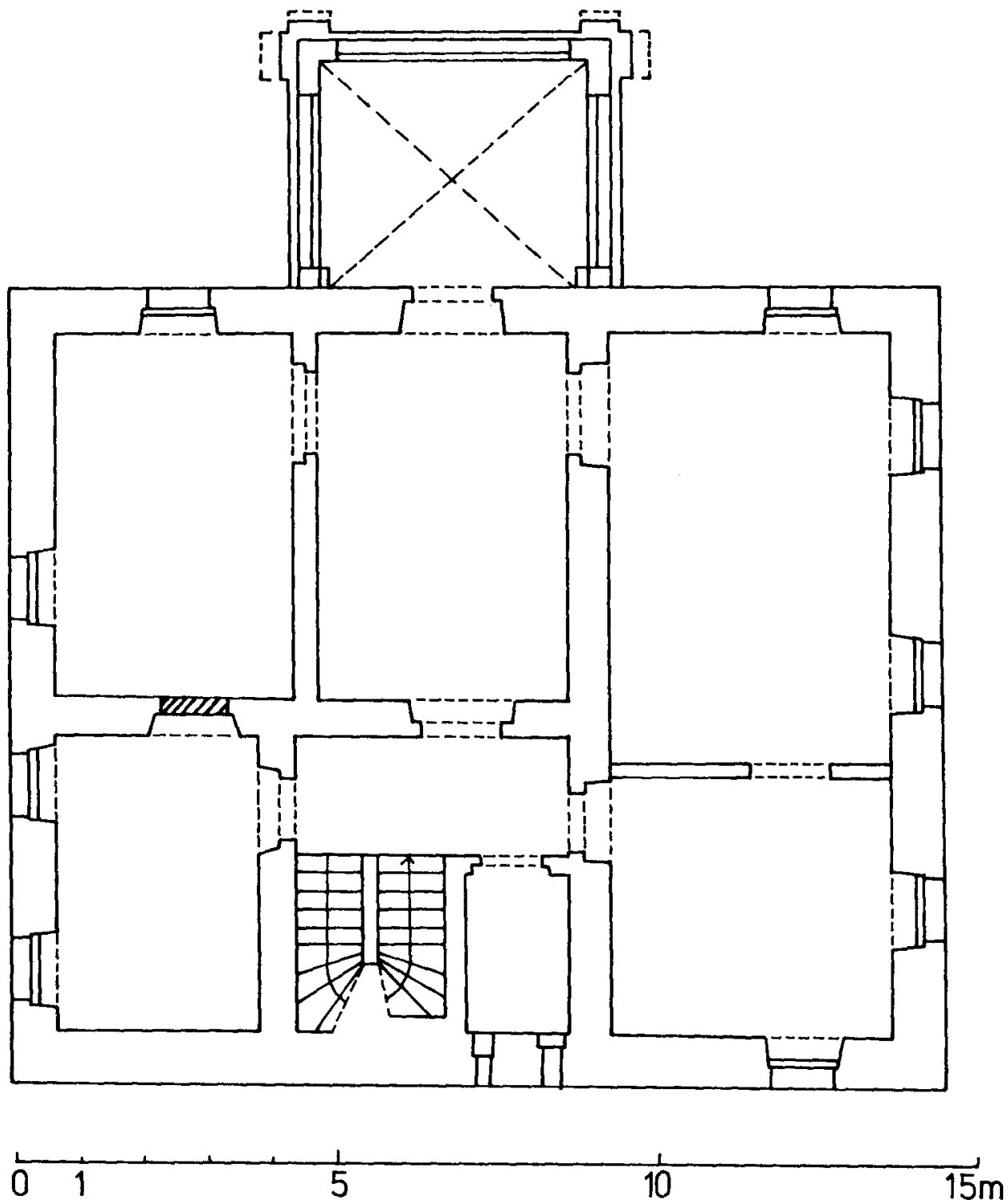
**Obr. 10:** Kojšice, zámek od jihovýchodu roku 1986 (foto autor)



*Obr. 11: Kojšice, zámek. Náčrt přízemí, stav 1989*



**Obr. 12:** Kojšice, zámek. Náčrt stavu patra z roku 1989 (všechny kresby autor)



## ZUSAMMENFASSUNG

### ÜBER EHEMALIGE HERRENSITZE IN KOJŠICE BEI PETROVICE (BEZIRK KLATOVY)

#### *Úlovec Jiří*

*Das Dorf Kojšice liegt unweit von Sušice im südöstlichen Teil des Bezirks Klatovy. Obwohl der Besiedlungsanfang unbekannt bleibt, wird die Dorfexistenz zum erstenmal im J. 1403 schriftlich belegt. In den Jahren 1403 1465 befand sich dieses Dorf im Besitz von verschiedenen Inhabern, die da Meierhof samt Herrenwohnsitz erbauten, doch die Bauart ist unbekannt.*

*Die uns unbekannt Inhaber haben Dorf Kojšice zum Schluss des 15. Jahrhunderts in grössere Güter eingegliedert; so gehörte dieses Dorf schliesslich zur Herrschaft Rábí. Ununterbrochene Reihe von Inhabern kann man erst seit dem Anfang des 17. Jahrhunderts verfolgen. Die Mitglieder der Familie Častolarové von Langendorf besaßen dieses Dorf bis zum J. 1676, dann nach einigen schnell nachfolgenden Inhaberänderungen gehörte es in den Jahren 1749 1801 der Familie Dohalský von Dohalic. Seit dem Jahre 1873 gehörte das Dorf Kojšice dem Dr. Emanuel Forster, nach seinem Tod erbte es seine Tochter Helene, geheiratet von Heintschel-Heinegg. Im Jahre 1932 übergang das Dorf auf ihren Neffen Georg. Dieser wurde nach dem Kriegesende als Verbrecher hingerichtet und sein Vermögen vom Staat übernommen.*

*Der neuere Inhaberwohnsitz entstand in diesem Dorf wahrscheinlich schon am Anfang des 17. Jahrhunderts, ausdrücklich wird er erwähnt im J. 1676. Dieses Gebäude von unbekannter Bauart wurde am Ende des 18. Jahrhunderts durch die Familie Dohalský gründlich umgebaut, am Anfang des 19. Jahrhunderts erweitert und in den Jahren 1877 1890 in neuromantischer Bauart vom Dr. Forster umgebaut.*

*Kojšicer Schloss ist einstöckiges Gebäude vom quadratischen Grundriss und durch hohes Walmdach bedeckt. Sein Erdgeschoss bestand aus drei Teilen: in dem mittleren Eintrittsteil führt die Treppe in den ersten Stock, im nördlichen wirtschaftlichen Teil befinden sich Lagerräume und Küche, im südlichen Trakt ist der Speisesaal. Der erste Stock befriedigte Bedürfnisse der Inhaber. Die Ostfassade wurde im ersten Stock durch Balkon mit Durchgang geschmückt, darüber erhob sich Turmaufstockung mit Mauerzacke empor. Ähnlicherweise wurde auch die südliche Fassade gestaltet (mit hohem geteilten Giebel). Zur westlichen Fassade wurde ein Anbau mit zwei Kammern zugebaut.*

*Das Schloss stellt schönes Musterbeispiel eines kleinen Herrnsitzes mit romantischen Ausstattungen vom Ende des 19. Jahrhunderts vor. Zum letztenmal benutzte dieses Schloss das Schulamt in Teplice; heute wird leeres und unbenutztes Gebäude durch Vernichtung bedroht.*