
OSUDY ČESKÉ KOLONIE NA TAHITI (1924–1938)¹

Jiří Křest'an

Toto vyprávění věnuji své ženě Martině, která kdys naslouchala (ó, jak pokorně a oddaně!) mým příběhům o libovonném ostrově, a svým synům Janovi a Pavlovi, jejichž dětské duše (jak průzračné a měnlivé!) jsou dušemi Tahit'anů.

„Nejdříve červené stíny na temenech hor i na okrajích obláček po obloze plovoucích. Potom bledě oranžové a žlutavé plaménky vyšlehovaly z pozadí ostrova, a moře nabíhalo fialově červeným zážehem. A potom najednou okraj slunečního kotouče vynořil se nad Tahiti, oranžová výheň, od níž všechno na obzoru svítilo plavým, nádherným ohněm. Celé Tahiti plápolalo jako sopka v plné činnosti, jenomže místo dýmu tehdy skvělé barvy od něho stoupaly do výšin, místo lávy jakoby zlato kapalo a drahokamy perlily se do moře... Hořelo moře. Hořely naše oči.“² Tak popisoval jeden ze svých nejúchvatnějších zážitků z putování kolem světa cestovatel Jan Havlasa. Východ slunce pozoroval se svou ženou, tehdy pouze devatenáctiletou, v červenci roku 1910, když se loď *Mariposa*, se kterou se plavili ze San Francisca, blížila k ostrovu Tahiti. Loď byla záhy obklopena pirogami domorodců, oděnými pouze v květy a červený pruh látky s bílým či žlutým vzorkem, zvaný *parea*, kteří se chystali poutníky přivítat na konci plavby dlouhé pět tisíc kilometrů. Havlasovi pobýli na zeleném ostrově do poloviny ledna 1911. Přispěli podstatnou měrou k „objevení“ tohoto „ráje na zemi“ pro Čechy. *Teharetua*, *Provždy* odcházející a vždy vítaný, takové jméno dostal Jan Havlasa od svého adoptivního otce na ostrově *Tahaa*.³ Havlasovo líčení mocně rozněcovalo fantazii mladých chlapců a dívek... Proč by i oni neměli být vítáni a hýčkáni na rajských ostrovech?

Tahiti – slovo, které opojně a neodolatelně vonělo tisíci květů ibišku, *gardenie*, *jasmínu* či *vanilky*, slovo, v němž šumělo moře v teplé laguně mezi rudými korálovými útesy a *pasátový* vítr v korunách štíhlých kokosových palm, slovo, nad nímž se klenulo tajemné ticho jižních nocí s úžasným panoramatem hvězd. Zpět na Tahiti obrátili v roce 1789 příď královské lodi *Bounty* vzbouření námořníci, sem se utekl o dvě stě let později před chladnou civilizací geniální malíř *Paul Gauguin*, který zde prožil možná nejšťastnější chvíle svého života po boku mladičké Tahit'anky *Teha'amany*. Tady sledovali rozdychtění čtenáři blouďení božského básníka *Lotiho*, provázeného malou divoškou *Rarahu*. Sem za-

mířil pozorovat Halleyovu kometu i hvězdné stálice čarokrásné jižní oblohy Milan Rastislav Štefánik.⁴

Tahiti, ostrov, kde se neobvyklá přírodní krása koncentrovala do nepříliš širokého pobřežního rovinného pásu, který obemyká vysoké vulkány, největší ostrov Francouzské Oceánie o rozloze jen o málo větší než tisíc kilometrů čtverečních. V polovině dvacátých let, kdy se začne odvíjet náš příběh, žilo na Tahiti asi 10 000 obyvatel, z nichž polovina bydlela v hlavním městě Papeete.⁵ Domorodé obyvatelstvo bylo zdecimováno takovými „výdobytky“ civilizace, jakými jsou nemoci, válka, alkohol či nucené stěhování. Potomci praotce Tikiho a jeho ženy Hiny, kterou prý uhnětl bůh moří Tangaroa k potěše mužově z hromady černého písku, ve dvacátých letech podléhali nezadržitelně kouzlu „vyšší“ kultury. Zachovali si však v té době v sobě ještě tajemné kouzlo předků a mnohé z jejich životního stylu.

„PŘIJEĎTE, KAŽDÝ JSTE VÍTÁN“

Na jaře roku 1924 začaly docházet cestovateli A. V. Novákovi do Horních Černošic dopisy z Papeete. Novák, domorodci nazývaný Rutia (Rus), navštívil Tahiti v roce 1920 a pátral po předmětech, jež zde zanechal M. R. Štefánik. Novákovy cestopisné črty a povídky z exotického prostředí ve své době velice zaujaly čtenáře. Dopisy, které světoběžník Novák dostával, byly podepsány poněkud fantasticky znějícím jménem Rivnac Ivanovič. Cestovatele dopisy ne nechaly lhostejným a informoval o nich Lidové noviny. Téměř současně byly nabídnuty Národním listům k otištění dopisy muže, skrývajícího se pod jménem Miloš Ably. Tyto dopisy měly nápadně podobný obsah jako ty, které chodily A. V. Novákovi. Pisatel (že se jedná o jednu osobu, muselo být zjevné každému, kdo dopisy porovnal) informoval o tom, že zakoupil se společníkem pozemky o rozloze 14 000 hektarů v tahitském údolí Papenoo.⁶ Ivanovič alias Ably se rozhodl nabídnout pozemky pro velkorysý projekt české kolonie. Deset tisíc hektarů „nejlepší půdy“ mělo být rozděleno na stejné podíly. Stovka krajanů měla začít s obnovou plantáží, které prý před půl stoletím opustili domorodci. Mělo být ve velkém zavedeno pěstování vanilky, bavlny, kávy, kaka, ricinu, naší zeleniny a brambor, kukuřice, cukrové třtiny i tropického ovoce. Vzkvétat měl chov dobytka a drůbeže. Kolonisté mohli využít vodní síly tří vodopádů i nerostného bohatství. Pisatel již viděl, jak jsou v Papenoo zakládány mlýny a pily, cihelny a vápenky, cukrovar, olejárna či mydlárna. Těm, kteří postrádali pivovar, sděloval, že na Tahiti lze bez obtíží koupit budějovické pivo. „Každý řemeslník by zde našel zaměstnání. Hlavně cukráři a uzenáři by zde měli pěknou budoucnost. Avšak intelektuál bez znalosti francouzštiny a angličtiny se zde neuplatní, leda jako obyčejný nádeník.“⁷ Na ostrově prý panuje velký ne-

dostatek pracovních sil, který zmírňuje jen příliv Číňanů. Správci malých hospodářství (pět až desetihektarových) by mohli docílit ročního výnosu 3 000 franků, z něhož jim Ivanovič – Ably velkoryse hodlal ponechat celou polovinu. Vyjádřil přesvědčení, že místní vláda „by nic nenamítala proti založení českých škol a proti politické samostatnosti nových emigrantů“.⁸

Údolí Papenoo nepředstavovalo pro snílky v českých zemích, znalé tahitského místopisu, pojem neznámý. Právě naopak. Sem přece zabloudil básník Loti, tady přemítal nad nalezenou lebku o smrti a s malou Rarahu se poddal děsu, který zažívají Tahit'ané v noci, plné bloudících démonů – oramatua.⁹ Podmanivý popis údolí papenooského zanechal cestovatel Havlasa,¹⁰ který se jím prodral se svou mladou ženou – snad první běloškou, která přešla ostrov ze severu na jih. Papenooské údolí navštívil v říjnu 1920 také A. V. Novák. Na rozdíl od Ivanoviče – Ablyho je ovšem našel osídleno a promluvil dokonce s místním náčelníkem, který se jmenoval Tetuano Tane.¹¹

Ivanovič – Ably líčil „sladké, velmi snesitelné podnebí“¹² rajského ostrova, kde nejsou ani jedovatí hadi či hmyz a kde úrodná půda je schopná dávat dvojnásobnou žeň ve srovnání s rodnou hroudou. Přestože první český kolonista na Tahiti předkládal program povýtce pracovní, neváhal v dopise generálnímu konzulátu Československé republiky v Sydney, kterým požádal (tentokráte pod jménem M. Ivanovič – Řivnáč) o pomoc při organizaci kolonie, zdůraznit: „Na Tahiti nejsou ani zloději, ani lupiči a není ani žebráků. Každý zde má možnost spokojeně žít, i když nic nedělá, an příroda dá mu všechno, co potřebuje, a zadarmo.“¹³ Zdálo se, že iniciátor vzniku české kolonie na Tahiti myslel úplně na vše. Takto radil například zájemcům, čím se před cestou vybavit: „Šaty nosí se zde skoro jen bílé a khaki plátěné, vojenského střihu, upnuté u krku, s knoflíky před praním k vyndávání. Boty plátěné, bílé s dobrou gumovou neb koženou podešví. Boty pro štrapáci kožené jako u nás, nejlépe polobotky. Vysoké kamaše do křovin dobré proti trnům a vosám. Košile tenisového střihu, praktické, tmavých barev. Spodní kalhoty zde nikdo nepotřebuje. Punčochy jsou jen pro parádu v neděli. Kšandy se nenosí, jen pásek. Klobouky se nosí měkké, všech barev, i čepice, ale pro nás jest nejlepší tropická helma... Nutno s sebou vzít moskytovou síť... Nutná není, jen pro ty, kdo nejsou zvyklí na moskyty.“¹⁴ Kolonisté si měli přivést kromě toaletních potřeb též zapalovač, doutnák, lupu, pušku (revolver považoval pisatel za zbytečnost), talíře a příbory. Chybět neměly ani dobré knihy, „žádné krváky a indiánky“. Probleskla vzpomínka na domácí kuchyni: „Každý ať se doma podívá, jak se dělají šklubánky, švestkové knedlíky, zelí aj., neb to nikdo neumí a každému se brzo zasteskne po naší stravě.“ V závěru dopisu generálnímu konzulátu v Sydney pisatel zval zájemce: „Přijďte, každý jste vítán.“

Zakladatel české kolonie na Tahiti nezastíral, že počátky mohou být pro krajany obtížné: „Zpočátku musí se též každý uskrovniti a žítí po tahitsku: bydleti v primitivní chatrči, živiti se tropickým ovocem a ulovenou zvěří, ptactvem a rybami a snášeti celotýdenní osamocení ve volné přírodě. Toliko jednou týdně, v neděli, možno jeti autobusem do Papeete do biografu.“¹⁵ Do jednoho roku ovšem měl být projekt kolonie uskutečněn a do pěti let měly být investice zhodnoceny tak neuvěřitelným způsobem, že se je inspirátor zdráhal vůbec číselně vyjádřit.

V červnu 1924 hlásil A. V. Novákovi Rivnac Ivanovič, že na adresu „Papeete, P.O.B. 98, Society Islands“ dorazilo již 112 dopisů od zájemců o kolonizaci papenooského údolí na Tahiti. Šlo nejen o dopisy z vlasti, hlásili se i krajané z Austrálie a Ameriky. Pisateli byli většinou mladí mužové s vyšším vzděláním, na prvním místě úředníci, znudění nezáživným životem v kancelářích. „Česká osada na Tahiti blíží se ke svému uskutečnění,“¹⁶ sděloval s pýchou zakladatel kolonie. Byly-li správné informace prvního kolonisty, parníky na Tahiti odplouvaly z Marseille 8. července, 30. září a 23. prosince 1924. Lze předpokládat, že na palubě alespoň jednoho z nich se vydali vstříc dobrodružství první „dobyvatelé rajského ostrova“ ze země v srdci Evropy. Češi a Slováci nebyli jedinými, jejichž zraky se v té době upínaly k Tahiti. V roce 1924 se například vydal po stopách Paula Gauguina do jižních moří básník Paul Eluard.¹⁷

KDO BYL MILOŠ ŘIVNÁČ?

Nelze již dále týrat rozjitřené nervy čtenářovy a tajit totožnost pisatele dopisů z Tahiti. Pod jmény Rivnac Ivanovič, Miloš Ably a M. Ivanovič – Řivnáč se skrýval Miloš Řivnáč, syn zámožného velkoobchodníka a továrníka Josefa Řivnáče z Prahy, který podnikal s úspěchem v chemickém průmyslu.¹⁸ Lze-li věřit údají na policejní přihlášce k pobytu, opustil Miloš Řivnáč Prahu den po svých jedenatřicátých narozeninách, dne 29. března roku 1923.¹⁹ Zmizel „po anglicku“ a dlouho nebylo známo místo jeho pobytu – ještě na konci roku 1924 dostávali policejní úředníci zprávy, že uprchl do Ameriky či do Číny.²⁰ Ve skutečnosti vedla cesta Miloše Řivnáče do Německa, Paříže a do jižního Španělska, kde údajně získal důvěru jakéhosi zámožného muže, který jej vzal s sebou do Indie.²¹ Odtud již nebylo na Tahiti daleko.

Miloš Řivnáč nebyl postavou pracovníkům Policejního ředitelství v Praze neznámou. Tento mladý muž, podle popisů v žádostech o udělení cestovního pasu disponující vysokou postavou, kaštanovými vlasy a anglicky střiženým knírkem, souměrnými ústy, oblým obličejem, světlemodrýma očima, oblou bradou a rovným, „přiměřeným“ nosem, byl populárním příslušníkem pražské „zlaté mládeže“. V přípise Prezídia Policejního ředitelství v Praze ministerstvu zahra-

ničních věcí ze dne 19. března 1925 se uvádí: „Řivnáč byl ve společnosti velice oblíben, dovedl si získávat přátele a vzbuditi takovou sympatii, že ani ti, kdo se snad cítili poškozeni, nemohli se odhodlati k tomu, aby mu to vytkli nebo věc oznámili... Měl v sobě zvláštní jakési kouzlo.“²² Miloš Řivnáč vystudoval čtyři ročníky chemie na vyšší průmyslové škole v ulici Karoliny Světlé v Praze – „s prospěchem špatným, také mravy jeho pro jeho nepěkné chování nebyly valné“. Školu dokončil v roce 1911, maturitu nesložil, ovšem později bez zábran užíval titulu inženýra. V roce 1910 se pokusil o sebevraždu – postřelil se do prsou. Patrně pod vlivem dědičných dispozic se u hochy jistě nadaného projevovala až chorobná lehkomyšlnost, nestálost a vrtkavost. Po zemřelé matce zdědil milion korun, s nímž si dokázal poradit takovým způsobem, že jej policejní úředník Burian charakterizoval ve své zprávě ze dne 10. března 1925 jako „mrhala a hýřila“. Populárním u kamarádů z nočních salonů se stal například tím, že zakoupil asi sedmdesát různých (zlatých a stříbrných) schránek na cigarety – chtěl ukázat, že každý den má jinou.

Poté, co byl nucen vystoupit z otcovy firmy Řivnáč a syn,²³ již věru neprospěl, se pustil do několika podnikatelských záměrů, jež však rychle skončily krachem. Pověstným se stal zejména podnik Triumpf-Reklama, který založil v roce 1922 s úředníkem banky Slavie Františkem Matuchou a svým kumpánem z noční Prahy Karlem Hruškou, mladým mužem bez stálého zaměstnání.²⁴ Řivnáč najal personál, jemuž však nedokázal vymyslet smysluplnou práci. Velkoryse pronajal kanceláře, v nichž se ovšem nic nedělo. Peníze, které měl použít ve Vídni na nákup rámu pro reklamní plochy, proměnil zčásti v pěkný prsten a zbytek utratil jiným způsobem. Podobně naložil i se zálohami, jež inkasoval od inzerentů. Společníci z podniku vystoupili, o vrácení podílu mohli ovšem jen snít. Karel Hruška později vypověděl, že kdykoli zašel do Řivnáčova bytu, „pravidelně našel jej v posteli, ač bylo obyčejně již k polednímu, čímž se přesvědčil, že si tento proměňuje den za noc“.

Vlastním živlem Miloše Řivnáče byl zřejmě noční život. S Hruškou a jinými přáteli navštěvoval nejlepší pražské noční podniky, jako byl Obecní dům, Julišova kavárna či Zlatá husa. V roce 1921 došlo na Policejní ředitelství v Praze udání, že v bytě Maxe Bischitzkého na Riegrově nábřeží zorganizoval Miloš Řivnáč hernu bakaratu a rulety.²⁵ Civilní strážník Otakar Bubník, střežící dům od desáté hodiny večerní, popisoval později výsledky svého šetření od příchozí prvních návštěvníků takto: „Aby jim bylo otevřeno, dávali pískáním znamení, načež po takovém zapísknutí vždy jedna osoba vyšla z bytu Bischitzkého na balkon, aby se přesvědčila, kdo to jest a pak přišla otevřít. Čekal jsem do 3. hod. 45 ranní, kdy se otevřely dveře domovní a vyšlo 7 pánů a jedna dáma, kteří se ubírali směrem k Národnímu divadlu. Na rohu Myslíkovy ulice a Riegrova nábřeží všichni se zastavili a já nepozorovaně vmísil jsem se k společnosti, částeč-

ně jich hovor vyslechl. Z jejich rozmluvy bylo patrné, že skutečně v bytě Bischitzkého rouletta se hraje a to o značné obnosy.“ Při následné „šťáře“ byla v Bischitzkého bytě zastížena společnost osmi mužů a dvou dam nad kartami bakaratu. Byly nalezeny také dvě rulety, jež později obohatily sbírky Policejního muzea v Praze.

Dne 21. března 1923 si Miloš Řivnáč vyzvedl na policejním ředitelství pas na cesty do všech evropských států s výjimkou Maďarska. O pět dní později rozšířil platnost pasu na anglické, holandské a francouzské kolonie.²⁶ Jako účel cesty uvedl svatební cestu (sňatek s Růženou Frauenbergerovou byl další z jeho mystifikací). Prostředky na cestu si opatřil poněkud netradičním způsobem: za směňky, na nichž zfalšoval otcův podpis, odebral u různých pražských firem perské koberce, které obratem prodal, větší množství oblečení a v neposlední řadě jeden vysavač prachu od firmy Elektro-Lux (ředitel této firmy František Kominík se právě chystal na svatební cestu do Francie, takže měl pro potřeby údajného novomanžela pochopení).

Takový byl Miloš Řivnáč. Tento muž očekával v roce 1924 na Tahiti příjezd prvních kolonistů.

„MRTVOLA“ VOLÁ O POMOC

„Já mám rty modré jako mrtvola, ještě nejsem tak stará, je mně 42 let, kdybych měla trošku mléka! Takhle nebudu již dlouho živa, cítím to na sobě... Prosím Vás, draží, žádnému nic neříkejte, co je s námi. Já již Vás vícekrát nespátřím. Pro Boha Vás prosím, pomozte mně z toho žaláře a vezměte mne k sobě... Jsem v kokosové boudě mezi myšmi a kraby. Lezou mě po obličejí a prší mně na hlavu.“²⁷ Takové pěkné dopisy mohli číst čtenáři v druhé polovině dvacátých let a na počátku let třicátých. Jejich pisateli byli nešťastní čeští kolonisté na Tahiti. Lze jen přibližně odhadnout, kolik Čechoslováků se vydalo na Řivnáčovu výzvu do jižních moří. Podle oficiálního odhadu ministerstva sociální péče bylo k 1. lednu 1928 ve Francouzské Oceánii celkem 61 osob.²⁸ Do 1. ledna 1931 počet poklesl na 42 osob (z toho v Papeete pobývalo 9 československých příslušníků). Podle výpovědí navrátilců „všichni českoslovenští vystěhovalci, až na nepatrné výjimky, rádi by se vrátili domů, jen kdyby měli peníze na cestu“. Krajan František Rytina (původem z Českého Brodu) později odhadoval, že kolonizovat papenooské údolí přijelo celkem 70 osob.²⁹ Na plantážích se z nich nakonec uchytilo jen pět. V dopise Spolku Čechoslováků ve Francouzské Oceánii ministerstvu zahraničních věcí, ministerstvu sociální péče a konzulátu Republiky československé v Marseille ze dne 14. prosince 1925 nalezneme zmínku o 64 Čechoslovácích ve Francouzské Oceánii,³⁰ 15. října 1927 napočítal stejný spolek v dané oblasti 75 krajanů „vyjma malých dítek

školou povinných“.³¹ Nejvyšší dobový početní údaj nalezneme v dopise krajanů Václavíka z 24. června 1927, který odhadoval, že v té době žilo na Tahiti (?) 82 Čechů.³² Jiří Tesař a Vladimír Ustohal napočítali 97 Čechoslováků (včetně žen a dětí), kteří se účastnili kolonizace Tahiti a Markéz. Rozdílnost uváděných cifer vyplývá z neexistence oficiálních údajů i z toho, že do celkového počtu nebyli někdy započítáváni Čechoslováci, kteří mezitím získali francouzské občanství, někdy byl udáván pouze počet „přednostů domácnosti“ bez žen a dětí.

Co se dělo bezprostředně po příjezdu prvních krajanů, zůstane patrně z velké části zastřeno příkrovem milosrdného času. Podle Jiřího Tesaře v roce 1925 v papenooském údolí pracovalo spolu s Řivnáčem několik Čechů (určitě Josef Hušek, Jaroslav Otčenášek, František Pánek, Josef Raba a pravděpodobně nejméně další tři). Miloš Řivnáč, Tahit'any zvaný podle svých neodolatelných modrých očí Matareva, musel však brzy (patrně na popud Josefa Huška) s pravdou ven: žádné pozemky v Papenoo nevlastní (získal k nim zřejmě pouze opční právo, které však jako cizinec nemohl ve vlastnictví proměnit), od plánu na kolonizaci údolí upouští. Konfrontace mezi Řivnáčem a Huškem osudově ovlivnila vztahy mezi krajanů.

Urychleně se Miloš Řivnáč pokoušel na Tahiti a okolních ostrovech zajistit pro krajanů pronájem pozemků, na nichž by mohli hospodařit.³³ Podmínky pronájmu byly ovšem většinou tak nevýhodné, že téměř všichni krajané museli pozemky opustit. Půda nadto často byla zcela nevhodná pro zemědělskou činnost. Ještě na podzim 1924 se Řivnáč pokusil zprostředkovat práci krajanů u společnosti Compaigne Française des Phosphates de l'Océanie na ostrově Makatea.³⁴ Pracovní podmínky u fosfátové společnosti byly nesmírně tvrdé. Krajané posléze zůstali odkázáni výhradně na své vlastní síly.

O Miloši Řivnáčovi napsal 5. dubna 1926 František Rytina ministerstvu sociální péče: „Každý Čech se zahazuje, když jde s Řivnáčem po ulici, neboť veškerá zdejší veřejnost na něj pohlíží jako na člověka práce se štítícího, který žije a tyje ze svých krajanů, což pravda není, ale vypadá to tak.“³⁵ Podle pozdějšího Rytinova tvrzení byl Řivnáč údajně vyloučen z místního Cercle Française a zednářské lóže.³⁶

Přesto, že krajané měli všechny důvody k nespokojenosti a zlosti na Miloše Řivnáče, zatracení u většiny z nich nedošel. Zapůsobilo zřejmě znovu jisté kouzlo jeho osobnosti. Krajané patrně nakonec ocenili snažení Řivnáčovo, byť ke kýženým výsledkům nevedlo. Řada Řivnáčových nápadů došla ostatně později realizace, on sám se ve třicátých letech etabloval jako poměrně úspěšný hoteliér (hotel Rivnac, původně Modrá laguna, využívající možná poprvé na ostrově systému ubytování hostů v bungalovech mimo hlavní budovu, je v provozu dodnes). V roce 1925 Miloš Řivnáč založil Spolek Čechoslováků v Oceá-

nii, který měl být podpůrným sdružením a disponoval také vlastní knihovnou.³⁷ Nejprokazatelnější činností spolku bylo ovšem psaní dopisů do vlasti, jež zhus-ta obsahovaly stížnosti na krajany, kteří se odmítali podrobit „dobrovolné a vše-mi usnesené kázní“.³⁸ Hašteřivost a neustálé spory v rámci československé ko-lonie připisoval Řivnáč a jeho druzi na vrub „nespokojenosti živlů, které sem přišly bez našeho vědomí, za účelem lehkého života a užití volných lásek, o nichž se tolik nepravd napsalo“.³⁹

Skutečnost, že se několik desítek spoluobčanů ocitlo bez varování ve veli-ce obtížné, pro mnohé přímo bezvýchodné situaci, v neznámém prostředí, bez možnosti rychlé pomoci ze staré vlasti, ukázala, že mladá republika není na podobné situace připravena. S osudovým zpožděním reagovaly úřady, jejichž kompetence vůči vystěhovalcům ostatně nebyly přesně vymezeny, selhaly ale také osobnosti, jež mohly svou autoritou zasáhnout již v zárodku Řivnáčovy akce. Ve zvláště překérním postavení se nalézal v okamžiku krachu plánů na kolonizaci Tahiti cestovatel A. V. Novák, který se vzápětí stal terčem „zloby přímo nepřičetné“⁴⁰ v podobě prudkých útoků především ze strany svých kon-kurentů – světoběžníků i některých kolonistů. František Brejník například označil ve svém dopise, psaném v roce 1927 na Nové Kaledonii, za „drzou nehoráz-nost“, že Novák hovoří jako expert i o místech v Tichomoří, která nikdy nena-vštívil.⁴¹ Projekt československé obce v údolí Papenoo sice Novák již v březnu 1924 odmítl zájemcům kladně doporučit a k perspektivě trvalého usídlení na Tahiti uvedl: „Rajský život na Tahiti jest docela pěkné a příjemné zaměstnání na krátký čas a nehodí se po celý život. Po dvou letech snad každý běloch, který tam žije, zatouží opět po návratu do vlasti, kde žijí jeho přátelé a kde může používatí předností civilizace.“⁴² Určité vyhlídky na úspěch Řivnáčova podni-ku však připustil (viděl je v pěstování vanilky, shodně s Janem Havlasou nao-pak odmítl možnost pěstování našeho obilí v tropech), Řivnáčovy plány umož-nil zveřejnit a konec konců řadu tahitských mýtů čerpal Řivnáč právě z jeho povídek a cestopisných zpráv. Novák opakovaně potvrdil Řivnáčovo sdělení, že o slovenské kolonizaci některého z tichomořských ostrovů vážně uvažoval M. R. Štefánik, což se stalo velkým doporučením pro zájemce.⁴³ Novák tedy neprojevil potřebnou obezřetnost a jeho pozdější odmítnutí jakékoli osobní od-povědnosti za to, „když se nějaká babička zblázní a vzdor všemu varování odje-de na ostrovy a pak nařiká, že se jí nevede tak dobře, jak si představovala“⁴⁴, nebylo zcela korektní.

Československé úřady jevily od chvíle, kdy zaregistrovaly Řivnáčův plán, značnou ostražitost a varovaly před jeho riziky⁴⁵. Tento postoj byl spojen s obavami, že Řivnáčem predestřená vize Tahiti jako eldoráda, kde se nemusí pracovat, „ve spojení s nadějí na různé sexuální požitky na tomto „ostrovu lás-ky“ jest způsobilá zlákatí k neprozřetelnému odjezdu lidí lehkomyšlné z pouhé

touhy po požitcích“⁴⁶. Tyto obavy se, jak již víme, vrchovatě naplnily. O to více zarážející se jeví, že se materializovaly v počáteční fázi pouze v hojně úřední korespondenci. Když úřady zahájily „hon“ na uchazeče o vystěhovalectví na Tahiti, bylo již pozdě, vlna zájmu opadla. Na stole ležel problém, jak pomoci krajanům, kteří se ocitli v exotickém prostředí v nelehké situaci.

TAHITSKÉ TÉMA V ČESKOSLOVENSKU A ČESKÝ PROBLÉM NA TAHITI

Tahitská patálie dolehla až k politickým špičkám první republiky. O osud českých kolonistů na rajském ostrově se zvláště intenzivně zajímali představitelé československé strany socialistické a její tisk, na prvním místě pak místopředseda poslanecké sněmovny Národního shromáždění Jan Slavíček. Ten dokonce v roce 1928 navrhl zřízení zvláštní nemocenské pokladny pro československou kolonii na Tahiti.⁴⁷ Návrh byl zpochybněn ministerstvem sociální péče, které preferovalo případné rozšíření platné dohody o zdravotní péči s Francií. Ministerstvo naopak neodmítalo poskytnutí nouzové podpory jednotlivým žadatelům, kteří se v Tichomoří ocitli v tísní. Slavíček rovněž žádal ministerstvo školství a národní osvěty o poskytnutí školních knih pro české děti na Tahiti.

Krach Řivnáčova plánu na kolonizaci Tahiti přispěl k tomu, že si příslušné úřady v Československu (především ministerstvo sociální péče, ministerstvo zahraničních věcí se sítí zastupitelských úřadů, ministerstvo školství a národní osvěty i příslušné policejní úřady) začaly ve zřetelné míře uvědomovat svou odpovědnost za ochranu vlastních občanů před romantickým blouzněním o ráji v exotických krajinách. Tahitská lapálie nesporně přispěla i k tomu, že za spolupůsobení státu byl na konci roku 1928 ustaven spolek Československý ústav zahraniční,⁴⁸ který se měl zabývat styky s Čechy a Slováky v zahraničí tak, aby bylo naplněno jeho slovenské heslo: „Rostratení, ale nestratení.“ I přes vzrůstající zájem domova se však začínala projevovat tvrdá pravda: možnost rychlé pomoci pro české „Tahit’any“ z vlasti je téměř nulová, jsou odkázáni především sami na sebe.

Chování Čechů na Tahiti navozuje otázky o české povaze. Kolik vzájemné nevraživosti a řevnivosti, zášti a nepřejčnosti se mezi pár desítkami českých kolonistů v krátké době nakupilo! Na Tahiti existovaly ve druhé polovině dvacátých let dva krajanské spolky, které mezi sebou vedly nemilosrdnou válku. Šlo o již zmíněný Spolek Čechoslováků v Oceánii (Association des Tchecoslovaques d’Océanie), v němž byli činní především lidé z okruhu Miloše Řivnáče, a Svaz Čechoslováků v Oceánii (Alliance Tchecoslovaque l’Océanie), který se postupně soustředil na přípravu kolonizace ostrova Nuka Hiva (Nuku Hiva) v souostroví Markézy. Následky urputných záští, o jejichž konkrétních příčinách se dnes již můžeme většinou jen dohadovat, se mohly zřejmě vyřešit jen

jedinou cestou – podstatnou redukcí Čechoslováků na Tahiti. Krajan Oldřich Pokorný si v roce 1929 pochvaloval: „Lépe se nám to zde žije, když je nás tak málo, je méně sváru a ostud, ale to se ví, dva spolky máme.“⁴⁹

Prvotní zápal „Tahit’anů“ ze země v srdci Evropy zpravidla rychle vychládal. Ještě na konci roku 1925 slibovali představitelé Spolku Čechoslováků v Oceánii, že emigranti na Tahiti „najdou podmínky tak výhodné, jako snad nikde na světě“,⁵⁰ vyjádřili odhodlání „povzbuzovat“ krajany k cestě na zelený ostrov a snili o čtyřsethlavé české kolonii. Nedlouho poté však již v dopisech mnohých krajanů zaznívají trpké stesky, výčitky i chladná konstatování: „Kostřbaté Tahiti jsou pro výlet dolarových Američanů, ale pro našince nemá krásný ten ostrov žádné vyhlídky do budoucna... Zde jest ona věčná zeleň a žhavé slunko jen praží, které se našemu lidu omrzí svou jednotvárností a každý touží zpět do své vlasti.“⁵¹

Řivnáčův plán převážně zemědělské kolonie, jak víme, zkrachoval v samém svém zárodku. Jako nájemci či majitelé plantáží se prosadili jen nemnozí z Čechoslováků. Krajané se většinou živili jako řemeslníci v oborech stavebních, obchodovali, provozovali restaurace a hotely, pracovali jako dělníci často za téměř ponižujících podmínek, pro něž bývali starousedlíky nazýváni „bílymi negry“. Obchodní kontakty se starou vlastí mohly být vzhledem k obrovské vzdálenosti jen nepatrné. Na příkladech Oldřicha Pokorného a Josefa Prokopa, kteří si obchodní činností na Tahiti přivydělávali, víme, že k žádaným komoditám náležely z českých produktů například tabákové výrobky, plzeňské pivo, šunka, karlovarské sklo, jablonecká bižuterie, textilní výrobky a Baťovy boty.⁵² Právě na Prokopově příkladu lze dokumentovat, jak škodlivé byly konfrontace mezi našimi krajany na Tahiti. Prokop musel po svém návratu na Tahiti v roce 1931 (v letech 1927–1930 žil na Nové Kaledonii) čelit soustavné nepřátelské kampani představitelů Spolku Čechoslováků v Oceánii. Ani on sám nezůstával svým protivníkům nic dlužný. Vzájemné denunce, které nalezneme ve spisech Československého ústavu zahraničního, jsou smutným svědectvím nesvornosti krajanů. Prokopovy ekonomické pozice posílil v roce 1934 sňatek s bohatou Tahit’ankou. Ani „rajskému ostrovu“ se přirozeně nevyhnuly důsledky velké hospodářské krize. V roce 1937 konstatoval Antonín Kovařík: „Na Tahiti jsme na tom teď tak mizerně, že to zde vypadá jako u nás za války... Živoříme proto jako bývalí domorodci: co příroda a moře dá.“⁵³

Zajímavým způsobem se uplatňovali krajané na Tahiti v nevýdělečné sféře. Krajan Václavík z Opočna působil v papeetské městské kapele, stěžoval si ale: „Ovšem tak si nezahraji jako doma, neb hrajeme samé foxtroty, k tomu americké, což je přímo otrava.“⁵⁴ České pochody, zaslané z vlasti, však posléze Tahit’any zaujaly. Podle svědectví Miloše Řivnáče zase domorodcům učarovaly

Hašlerovy písně.⁵⁵ Jeho přítel Tehiva se prý dokonce naučil zpívat „Nad Prahou svítily hvězdičky“. Ani na Tahiti nesměli chybět Sokolové. Jeden z nich – již zmíněný Antonín Kovařík – získal dokonce od guvernéra povolení k nácvičce cvičení v budově Centrální školy v Papeete. Promítl za velkého zájmu obecnostva propagační film o sokolském sletu. Pod vlivem skutečnosti, že se cítil úmornou fyzickou prací již „částečně tělesně zničen“, usiloval dokonce o placené místo učitele tělocviku.⁵⁶ Také Kovařík (člen Spolku) si stěžoval na nepřátelský postoj některých krajanů vůči své osobě – a mezi nimi nechyběli ani bratři Sokolové!

Vedle čarokrásné a štědré přírody, která údajně dovolovala Tahit'anům žít bezstarostným životem,⁵⁷ působili magnetickou silou na romanticky zaměřené kolonisty sami Tahit'ané, či určitěji řečeno jejich něžné protějšky – půvabné vahine. Kolonisté dokázali ocenit fyzický půvab Polynésanů. Ti Miloši Řivnáčovi připomínali „hodně opálené Slováky“.⁵⁸ O Tahit'ankách se pak nejednou šířeji rozepsal: „Tahit'anka jest žena zjevu velmi příjemného, postavy prostřední, krásných plných forem. Pleť její jest barvy bronzové a nevyslovitelně hebká a teplá. Vlasy její jsou dlouhé, černé s modrým leskem. Její oči jsou jiskřivě černé a hluboké jako tahitské tůně. Zvláště míšenky jsou ženy dokonalé krásy.“⁵⁹ Zkušenost krajanů se zdála potvrzovat mýtus o Tahiti jako ostrově hříšné lásky: „Tahit'anka Evropanovi nikdy v ničem neodmlouvá a pranic se s láskou netají,“⁶⁰ psal v roce 1927 krajan Václavík. „Tak to je skutečně jako na ostrovech volné lásky. Sňatky se zde také uzavírají v kostelích, avšak žiješ-li s Tahit'ankou beze sňatku, je to obyčejnou věcí. Můžeš měnit každý týden jinou. Děti si každá své vezme a muž nemá více žádných povinností. Tahit'anka je ráda, že má malého poloevropana.“ Objevovaly se však stíny soužití – Miloš Řivnáč upozornil, že Tahit'anky nerady vykonávají těžké domácí práce⁶¹ a proto jsou více ceněny pilnější bílé manželky. Omamující a podmanivou erotickou dráždivost pak Řivnáč spojoval spíše s přírodním prostředím, než s Tahit'ankami samými: „Vše okolo nás dýše smyslností, jen tahitská žena jest bez temperamentu a bez vášně, neboť láska stala se pro ni každodenním zvykem. Ideální láska, láska pro lásku zde snad neexistuje.“⁶²

Život na Tahiti nebyl jednoduchý pro kolonisty, zvyklé z vlasti na uspokojování jiných než tělesných potřeb. „Kulturně zde pomalu umíráme,“⁶³ konstatovala v roce 1927 v Papeete Olga Krupičková. „Není zde knih ani našich novin, takže se dovídáme málo zpráv z vlasti. Pro vyrazení jest 1 biograf – kde hrají samé Bufallo a Cowboye za pekelného rámusu.“

Na Tahiti nežili přirozeně jen domorodci. Kromě Čechů zde v druhé polovině dvacátých let podle svědectví krajanů pobývali Francouzi, Američané, Indové, Irčan, Dán, Polák, Korsikáni, Japonci, Rusové, Tonkinci, Anamité a Či-

ňané. Právě posledně jmenovaní představovali pro naše krajany nejtvrďší konkurenci – kontrolovali obchod, uplatňovali se jako řemeslníci, obdivuhodná byla jejich výdrž v dělnických pracích. „Číňan vydrží vše. Jakou má Číňan trpělivost a vytrvalost, o tom marně psát. On spokojí se třeba s malým výdělkem a ukládá frank ku franku. K Číňanovi může přijít nakoupiti, kdy chce, ve dne nebo v noci, a stále je k službám,“⁶⁴ psal krajan Václavík z Papeete v roce 1927. Podle Miloše Řivnáče⁶⁵ byli Číňané ceněni Tahit'ankami velmi vysoce pro svou galantnost a štedrost – hned za dolary disponujícími Američany a dokonce výše než Francouzi.

ÚTĚKY Z RÁJE

Českým kolonistům se krátce po jejich příjezdu na zelený ostrov vyjevilo, že Tahiti jim všem nebude moci poskytnout obživu, natož pak obživu snadnou, provázenou všelikými požitky. Krajané často utratili veškeré své úspory za přepravu na „rajský ostrov“. Pomoc z vlasti nepřicházela, většině z nich navíc bylo stydno o ni žádat. Na živobytí či na cestu zpět bylo nutno si vydělat. Přišly tedy útěky z Tahiti na blízké i vzdálené ostrovy, které se zdály nabízet příhodnější podmínky. „Útěky z ráje“ končily někdy opětnými návraty na Tahiti.

Zmínili jsme se již o úsilí Miloše Řivnáče zajistit krajanům zaměstnání při dobývání fosfátů na ostrově Makatea. Sám Řivnáč sem na určitou dobu přesídlil. Víme, že na ostrově se dokonce 28. října 1926 uskutečnila za velké pozornosti domorodců i zaměstnavatelské firmy oslava státního svátku Československa. Domorodci byli zaujati především melodickými českými písněmi. Pracovní podmínky, určené fosfátovou společností spíše skromným asijským dělníkům – Číňanům a Anamitům, byly ovšem velmi tvrdé – za extrémního vlhka a horka se pracovalo devět hodin denně včetně sobot, mzdy byly spíše skromné. „Před vystěhováním na Makateu rozhodně varuji,“⁶⁶ psal důrazně vicekonzul Emanuel J. Hajný, který na ostrov podnikl v roce 1926 inspekční cestu.

Přes nezdar s plánem na založení zemědělské kolonie v papenooském údolí na Tahiti se objevily další projekty na zřízení českých plantážnických osad. Část českých „Tahit'anů“ se přeplavila na ostrov Raiatea, kde si pronajali pozemek o rozloze asi tisíc hektarů, na něm chtěli pěstovat kokosové ořechy, vanilku a jižní ovoce.⁶⁷ Prameny o osudech kolonie na ostrově Raiatea, který je stejně jako Tahiti součástí Společenských ostrovů, mnoho neříkají. Většina z nich se však zřejmě vbrzku vrátila na Tahiti. Nezdar byl údajně způsobem úderem cyklonu, který zničil plantáže, na váhu jistě padly i nevýhodné podmínky pronájmu pozemků i nepříjemné klimatické poměry, jimž dominoval bodavý hmyz.

V říjnu 1926 se první z dvacítky Čechů vydali na ostrov Nuka Hiva v souostroví Markézských ostrovů,⁶⁸ nacházejícím se asi 500 námořních mil

od Tahiti. Před cestou důrazně varovali Řivnáčovi přátelé, sdružení v papeet-
ském Spolku Čechoslováků v Oceánii. Připojil se též Emanuel J. Hajný, který
ostrov Nuka Hiva navštívil. Organizátoři kolonie, jejíž členové se měli rekruto-
vat především z konkurenčního Svazu Čechoslováků v Oceánii, obratem obvi-
nili Hajného ze „systematického opíjení“.⁶⁹ Ministerstvo zahraničních věcí há-
jilo Hajného tím, že lihových nápojů užíval jako nutné dezinfekce. „Požití
alkoholu... jistě nepřekročilo mezí slušnosti a společenských ohledů.“⁷⁰ Tisíci-
hektarový pozemek, který zajistili Jindřich Hladík a Josef Hušek, měl přinášet
výnos z prodeje kokosových ořechů, vanilky, bavlny a jižního ovoce. Strašným
nepřítelem kolonistů se stala všudypřítomná muška no-no (písečná moucha, san-
dfly), působící těžko hojitelné rány, i masový výskyt nemocí. Nevýhodná byla
odlehlost ostrova mimo námořní cesty. Podle názoru Jiřího Tesaře byly vyhlíd-
ky na úspěšnou kolonizaci ostrova Nuka Hiva ještě méně reálné než v případě
tahitského údolí Papenoo.

Část českých „Tahit'anů“ se přeplavila z „rajského ostrova“ až na vzdále-
nou Novou Kaledonii, kde se k nim připojili další krajané (patrně hlavně Slová-
ci) z Austrálie. O poměrech na Nové Kaledonii jsme zevrubně informováni pře-
devším díky dopisům Františka Rytiny, který opustil Tahiti se svou ženou v říjnu
1927. Podle údajů československého konzulátu v Marseille žilo v březnu 1934
na Nové Kaledonii čtrnáct československých krajanů.⁷¹ Rytina byl zřejmě jed-
ním z mála českých kolonistů, kteří se zajímali o pobyt v Tichomoří souběžně
s Řivnáčovou agitací.⁷² Rytina, ač vyučený dámský krejčí, se úspěšně vydával
za zedníka a tesaře. Po téměř dvouletém pobytu ve vnitrozemí Nové Kaledonie,
kde kromě provozování řemesla chodili se ženou v doprovodu psů často na lov
zvěře, se usadil v hlavním městě Nouméa. Později plánoval založení pivovaru.
Také ostatní krajané se uplatnili téměř bez výjimky jako řemeslníci či dělníci
především ve stavebních profesích. Svérázný způsob obživy si zvolil krajan
Antonín Štěpánek, který kromě práce tesaře provozoval kolotoč, dovezený
z vlasti.⁷³ Většina krajanů žila podle svědectví Rytiny v konkubinátu s místními
ženami, což často nezůstalo bez následků. Františku Kačírkovi například podle
Rytinova svědectví povila jedno dítě Číňanka, jež se s ním ovšem vrátila do
vlasti. Dále Rytina zmiňuje jakousi „černošku“, „se kterou má mouřenínka,
a musel jej uznati za vlastního, jmenuje se Kačírek, tak naše republika má již
mouřenínky“. Sdělení Rytiny o Kačírovi a Kačírkova o Rytinovi nutno ovšem
brát s jistou opatrností: oba pocházeli z Českého Brodu, což bylo na jeden ost-
rov patrně mnoho. Rytina pravidelně nazýval Kačírka „mrvou“ a „bídnou duší“,
ten kontroval tím, že manžele Rytinovy charakterizoval jako „falešné žvanily“
a „hamižné, nenasytné krkáče, kteří budou nažraní, až jim prasknou volata“.

Jako pozorovatel domorodých Kaledoňanů a především Kaledoňanek se
Rytina, doprovázený manželkou, hodil přirozeně jen málo. František Brejník

psal v roce 1927 z Nouméa, že Kaledoňanky nejsou tak krásné jako Tahit'anky, zaujaly jej spíše ženy dovezené z Jávy a Sumatry. „Žavanka, pestře oděná, motýlek pestrý, exotický, vlasy černé, ve vrkoči zlatou ozdobou spjaté – v životě jsem neviděl takových očí. V náručí ji člověk rozlomí – nevšimavé, záhadné, podivuhodné, zvláštní to ženy – květ, motýlek – a koupíš ji na celou noc za pouhých dvacet franků jen.“⁷⁴ Domorodci se zdáli Brejníkovi čilejší a pracovitější než Tahit'ané, jemnější k ženám než bílí muži. Nejoblíbenější zaměstnání domorodých žen spatřoval Brejník v líném povalování na rohoži.

Výzva Jindřicha Mužíka z roku 1929, jednoho z krajanů na Nové Kaledonii, Československému ústavu zahraničnímu o vyslání čtyřiceti krajanů,⁷⁵ kteří by se uplatnili jako kovodělníci, již nenalezla u nás ohlasu a zastihla úřady připraveny. Proti velkorysé kolonizaci Nové Kaledonie se ostatně stavěl rázně i František Rytina: „Neradi bychom viděli, aby z Nové Kaledonie se stalo zase nešťastné Tahiti.“⁷⁶

Pestré byly cesty mnohých našich krajanů po ostrovech jižních moří. František Jeřábek, někdejší dobrovolník v černošské armádě, legionář, zaměstnanec československého vyslanectví v Římě a později státní policie v Brně se v doprovodu ženy a dcerky Vlasty (syn Jaroslav se narodil již v Oceánii) vydal na Tahiti, odkud přesídlil po úderu hospodářské krize na ostrov Raiatea, poté na ostrov Huahine a odtud na Vánoční ostrov (Christmas Island, Kiritimati).⁷⁷ Zde byl ředitelem velkých plantáží, obchodníkem a vedle toho též reprezentantem anglické vlády, francouzským konzulem, kapitánem přístavu, policejním komisařem, soudcem, poštmistrem a starostou obce s fantastickým názvem London – Paris – Havai.

Větší skupina českých „Tahit'anů“ (asi více než 10 osob) se uchýlila na Nový Zéland, kde se s nimi později setkal generální konzul F. Květoň.⁷⁸ Některý z krajanů žil podle dopisu Spolku Čechoslováků v Oceánii místopředsedovi Národního shromáždění Janu Slavíčkovi ze dne 15. října 1927 též na ostrově Bora Bora.⁷⁹

„JE TO TU PŘEKRÁSNE, ALE NENÍ TO MÁ PRAHA“

„Proč všichni si zamilovali tuto zemi a vracejí se odtud plni teskného smutku? Proč nemohou pak již nikdy zapomenouti na tyto rajske ostrovy?“⁸⁰ ptal se cestovatel A.V. Novák. A sám si vzápětí odpověděl: „Na ostrovech jest život a u nás jen fikce života. Ne každý, kdo přijde na Ostrovy, to ví, neboť ne každý to pochopí. Ti, kteří poznají kouzla Ostrovů, nemohou jinde žít. Vracejí se z šerého shluku bělošských velkoměst zpět, k věčně kvetoucí přírodě, zalité sluncem pravého života.“ Několik desítek českých krajanů, kteří se vydali oku-

sit opojnou chuť života na „rajském ostrově“, mělo ovšem prožitky poněkud rozdílné od postřehů cestovatele, pro kterého představovalo Tahiti jen jednu ze zastávek na putování světem. Na rozdíl od romanticky založeného cestovatele platili za své zkušenosti cenou nejvyšší, platili roky svého života. Jejich hodnocení pak bývala střízlivější: „Život v tropech nemá jen své krásy, ale má též hodně svých nevýhod, strastí a zklamání zvláště pro snílky a odvážlivce z románových cestopisů,“⁸¹ psal v roce 1936 do vlasti František Rytina. Ani Miloš Řivnáč v době největší euforie nedokázal potlačit vzpomínku na rodné město: „Je to tu krásné, překrásné, ale není to má Praha – Praha zlatá, zádumčivá, výsměvná, chladná, tajuplná a krásná, není to ta Praha, na kterou nedovedu zapomenout... A najednou vidím všechny ty drahé hlavy pohromadě, bráním se neznámým pocitům, bráním se palčivé bolesti touhy a ani nevím jak, ve zrak se vloudila slza.“⁸²

Tahitský experiment určitě výrazně přispěl k tomu, že mnozí odpovědní činitelé mladé republiky si uvědomili odpovědnost za osudy spoluobčanů, ochotných vydat se do neznáma, aby ukojili svou romantickou touhu po dobrodružství a snadném životě. Když se v roce 1929 objevil ambiciózní projekt české kolonizace Korsiky, neváhal pozvednout svůj hlas sám předseda Československé strany národně socialistické a místopředseda Senátu Václav Jaroslav Klofáč: „Nikdy! – Žádné nové československé Tahiti!“⁸³

Projekt československé kolonie na Tahiti se stal především zkouškou fyzické odolnosti a charakterové pevnosti našich krajanů. Ne všichni z této zkoušky vyšli bez šrámů. Přesto však většina z nich prokázala podivuhodnou odolnost, která je pozoruhodnější o to, že zůstali odkázáni většinou sami na sebe v extrémních klimatických podmínkách a v sousedství příslušníků národů, jejichž mentalita jim byla namnoze vzdálená. Naprostá většina z nich musela dobývat prostředky k životu ve zcela jiných povoláních, než jaké vykonávali v rodné zemi. Ale přece – kolik z nich by po návratu do vlasti či poté, co se definitivně usadili jinde, chtělo tahitskou zkušenost vymazat? Kolik z nich snilo později dál svůj sen o „rajském ostrově“ a před usínáním si promítalo v duchu úchvatný obraz slunce zapadajícího nad ostrovem Moorea, jak jej tolikrát viděli ze sousedního Tahiti: „Tu zsinají a zřialovějí temné kontury hor moorejských a strašlivé, přímo fantastické mraky, ozářené ohněm zapadajícího slunce, tvoří úděsnou, satanskou gloriolu nad Ostrovem... Pak rudá záře bledne a v několika krátkých okamžicích propadne se Moorea v temnoty noci nad oceánem.“⁸⁴ Popřejme i my tahitskému příběhu klidu, ne však zapomnění. Není přece ničím jiným, než malou kapitolou z věčného lidského hledání domova.

POZNÁMKY

- ¹ Můj zvláštní dík náleží kolegyním ze Státního ústředního archivu v Praze Mgr. Vlastě Měšťánkové a Heleně Uchytílové za pomoc při vyhledávání pramenů k této studii a Mgr. Jiřímu Tesařovi za cenné připomínky k jejímu textu, které formuloval nejen se znalostí pramenů a literatury, ale i reálií (mnohá místa pobytu Čechů v Oceánii navštívil). J. Tesařovi se rovněž podařilo nalézt většinu potomků českých „Tahit’anů“ a získat od nich cenné informace. S potěšením jsem se rovněž seznámil s některými výsledky bádání doc. ing. Vladimíra Ustohala, CSc.
- ² Havlasa, J.: *Cesta kolem světa*. Praha 1915, s. 50.
- ³ Tamtéž, s. 145.
- ⁴ Milan Rastislav Štefánik pobýval na Tahiti prakticky souběžně s Havlasovými (od dubna 1910 do února 1911) a poté krátce v roce 1913. Srv.: Křest’an, J.: Štefánik na Tahiti. In: *Národní osvobození*, č. 25–26, 13.12.1994, s. 10. O tahitském mýtu uveřejnil autor této studie mezi 11. 6. a 16. 7. 1993 sérii článků v *Českých a moravskoslezských zemědělských novinách*.
- ⁵ Odkazuji na přípis ministerstva sociální péče Policejnímu ředitelství v Praze ze dne 7. 5. 1926. In: Státní ústřední archiv (dále jen SÚA) Praha, fond Prezídium Policejního ředitelství v Praze (dále jen PP), 1921–1930, sign. V 60/3, kart. 794.
- ⁶ Dopisy psané A.V. Novákovi viz Novák, A.V.: *Globetroterovy zápisky*. Praha 1924, s. 150n. Srv. též SÚA Praha, fond PP, 1921–1930, sign. V 60/3, kart. 794, složka Tahiti.
- ⁷ Novák, A.V.: *Globetroterovy zápisky*. Praha 1924, s. 151.
- ⁸ Ably, M.: Česká emigrace a Tahiti. In: *Národní listy* 64, č. 113, 24. 4. 1924, s. 2.
- ⁹ Loti, P.: *Manželství Lotiho*. Praha 1919, s. 82.
- ¹⁰ Havlasa, J.: *Cesta kolem světa*. Praha 1915, s. 117.
- ¹¹ Novák, A.V.: *Tahiti – rajské ostrovy jižních moří*. Praha 1931, s. 88.
- ¹² Ably, M.: Česká emigrace a Tahiti. In: *Národní listy* 64, č. 113, 24. 4. 1924, s. 1.
- ¹³ SÚA Praha, fond PP, 1921–1930, sign. V 60/3, kart. 794, složka Tahiti – nedatovaný opis dopisu M. Ivanoviče – Řivnáče generálnímu konzulátu Československé republiky v Sydney. Vize Tahiti jako Eldoráda, kde není třeba pracovat, byla ostatně hojně zastoupena v dostupné literatuře: „V Oceánii je práce věcí neznámou. Lesy poskytují samy všeho, čeho je třeba k výživě těch bezstarostných obyvatelů; plody chlebovníku, divoké banány zrají po celé zemi a postačují každému. Tahit’anům plynou léta v naprosté zahálce a u věčném snění a – ty velké děti netuší, že v naší krásné Evropě tolik chudých lidí se dře, aby si vydělali vezdejšího chleba.“ Loti, P.: *Manželství Lotiho*. Praha 1919, s. 50. Srv. též: Novák, A.V.: *Tahiti – rajské ostrovy jižních moří*. Praha 1931, s. 15.
- ¹⁴ SÚA Praha, fond PP, 1921–1930, sign. V 60/3, kart. 794, složka Tahiti – nedatovaný opis dopisu M. Ivanoviče – Řivnáče generálnímu konzulátu Československé republiky v Sydney.
- ¹⁵ Novák, A.V.: *Globetroterovy zápisky*. Praha 1924, s. 152.
- ¹⁶ Tamtéž, s. 150.

- ¹⁷ Viz Sedlák, J.: Paul Gauguin. Praha 1977, s. 78.
- ¹⁸ Josef Řivnáč, narozen dne 5.2.1858, vlastnil podle záznamů Policejního ředitelství v Praze chemické továrny ve Velvarech (dnes Velvana Velvary) a Hloubětíně a provozoval rovněž velkoobchod s chemickými produkty. Sr. SÚA Praha, fond Policejní ředitelství v Praze (dále jen PŘ), 1921–1930, sign. R 1186/4, kart. 3064.
- ¹⁹ SÚA Praha, fond PŘ – evidence obyvatelstva, pobytová karta M. Řivnáče.
- ²⁰ SÚA Praha, fond PŘ, 1931–1940, sign. R 1559/13, kart. 10134. Následující údaje čerpány ze stejného policejního spisu.
- ²¹ J. Tesař shledává informaci o Řivnáčově cestě přes Indii, obsažené v policejním spisu, za nepravděpodobnou z časových důvodů. Podle jeho údajů se Řivnáč již 13. 7. 1923 na Tahiti účastnil oslav výročí revoluce.
- ²² SÚA Praha, fond PP, 1921–1930, sign. V 60/3, kart. 794. K následujícímu viz tamtéž.
- ²³ Řízení rodinné firmy Řivnáčů se ujal postupně Milošův starší bratr Julius, narozený dne 12. 6. 1887. Viz SÚA Praha, fond PŘ – evidence obyvatelstva, pobytová karta J. Řivnáče. SÚA Praha, fond PP, 1931–1940, sign. R 20/120.
- ²⁴ K tomu srv. SÚA Praha, fond PP, 1921–1930, sign. V 60/3, kart. 794.
- ²⁵ Viz SÚA Praha, fond PŘ, 1931–1940, sign. R 1559/13, kart. 10134.
- ²⁶ K tomu a násl. srv. tamtéž a SÚA Praha, fond PP, 1921–1930, sign. V 60/3, kart. 794.
- ²⁷ Vystěhovalecký zpravodaj, 1. 2. 1930. Výstřižek uložen spolu s jinými články pisatelů z Tahiti in: SÚA Praha, fond Československý ústav zahraniční (dále jen ČÚZ), kart. 47, složka Tahiti.
- ²⁸ Přípis ministerstva sociální péče Československému ústavu zahraničnímu ze dne 21. 12. 1931. SÚA Praha, fond ČÚZ, kart. 47, složka Tahiti.
- ²⁹ Tamtéž – dopis F. Rytiny redakci Krajana ze dne 2. 6. 1937.
- ³⁰ SÚA Praha, fond PP, 1921–1930, sign. V 60/3, kart. 794.
- ³¹ SÚA Praha, fond MSP, sign. H 1/h-2-2, kart. 3942 – dopis Spolku Čechoslováků v Oceánii místopředsedovi Národního shromáždění J. Slavíčkovi ze dne 15. 10. 1927.
- ³² Tamtéž, sign. H 2/b-56, kart. 3971 – dopis krajana Václavíka, otištěný v Lidových listech (?) ze dne 10. 9. 1927.
- ³³ Tamtéž, sign. H 1/h-2-2, kart. 3942 – informace ministerstva sociální péče Policejnímu ředitelství v Praze ze dne 7. 5. 1926.
- ³⁴ Tamtéž – dopis francouzského guvernéra z Papeete konzulátu Republiky československé v Marseille ze dne 31. 10. 1924.
- ³⁵ Tamtéž – dopis F. Rytiny ministerstvu sociální péče ze dne 5. 4. 1926.
- ³⁶ SÚA Praha, fond ČÚZ, k. 47 – dopis F. Rytiny redakci Krajana ze dne 2. 6. 1937.
- ³⁷ Tamtéž – v dopise Spolku Čechoslováků ve Francouzské Oceánii se sídlem v Papeete Československému ústavu zahraničnímu ze dne 3. 11. 1934 se uvádí, že knihovna čítala v té době 500 svazků.

- ³⁸ SÚA Praha, fond PP, 1921–1930, sign. V 60/3, kart. 794 – dopis Spolku Čechoslováků ve Francouzské Oceánii ministerstvu zahraničních věcí, ministerstvu sociální péče a konzulátu v Marseille ze dne 14.12.1925.
- ³⁹ Tamtéž.
- ⁴⁰ Novák, A.V.: Tahiti – rajske ostrovy jižních moří. Praha 1931, s. 6.
- ⁴¹ SÚA Praha, fond MSP, sign. H 2/b-56, kart. 3971 – dopis F. Brejníka Jarkovi a Poldovi ze dne 20.4.1927 z Nouméa na Nové Kaledonii. Jiní cestovatelé i krajané upozorňovali nejednou na věčné omyly Novákovy – zvláště oblíbeným terčem posměchu bylo Novákovo tvrzení, že v Papeete chodí domorodci po ulicích v nočním prádle (Novák, A.V.: Tahiti – rajske ostrovy jižních moří. Praha 1931, s. 98).
- ⁴² Novák, A.V.: Globetroterovy zápisky. Praha 1924, s. 148. Srv. též s. 154–155.
- ⁴³ Srv. tamtéž, s. 156 a týž: Tahiti – rajske ostrovy jižních moří. Praha 1931, s. 7–8 a 14–15. Miloš Řivnáč tvrdil, že Štefánik prý svého času získal dokonce povolení založit slovenskou kolonii s knězi a učiteli na ostrově Tupai (podle hypotézy J. Tesaře by se mohlo jednat o malý atol Tupai u ostrova Bora Bora, náležícího k Podvětřným ostrovům) a přejmenovat jej na „Nové Slovensko“. Srv. Ably, M.: Česká emigrace na Tahiti. In: Národní listy 64, č. 113, 24.4.1924, s. 1. Jan Havlasa v roce 1924 údajně Štefánikův plán kolonizace označil za mystifikaci (srv. SÚA Praha, fond PP, 1921–1930, sign. V 60/3, kart. 794). Později ovšem již tak rázně své jméno s tímto projektem neodmítal spojovat. Také současná slovenská literatura Štefánikův plán potvrzuje a Havlasu uvádí mezi Štefánikovými společníky – viz: Juríček, J.: M. R. Štefánik. Bratislava 1990, s. 69, 72 a 85.
- ⁴⁴ Novák A.V.: Tahiti – rajske ostrovy jižních moří. Praha 1931, s. 6.
- ⁴⁵ Srv. SÚA Praha, fond PP, 1921–1930, sign. V 60/3, kart. 791 – opis dopisu vyslanectví Republiky československé v Paříži ministerstvu zahraničních věcí v Praze ze dne 26. 11. 1924.
- ⁴⁶ Tamtéž, kart. 794 – přípis Policejního ředitelství v Praze ministerstvu zahraničních věcí ze dne 19.3.1925.
- ⁴⁷ SÚA Praha, fond MSP, sign. H 1/h-2-2, kart. 3949.
- ⁴⁸ K ustavení Československého ústavu zahraničního srv. úvod k inventáři fondu, který zpracovali V. Babička a J. Šturz.
- ⁴⁹ SÚA Praha, fond MSP, sign. H 2/b-56, kart. 3971.
- ⁵⁰ SÚA Praha, fond PP, sign. V 60/3, kart. 794 – dopis Spolku Čechoslováků v Oceánii ministerstvu zahraničních věcí, ministerstvu sociální péče a konzulátu ČSR v Marseille ze dne 14.12.1925.
- ⁵¹ SÚA Praha, fond MSP, sign. H 1/h-2-8, kart. 3949 – dopis O. Krupičkové F. Malému ze dne 30.5.1927.
- ⁵² Tamtéž, sign. H 2/b-56, kart. 3971. SÚA Praha, fond ČÚZ, kart. 47, složka Tahiti.
- ⁵³ SÚA Praha, fond Československá obec sokolská (dále jen ČOS), kart. 126 – dopis A. Kovaříka Československé obci sokolské ze dne 16.3.1937.
- ⁵⁴ SÚA Praha, fond MSP, sign. H 2/b-56, kart. 3971 – výstřižek z Lidových listů (?) ze dne 10.9.1927.

- ⁵⁵ Ably, M.: Vzpomínky na Prahu z Tahiti. In: Národní listy 64, č. 105, 15.4.1924, s. 1.
- ⁵⁶ SÚA Praha, fond ČOS, k. 126.
- ⁵⁷ „Tahitʻané jsou národ pohodlný a bezstarostný jako žádný na světě. Zvláště vynikají leností. Tahitʻan nepřemýšlí, jak bude zítra, jak za rok. Zima zde neexistuje a příroda skýtá vše potřebné pro Tahitʻana, takže on ani peněz nepotřebuje. Má-li peníze, ihned se postará, aby je neměl. Projedzí v autě při zpěvu a při hře kytary vše a propije, užívaje šťastné a bezstarostné chvíle.“ SÚA Praha, fond MSP, sign. H 2/b-56, k. 3971 – dopis krajana Václavíka z 24.6.1927, otištěný v Lidových listech (?) ze dne 10.9.1927.
- ⁵⁸ SÚA Praha, fond PP, 1921–1930, sign. V 60/3, kart. 794 – opis dopisu M. Ivanoviče – Řivnáče generálnímu konzulátu ČSR v Sydney z přelomu let 1924 a 1925.
- ⁵⁹ Ably, M.: Ženy a láska tahitské. In: Národní listy 64, č. 95, 5.4.1924, s. 1.
- ⁶⁰ SÚA Praha, fond MSP, sign. H 2/b-56, kart. 3971 – dopis krajana Václavíka z 24.6.1927, otištěný v Lidových listech (?) ze dne 10.9.1927.
- ⁶¹ Dopis M. Řivnáče A.V. Novákovi z června (?) 1924. In: Novák, A.V.: Globetroterovy zápisky. Praha 1924, s. 153.
- ⁶² Ably, M.: Ženy a láska tahitské. In: Národní listy 64, č. 95, 5.4.1924, s. 1.
- ⁶³ SÚA Praha, fond MSP, sign. H 1/h-2-8, kart. 3949 – dopis O. Krupičkové F. Malému z 30.5.1927, psaný v Papeete.
- ⁶⁴ Tamtéž, sign. H 2/b-56, kart. 3971 – dopis krajana Václavíka z 24.6.1927, otištěný v Lidových listech (?) 10.9.1927.
- ⁶⁵ Ably, M.: Ženy a láska tahitské. In: Národní listy 64, č. 95, 5.4.1924, s. 1.
- ⁶⁶ SÚA Praha, fond MSP, sign. H 2/b-56, kart. 3971 – nedatovaná zpráva vicekonzula E. J. Hajného o poměrech dělníků fosfátové společnosti na ostrově Makatea.
- ⁶⁷ SÚA Praha, fond ČÚZ, kart. 47, složka Tahiti. SÚA Praha, fond MSP, sign. H 1/h-2-8, kart. 3949. Tamtéž, sign. H 2/b-56, kart. 3971.
- ⁶⁸ K tomu srv. zejm. SÚA Praha, fond MSP, sign. H 1/h-2-8, kart. 3949.
- ⁶⁹ Tamtéž – dopis Svazu Čechoslováků v Oceánii Kanceláři prezidenta republiky ze dne 18.8.1928.
- ⁷⁰ Tamtéž – přípis ministerstva zahraničních věcí Kanceláři prezidenta republiky ze dne 16.4.1929.
- ⁷¹ SÚA Praha, fond ČÚZ, kart. 47, složka Nová Kaledonie – přípis československého konzulátu v Marseille ministerstvu zahraničních věcí ze dne 14.8.1934.
- ⁷² SÚA Praha, fond PP, 1921–1930, sign. V 60/3, kart. 794.
- ⁷³ SÚA Praha, fond ČÚZ, kart. 47, složka Nová Kaledonie – dopis F. Rytiny československému konzulátu v Marseille ze dne 30.9.1934.
- ⁷⁴ SÚA Praha, fond MSP, sign. H 2/b-56, kart. 3971 – dopis F. Brejníka přátelům Jarkovi a Poldovi ze dne 20.4.1927.
- ⁷⁵ SÚA Praha, fond ČÚZ, kart. 47, složka Nová Kaledonie – dopis J. Mužíka Československému ústavu zahraničnímu z 2.7.1929.

- ⁷⁶ Tamtéž – dopis F. Rytiny ministerstvu sociální péče ze dne 25. 4. 1929.
- ⁷⁷ K F. Jeřábkovi srv. tamtéž, složka Tahiti.
- ⁷⁸ Viz tamtéž, složka Nový Zéland.
- ⁷⁹ SÚA Praha, fond MSP, sign. H 1/h-2-2, kart. 3942. Na ostrově Bora Bora žila krátce (patrně v roce 1925) rodina Pánkova – srv. SÚA Praha, fond ČÚZ, kart. 47, složka Tahiti – dopis F. Rytiny redakci Krajana z 2. 6. 1937.
- ⁸⁰ Novák, A.V.: Tahiti – rajske ostrovy jižních moří. Praha 1931, s. 27.
- ⁸¹ SÚA Praha, fond ČÚZ, kart. 47, složka Nová Kaledonie – dopis F. Rytiny redakci Krajana z 13. 9. 1936.
- ⁸² Ably, M.: Vzpomínky na Prahu z Tahiti. In: Národní listy 64, č. 105, 15. 4. 1924, s. 1.
- ⁸³ SÚA Praha, fond ČÚZ, kart. 76, složka Výstřižky, výstřižek z Večerního Českého slova ze dne 25. 7. 1929.
- ⁸⁴ Novák, A.V.: Tahiti – rajske ostrovy jižních moří. Praha 1931, s. 128–129.

PŘÍLOHA

*Seznam českých kolonistů na Tahiti a ve Francouzské Oceánii v letech 1924-1938**

Bötcher (Bother), Martin, ve třicátých letech žil na Nové Kaledonii, kde pracoval jako tesař

Brejník, František, přijel v roce 1926 s Jindřichem Mužíkem na Fidži a Novou Kaledonii, v druhé polovině dvacátých let zedník, betonář, popoháněč, „ajznboňák“ a mechanik na Nové Kaledonii, do vlasti se měl vrátit na podzim 1927

Cukr (Cuhr), Josef, ve třicátých letech pracoval jako farmář na Nové Kaledonii

Čáp, František, ve třicátých letech žil jako plantážník na ostrově Tahaa

Čápková, Marie, manželka předchozího

Došek, František, ve třicátých letech uzenář v Papeete, Tahiti

Faragej (Faragel), Adam, ve třicátých letech žil na Nové Kaledonii, kde pracoval jako dělník

Feiereizl z Prahy, strojní mechanik, nar. asi 1906, na konci 20. let žil na Nové Kaledonii, odkud se vrátil do vlasti k výkonu vojenské služby

Hanák, František, ve třicátých letech žil jako plantážník na ostrově Tahaa

Hejl, Vilém, místopředseda Spolku Čechoslováků v Oceánii se sídlem v Papeete, Tahiti

Hladík, Jindřich (Henri), organizoval práce na Markézských ostrovech (Makatea, Nuka Hiva), předtím byl na Tahiti

Hucl, v polovině třicátých let žil na ostrově Makatea

Hušek, Josef, v roce 1927 žil na ostrově Nuka Hiva, před tím na Tahiti, organizoval spolu s Hladíkem najímání dělníků pro Markézské ostrovy

Janoušek (Jarušek), František, ve třicátých letech žil na Nové Kaledonii, kde pracoval jako tesař, původním povoláním kolář

Jeřábek, František, legionářský důstojník a bývalý policejní úředník z Brna, ve dvacátých letech předseda Spolku Čechoslováků v Oceánii se sídlem v Papeete, Tahiti, ve 30. letech Tetoa Pevaitoa, ostrov Raiatea, Fare, ostrov Huahine a London – Paris – Havai, Christmas Island, kde pracoval jako plantážník a obchodník

Jeřábek, Jaroslav, narozen v roce 1930 na Raiatea, syn předchozího

Jeřábková, Marie, matka předchozího

Jeřábková, Vlasta, dcera předchozí

* Jde o neúplný seznam, vytěžený z pramenů citovaných v odkazech této studie. Některá dílčí, leč velice cenná upřesnění jsem převzal z údajů J. Tesaře a V. Ustohala, okruh osob zachycených ve využitých pramenech jsem ovšem nerozšiřoval.

- Jízdný, Vincenc (Vincent), ve třicátých letech žil v Nouméa, Nová Kaledonie, kde pracoval jako tesař (původní povolání: kovář)
- Kačírek (Kačerek), František, z Českého Brodu, ve třicátých letech zedník na Nové Kaledonii
- Kovařík, Antonín z Radlic, z vlasti odejel 28.4.1925, ve třicátých letech podnikatel staveb v Papeete, Tahiti, propagátor Sokola
- Krejčí, Antonín z Hradce Králové (?), absolvent obchodní akademie, v roce 1927 žil na ostrově Nuka Hiva, ve třicátých letech pracoval v dole na Nové Kaledonii, resp. jako tesař
- Krupička, švagr R. Pánka, ve dvacátých letech žil v údolí svaté Amálie na ostrově Raiatea, poté opět na Tahiti
- Krupičková, Olga, na konci 20. let žila v Papeete, Tahiti, patrně manželka či dcera předchozího
- Matějec, Vl. F., bývalý ředitel firmy Urban v Unhošti, majitel domu v Praze, v polovině dvacátých let místopředseda Spolku Čechoslováků v Oceánii se sídlem v Papeete, Tahiti
- Mervart, František, v roce 1927 žil na ostrově Nuka Hiva s manželkou a děckem
- Mervartová, Anna, manželka předchozího
- Muller (Müller), Karel, ve třicátých letech žil v Uturoa, ostrov Raiatea, plantážník
- Mužík, Jindřich, nar. 8.3.1899, poslední pobyt: Praha II, Štěpánská 24 (26), býv. bankovní úředník, absolvent obchodní akademie, odhlášen 14.8.1924, měl přijet s Františkem Brejníkem v roce 1926 z Fidži na Novou Kaledonii, na konci dvacátých let a ve třicátých letech žil na Nové Kaledonii, kde pracoval jako zedník
- Otčenášek, Jaroslav, na konci dvacátých let činovník Svazu Čechoslováků v Oceánii P., blíže neurčený kraj, který žil v roce 1927 na ostrově Raiatea
- Pánek, Rudolf, jednatel a předseda Spolku Čechoslováků v Oceánii se sídlem v Papeete, Tahiti, ředitel (správce) elektrárny v Papeete, v roce 1925 (?) žil patrně krátce s rodinou na ostrově Bora Bora
- Pokorný, Oldřich, na konci dvacátých let obchodník, restauratér a ředitel obchodní společnosti v Papeete, Tahiti, činovník Svazu Čechoslováků v Oceánii
- Prokop, Josef M., odcestoval z vlasti v roce 1926, v letech 1927–1930 žil na Nové Kaledonii, v roce 1931 se po dovolené v Československu vrátil na Tahiti, kde vlastnil pozemky a obchodoval
- R. (podle názoru J. Tesaře by se mělo jednat o Josefa Rabu z Vodňan, tesaře, který byl jedním z prvních kolonistů v papenooském údolí), žil v roce 1927 na ostrově Raiatea

Rytina, František z Českého Brodu, původním povoláním krejčí, ve 30. letech Nouméa, Nová Kaledonie, kde pracoval jako tesař a malíř pokojů

Rytinová, manželka předchozího

Řivnáč, Miloš, narozen 28.3.1892, iniciátor projektu české kolonie na Tahiti, kde byl od roku 1923, jednatel Spolku Čechoslováků v Oceánii se sídlem v Papeete, Tahiti, krátce (1926–1927?) žil na ostrově Makatea jako zaměstnanec fosfátové společnosti a rovněž na plantáži na ostrově Raiatea. Zemřel na Tahiti dne 9.8.1941.

Sameš, Josef, v roce 1927 žil na ostrově Nuka Hiva

Sedláček, Jaroslav z Brna, získal povolení k cestě na Tahiti, není však jisté, zda skutečně na Tahiti odjel

Šírek, Gustav, obchodník z Brna, není zřejmé, zda na Tahiti, kam se chystal, skutečně odejel

Štěpánek, Antonín, původním povoláním obuvník, ve třicátých letech pracoval jako tesař na Nové Kaledonii, provozoval též kolotoč, který si nechal dovézt z vlasti

Taragel, ve třicátých letech pracoval jako truhlář na Nové Kaledonii

Tepiš – Skalník, Josef Svatopluk, spisovatel, bývalý poručík čs. armády, žil na Tahiti, ve třicátých letech na Nové Kaledonii

Uhliar, Martin, ve třicátých letech pracoval jako dělník na Nové Kaledonii

Uher, bývalý rotmistr z Brna, na konci 20. let žil na ostrově Nuka Hiva

Václavík z Opočna, odejel z vlasti v roce 1925, po krachu papenooské kolonie na Tahiti žil v údolí svaté Amálie na ostrově Raiatea, ve druhé polovině dvacátých let pobýval na Tahiti, kde pracoval jako zedník, založil cementárnu a uplatnil se jako stavitel

Weiss, Rudolf, ve třicátých letech žil na Nové Kaledonii, kde pracoval jako zedník

Ysdny, Vincent – viz Jízdny, Vincenc

Zvonař, Emil, v roce 1927 žil na ostrově Nuka Hiva, odkud v červnu téhož roku odejel

"CHEZ RIVNAC"

Proprietor: RIVNAC MILOŠ
PUNAAUIA - TAHITI

PUNAAUIA, LE

5. března 1937.

Redakci

" K R A J A N A "

V P R A Z E .

V třiatřicátém čísle Vašeho časopisu, byla v článku pana Fr. Rytiny učiněna zmínka o mne. Článek byl intitulován "Život v tropech". Odpovídám-li na tento článek, jest to jen proto, abych poukázal na to, jak se psátí nemá.

Já jsem to byl, který před čtrnácti lety "lákal" krajany na Tahiti a francouzské Océánie. A byl jsem vláčen blátem tak dlouho, že skutečně znechucen přestal jsem pracovat pro jakoukoliv emigraci. Byl jsem očerněn i proto, že celá řada neschopných lidí, kteří by se stejně neušivili u nás, nenašla na Tahiti bez práce Eldorado. Ostatně, že jsem mněl pravdu já, jest viděti na stavu naší kolonie v Océánii. A jaká by mohla býti tato situace, kdyby nebylo psaní lidí à la Rytina?

Neznám Paraguay, nezná ho i pan Rytina. Proč tedy pan Fr. R. odníma důvěru a odvalu lidem, kteří by snad poslechli výzvy těch, kteří jistě v dobrém úmyslu propagují emigraci do Paraguay.

Že i v dobré zemi nejsou hned ~~velké~~ zisky, jest viděti na klasickém případě Ameriky. Nebyti hektomb ztracených existencí nebyla by Amerika. Jen kratkozrací nemohou viděti, užitek i nezdařené kolonisace. Jedna zachycená existence českého člověka v cizině, trochu morálně podpořená, znamená pro vlast více než deset ztroskotaných existencí neschopných lidí!

Emigrace ostatně jest dána celé řadě lidí do krve, a bylo by chybou aby v dnešních poměrech, těmito lidem se dělali překážky, pro odjezd do ciziny.

Chápu na druhé straně zájem státu a nechci tedy propagovati jakýmkoliv způsobem emigraci. Rozhodně ale nebudu od ní zrazovati.

A v tomto smyslu pak napsal jsem odpověď kterou prosím uveřejniti.

Děkuji Vám a poroučím se Vám

s krajanským pozdravem oddaný

Miloš Řivnáč

*1. únor 1937 - vracel se z Prahy - vracel v 9. 8. Krajana v 1. V. 37
odevzal redakci 19. 4. 37*

Fotografie zaslané českými krajany z ostrova Nuka Hiva (SÚA, MSP, sign. H 1/h-2-2, kart. 3949)



Mužstvo pracovní sekce kokosové plantáže, pracující pod československým dozorem a vedením



*Obchod česko-francouzské společnosti
v Papeete na Tahiti*



Skladiště zboží a kopry



*První domky postavené z buraa
s bambusovou střechou*



*Nejlepší domek v Taiohae – ocelová konstrukce,
stěny everitové*



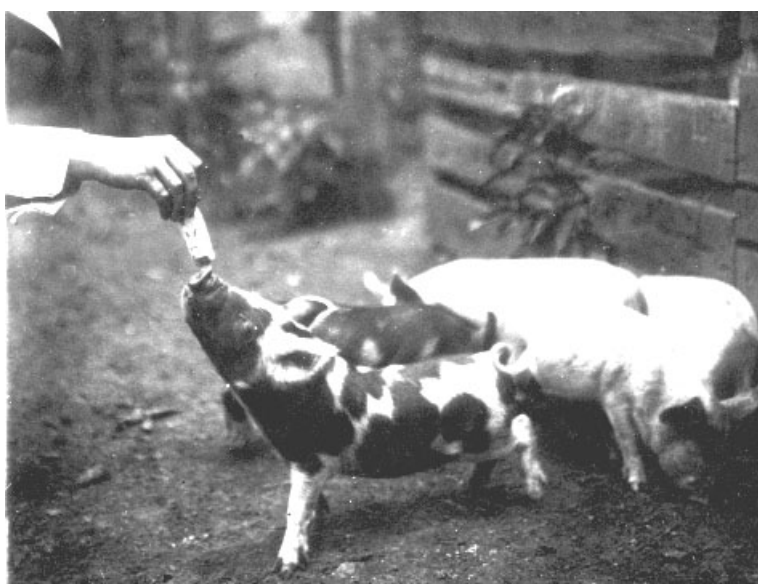
Kultivace pozemků porostlých buraem



*Banánové pole – československé plantáže
na ostrově*



Kukuřice sklízí se i třikrát do roka



Šlechtitelské pokusy

ZUSAMMENFASSUNG

DIE SCHICKSALE DER TSCHECHISCHEN KOLONIE AUF TAHITI (1924–1938)

Jiří Křest'an

Im Jahre 1924 bot Miloš Řivnáč seinen Landsleuten den Plan einer tschechischen Kolonie auf Tahiti an. Er brachte sich auf eine Insel im Französischen Ozeanien in Sicherheit, um sich der Lösung der Schwierigkeiten zu entziehen, in die er in seiner Heimat geriet. Der Sohn eines Großhändlers und Fabrikanten aus Prag, der bekannte und beliebte Mitglied der Prager „goldenen Jugend“ kam durch seine Leichtsinnigkeit und erfolglose Unternehmerprojekte um Erbe nach seiner Mutter, und Geld für die Reise schaffte er durch die Wechselfälschung und durch andere Betrügereien an. Auf den Aufruf dieses Mannes, dessen Identität den Interessenten am Anfang nicht bekannt war, machten sich ungefähr achtzig Tschechen und Slowaken aus der Tschechoslowakei auf den Weg auf die „Paradiesinsel“. Es kamen auch einige Landsleute aus Amerika und Australien. Dank der Reisebeschreibungen von Jan Havlasa und A. V. Novák war Tahiti in dieser Zeit unter den romantisch veranlagten Jugendlichen bei uns sehr populär. Die Gründung der Kolonie im Tahiti-Tal Papenoo wurde aber nicht realisiert, denn es gelang Řivnáč nicht, die dortigen Grundstücke abzulösen.

Die Tatsache, dass eine nicht unerhebliche Menge von Landsleuten in ein unbekanntes Milieu kam, oft durchaus mittellos, führte dazu, dass in der Tschechoslowakischen Republik die Frage der Fürsorge des Staats und der vom Staat unterstützten Privatorganisationen für die Auswanderer diskutiert werden musste. Die Schicksale der Tahiti-Kolonisten, die der Autor nach dem Bankrott der Papenoo-Kolonie verfolgt, rufen die Frage nach der bestimmten Zügen der tschechischen Charakters heraus, die in den extremen Bedingungen an den Tag gekommen sind. Auffalend scheint sich eine starke Neigung zur gegenseitigen Gehässigkeit und Zanksucht, aber auch bewunderungswerte Fähigkeit, sich den Umständen anzupassen und einem Beruf, zu dem die Kolonisten keine Kvalifikation hatten, nützlich zu machen. Interessant sind die Bemerkungen der Landsleute über die Realien im Französischen Ozeanien und auch das Bild des Tahiti-Einwohners, das sie in ihren Berichten in die Heimat darboten.