

Poštovní muzeum a jeho sbírkotvorná činnost v letech 1918–1938*

Jan Kramář

Poštovní muzeum v letech 1918–1925

Založení muzea

Vznikem československého státu na přelomu října a listopadu 1918 se dovršila národní, politická, hospodářská a také kulturní emancipace našeho národa. Byla založena řada nových institucí, spolků a sdružení, které dříve vzniknout nemohly nebo dokonce nesměly. Nejinak tomu bylo také v případě snah o zřízení československého Poštovního muzea, které se mělo stát prostřednictvím bohaté historické dokumentace jedním z dokladů samostatnosti a kulturní vyspělosti Českých zemí, Slovenska a Podkarpatské Rusi.

Až do říjnového převratu 1918 existovalo na území rakousko-uherské monarchie sice sbírkově bohaté, avšak centralizované k. k. Postmuseum ve Vídni, zřízené výnosem č. 23 845 rakouského ministra obchodu z 20. června 1889.¹ Bezprostředním podnětem k jeho založení byl mimořádně příznivý ohlas na expozici rakouské poštovní správy představené veřejnosti jako součást Jubilejní průmyslové výstavy ve Vídni roku 1888. Po skončení výstavy se shromážděné předměty a zařízení staly základem budoucí muzejní sbírky. V následujícím roce nařídila rakouská poštovní správa všem ředitelstvím pošt a telegrafů v Předlitavsku, aby předaly

* *Tento text je ukázkou z připravované publikace 90 let Poštovního muzea autorů Pavla Čtvrtníka, Jana Kramáře a Patricie Tošnerové, kterou vydává nakladatelství Pofis v roce 2008 v edici Monografie československých a českých známek. Publikace zahrnuje období let 1918-2008.*

¹ *K tomu srv. Post- und Telegraphen-Verordnungsblatt, No 71. Wien, k. k. Handelsministerium 1889, s. 313. Hlavní náplň muzea zde byla popsána následovně: „...die Entwicklung des österreichischen Post- und Telegraphenwesens, so wie den gegenwärtigen Stand desselben durch Sammlung und systematische Zusammenstellung der hierauf bezüglichen Materialien zur Darstellung zu bringen.“*

nepoužívané předměty a listinné materiály poštovnímu muzeu ve Vídni.² Tato odvodová akce umožnila otevření stálé expozice 20. května 1891 v rotundě vídeňského Prátru. Ve výstavních sálech a depozitářích byly soustředěny nejcennější dokumenty a předměty z rakouské části monarchie, včetně Českých zemí.³

Na našem území se veřejnost mohla seznámit s předměty, používanými poštovní správou jen příležitostně, při některé z technických výstav, které u nás mají – počínaje rokem 1791 – dlouhou a bohatou tradici. Šlo však zpravidla o jednotlivé exponáty, které netvořily systematický celek, a proto zůstaly bez většího ohlasu.⁴ To byl i případ stálé expozice Českého průmyslového muzea umístěné od roku 1874 v domě „U Halánků“ na Betlémském náměstí v Praze, u jehož zrodu stál známý cestovatel a národní činitel Vojta Náprstek. Zde se mezi velkým množstvím nejrůznějších exponátů z celého světa nacházely také předměty, používané v poštovním a telefonním provozu, především železné pokladny ze 17. a 18. století, píšťaly a mluvítko k rourovým telefonům, kratíknoty, domácí telefony, ukázky tiskařských technik apod.⁵

První tematicky vyhraněnou a systematicky utříděnou výstavu o dějinách poštovního muzeu u nás představilo až obchodní oddělení Národopisné výstavy československé, která se konala roku 1895 na bubenečském výstavišti v Praze. Kromě poštovních map, statistických přehledů a obrazů starých poštovních budov zde byly vystaveny i poštovní známky a tiskopisy, zapůjčené poštovním radou Ferdinandem Havrdou.⁶

² *Odvody ve prospěch vídeňského poštovního muzea nařizoval oběžník rakouského ministerstva obchodu ze 13. 6. 1889. Z let 1889–1893 se dochovala hlášení z poštovních úřadů v obvodu ŘPT Praha. NA, fond ŘPT, kart. 1179, inv.č. 2845, spisy o sbírání předmětů pro nově založené poštovní muzeum ve Vídni.*

³ *Czeike, F.: Historisches Lexikon Wien in 5 Bänden, Band 4. Wien 1995, s. 583 (Post- und Telegraphenmuseum). Dále také Čtvrtník, P. – Tošnerová, P.: Poštovní muzea ve světě a u nás. In: PTT Revue 7, č. 2. Praha 1976, s. 3 obálky.*

⁴ *Zuman, F.: Počátky technického musejnictví u nás. Časopis společnosti přátel starožitností 1946, s. 37–55.*

⁵ *Kottner, J. L.: Průvodce sbírkami Náprstkovy českého průmyslového muzea v Praze. Praha 1898, s. 29.*

⁶ *Národopisná výstava československá v Praze 1895. Katalog obchodního oddělení. Praha 1895, s. 261–262.*

Významem ji však přesáhla rozsáhlá expozice c.k. Ředitelství pošt a telegrafů (ŘPT) v Praze, která byla součástí jubilejní průmyslové výstavy pořádané Obchodní a živnostenskou komorou v Praze roku 1908 u příležitosti šedesátiletého výročí panování Františka Josefa I. Poštovní provoz dokumentovaly různé dopravní prostředky používané poštovní správou, poštovní mapy, rytiny, olejomalby dědičných poštmistrů, stejnokroje, jmenovací dekrety, patenty, oběžníky, pečete, razítka, poštovní známky apod. Z oboru telegrafie a telefonie byly vystaveny hlavně telegrafní a telefonní přístroje a jejich součástky. Nechyběl ani doprovodný materiál v podobě fotografií, map, statistických přehledů a odborné literatury. Zvláštní prostor věnovala poštovní správa pneumatické (tzv. potrubní) poště. Velkou návštěvnickou atrakcí se stala radiotelegrafní stanice firmy Siemens & Halske, která zahájila první bezdrátovou komunikaci na našem území mezi Prahou a Karlovými Vary. Exponáty zapůjčilo poštovní muzeum ve Vídni, univerzitní knihovna v Praze, c.k. archiv místodržitelství v Praze, archiv královského města Písku, poštovní úřady v Třeboni, Žamberku a další instituce i soukromé osoby.⁷ Expozice poštovní správy získala oficiální ocenění generální poroty, která za ní udělila ŘPT v Praze čestný diplom.⁸

Úspěch výstavy položil základ Technickému muzeu, které bylo zpřístupněno o dva roky později ve Schwarzenberském paláci na Hradčanském náměstí. V moderně pojaté expozici byla mimo jiné zřízena dvě oddělení, jejichž náplň úzce souvisela s dějinami poštovníctví. Zatímco v elektro-technickém oddělení se návštěvník mohl seznámit s telegrafními a te-

⁷ *Podrobný přehled o vystavených exponátech z poštovního, telegrafního a telefonního provozu podává Úřední skupinový katalog Jubilejní výstavy obvodu obchodní a živnostenské komory v Praze č. 2. pro třídy výstavní VII., XXII. A IV. Dopravnictví, inženýrství a stavitelství. Sociální politika. Praha, Výkonný výbor výstavní 1908, s. 62–71. Součástí katalogu byly i jakési historické exkurzy, které podávaly stručný přehled vývoje prezentovaných oborů v českých zemích. Dějiny pošty, telegrafu a telefonu zpracovali poštovní oficiál Václav Dragoun, vrchní stavební rada Jakub Pawel a dvorní rada František Pröckl. Podrobnější údaje o přípravě a ukončení výstavy jsou uloženy v NA, fond ŘPT, kart. 1179, inv.č. 2845, spisy o jubilejní výstavě obvodu obchodní a živnostenské komory pražské r. 1908 v Praze.*

⁸ *NA, fond ŘPT, kart. 1179, inv.č. 2845, dopis z 29. 10. 1908 adresovaný c. k. ŘPT v Praze.*

lefonními přístroji⁹, v dopravním oddělení byly umístěny vedle modelů a obrazů dopravních prostředků také plány pozemních a vodních cest.¹⁰ Při Technickém muzeu byla navíc zřízena i odborná skupina pošt a telegrafů, která měla připravit podmínky pro vybudování oddělení se zaměřením na poštu, telegraf a telefon. Tento záměr se však do zániku monarchie nepodařilo naplnit, protože veškeré předměty předávala rakouská poštovní a telegrafní správa poštovnímu muzeu ve Vídni.

Po vzniku československého státu se Technickému muzeu naskytla jedinečná příležitost k obohacení sbírek o tzv. bohemika, která se sice nacházela ve vídeňském poštovním muzeu, ale v souvislosti s likvidací ústředních úřadů Rakouska-Uherska se očekávalo jejich brzké vrácení. Proto se již 11. prosince 1918 obrátil tehdejší ředitel muzea ing. Jaroslav Veselý na nově vzniklé ministerstvo pošt a telegrafů s žádostí o zajištění a následné předání předmětů z oblasti telefonie, telegrafie a dopravy.¹¹ Namísto vstřícné odpovědi však ministerstvo žádost zamítlo a oznámilo, že hodlá založit samostatné poštovní muzeum.

Stalo se tak výnosem ministerstva pošt a telegrafů č. 1487/VI z 18. prosince 1918, jímž byl vrchní poštovní oficiál Václava Dragouna pověřen „přípravými pracemi k zařízení samostatného poštovního muzea“.¹² Shodou okolností k tomu došlo ve stejný den, kdy byly vydány první československé známky – dvě hodnoty proslulé výplatní emise „Hradčany“ a dvě hodnoty emise novinové od Alfonse Muchy. S tím se však Technické muzeum nehodlalo smířit a dopisem z 18. března 1919 navrhlo ministerstvu pošt a telegrafů začlenění poštovního muzea jako uzavřeného celku do své organizační struktury. Následoval nejen výčet výhod, které by vyplynuly pro veřejnost ze spojení obou institucí, ale také potíží způsobených tříštěním omezených prostředků.¹³

⁹ Veselý, M.: *Elektrotechnické oddělení NTM. In: Národní technické muzeum 1908–1951–1971. Sborník k 20. výročí postátnění. I. Sbírková činnost. Praha 1971, s. 131–132.*

¹⁰ Bauer, Z.: *Dopravní skupina Národního technického muzea. In: Národní technické muzeum 1908–1951–1971. Sborník k 20. výročí postátnění. I. Sbírková činnost. Praha, Národní technické muzeum 1971, s. 151–152.*

¹¹ *PM, fond PM-dok, sign. I, dopis Technického muzea MPT z 11. 12. 1918.*

¹² *PM, fond PM-dok, sign. I., č. 1487/odd. VI./1918, výnos ministerstva pošt a telegrafů z 18. I. 1918. Dragoun, V.: Poštovní muzeum. In: Československá pošta, telegraf, telefon 10, č. 10. Praha 1928, s. 208.*

¹³ *PM, fond PM-dok, sign. I, dopis Technického muzea MPT z 18. 3. 1919.*

V té době však bylo Poštovní muzeum již pevnou součástí ministerstva pošt a telegrafů. Zpočátku podléhalo VI. oddělení II. odboru, jehož přednostou odborový rada JUDr. Otakar Růžička. Do působnosti oddělení spadala příprava mezinárodních poštovních smluv, sestavování poštovní statistiky, administrativní provádění odúčtování, překlady textů pro poštovní službu a sestavování dotazníků pro mezinárodní poštovní styk.¹⁴

Jmenování Václava Dragouna do čela poštovního muzea nebylo náhodné. Narodil se ve Vondrově u Hluboké nad Vltavou 27. září 1865 a protože pocházel ze skromných poměrů, spojil celý svůj život s jistotou poštovního eráru. V roce 1891 nastoupil jako adjunkt na poštovním úřadu Praha 1, kde zůstal zaměstnán až do března 1919, kdy byl povolán na ministerstvo pošt a telegrafů. Do jeho kompetence se posléze začlenila Úřední knihovna zřízená v roce 1919 a pro roce 1921 také Archiv ministerstva pošt a telegrafů. Knihovna sídlila v prvním patře budovy bývalého kláštera Sacré Coeur v Holečkově ulici na Smíchově, kde byla rovněž umístěna pracovna ředitele knihovny a muzea Václava Dragouna a knihovníka Jaroslava Lešetického. Oba ministerští úředníci navštěvovali v roce 1919 knihovnický kurs při knihovně Národního shromáždění, který vedl její tehdejší ředitel Zdeněk Tobolka.¹⁵ Archiv ministerstva pošt a telegrafů byl založen v roce 1921 a rovněž se nacházel v budově někdejšího kláštera Sacré Coeur, kde sídlilo i ministerstvo. V září až listopadu 1935 byl přemístěn do předního traktu bývalého kláštera sv. Gabriela na protější straně Holečkovy ulice. Obsahoval listinný materiál ze spisové rozluky s Rakouskem, dále spisový materiál odevzdaný jednotlivými ředitelstvími pošt a telegrafů na základě výnosu MPT (čj. 30151-P-24) z 28. 6. 1924 a také archivní materiál z doby popřevratové.¹⁶

Dragoun, přestože nebyl studovaný historik, se již od počátku devadesátých let 19. století intenzivně zabýval shromažďováním veškerých dostupných materiálů k dějinám poštovníctví v rakouské a později rakousko-uherské monarchii. Zájem o toto téma u něj pravděpodobně probudila studie kulturního historika Josefa Svátka „K dějinám poštovníctví v Čechách“, publikovaná v první knize „Obrazů z kulturních dějin českých“

¹⁴ *Pořadník úřednictva poštovní a telegrafní správy republiky československé na rok 1921. VI. ředitelský obvod pražský. Roč. I, Praha 1921.*

¹⁵ *K tomu podrobněji Lešetický, J.: Úřední knihovna ministerstva pošt a telegrafů. In: Československá pošta, telegraf, telefon 1, č. 6. Praha 1920, s. 88–89.*

¹⁶ *K tomu podrobněji NA, fond MPT, kart. 2384, inv. č. 1692–1694, sign. XXXII, čj. 34967-odd.-XIII-35, Archiv MPT.*

(1891).¹⁷ Na rozdíl od Svátka však Dragoun přistupoval ke studiu pramenů s větší odpovědností a trpělivostí.

Během krátké doby nejprve shromáždil veškerou literaturu k dějinám poštovníctví a zároveň si osvojil základy pomocných věd historických. V tomto ohledu mu poskytl účinnou pomoc dr. Vojtěch Nováček, ředitel Archivu země koruny české. Systematické studium historických pramenů zahájil patrně v Archivu ředitelství pošt a telegrafů pro Království české v Praze, kde našel bohatý materiál k dějinám nejvyšší dvorské poštovní správy od roku 1763.¹⁸ Následoval Archiv země koruny české, Archiv Královského hl. města Prahy a prameny studoval také v místodržitelském archivu. Pravděpodobně krátce před rokem 1910 navštívil nejdůležitější vídeňské archivy a to sice archiv dvorské komory, domácí - dvorní a státní archiv a archivy ministerstva vnitra, financí a války, v nichž našel základní informace k dějinám poštovníctví rakousko-uherské monarchie. V rámci výzkumu ve Vídni probádal rovněž archivy v Innsbrucku, Linci a ve Štýrském Hradci, kde byly uloženy důležité prameny k dějinám poštovníctví balkánských území rakousko-uherské monarchie. Touha po hlubších poznatcích ho záhy přivedla také do soukromých šlechtických archivů, konkrétně hrabat Magnisů (nejvyšší dvorští poštmistři v letech 1612–1622) ve Strážnici, Dietrichštejnů v Mikulově a zejména Paarů (nejvyšší dvorští poštmistrů v letech 1623–1743) v Bechyni.

V roce 1910 se Dragounovi naskytl jedinečná příležitost prohloubit své znalosti poté, co byl rakouským ministerstvem obchodu, do jehož kompetence spadala správa pošty, telegrafu a telefonu, jmenován do komise, jejímž úkolem bylo shromáždít prameny k třístému výročí poštovníctví na Moravě.¹⁹ Metodickým vedením prací byli pověřeni dr. Berthold Bretholz, ředitel zemského moravského archivu v Brně, a dr. Wilhelm Schramm, ředitel moravské zemské knihovny. Dragoun měl prozkoumat

¹⁷ Svátek, J.: *K dějinám poštovníctví v Čechách*. In: *Obrazy z kulturních dějin českých, 1. díl. Praha 1891, s. 163–190*. Studie byla původně uveřejněna již roku 1879 pod názvem *Culturhistorische Bilder aus Böhmen*. Na Moravě se poštovní historii zabýval již kolem pol. 19. století Christian d'Élvert, jemuž vyšla roku 1854 práce s názvem *Geschichte der Verkehrsanstalten in Mähren*. K tomu podrobněji Martínek, M.: *Geneze dějin poštovníctví v české historické vědě*. In: *Sborník poštovní historie jižních Čech. Písek 1972, s. 113–121*.

¹⁸ Tehdy uveřejnil svůj první článek „Počátkové poštovníctví na Moravě“ (1904), který již zřejmě vycházel z archivního výzkumu. *Tamtéž, s. 116*.

¹⁹ Hánl, J.: *Václav Dragoun a archiv Poštovního muzea*. In: *Sborník Poštovního muzea 1981, s. 130*.

prameny k dějinám polních pošt za sedmileté války a v tureckých válkách, což znamenalo, že musel navštívit nejen brněnský zemský archiv, ale i archivy v Křemšíně, Tovačově a Břeclavi. Výzkumné práce trvaly od srpna do října 1911 a jejich výsledkem měl být sborník, který však nikdy nevyšel. Dragoun v badatelském úsilí nepolevil a ještě před vypuknutím první světové války stačil v rámci placené dovolené navštívit Vratislav, kde jeho pozornost upoutal bývalý archiv slezské komory s bohatou pramennou základnou k dějinám poštovníctví ve Slezsku.²⁰

Počátkem dvacátých let se Dragoun vrátil do Vídně jako zástupce československého ministerstva pošt a telegrafů pro spisovou rozluku s Rakouskem. Kromě oficiální náplně práce likvidačního komisaře, kterou vykonával od dubna do prosince 1921²¹, dokončil ve vídeňských archivech svou soukromou sbírku opisů k dějinám poštovníctví v rakousko-uherské monarchii. Zaměřil se přitom zejména na ten archivní materiál, o kterém věděl, že nebude Československé republice vydán. Tím víceméně uzavřel čtvrt století trvající excerpční práci. Z bohatého pramenného materiálu však publikoval „pouze“ šestnáct dílčích článků a studií. Využít prameny k systematickému zpracování dějin poštovníctví se mu nikdy nepodařilo, i když se v jeho pozůstalosti torzo konceptu v jeho pozůstalosti zachovalo.

Dříve než se Dragoun začal věnovat budování muzea byl pověřen uspořádáním knihovny Ředitelství pošt a telegrafů v Praze. Před započítím práce absolvoval knihovnický kurs, pořádaný knihovnou Národního shromáždění s cílem sjednotit organizaci všech úředních knihoven. V průběhu února a března 1919 se zde seznámil se základy knihovnické praxe. Mezitím se však dozvěděl, že byl výnosem z 18. prosince 1918 pověřen, aby zahájil přípravné práce související se zřízením samostatného poštovního muzea. Ministerstvo mu uložilo, aby vyhotovil seznam majitelů vhodných předmětů pro poštovní muzeum a následně učinil vše potřebné pro jejich získání. Dále dostal za úkol podat návrh na vybudování poštovního muzea a organizaci jeho sbírkotvorné činnosti a s ním těsně spojeného poštovního archivu.²²

²⁰ K tomu srv. Hánl, J.: *Václav Dragoun – první ředitel Poštovního muzea v Praze*. In: *PTT Revue* 10, č. 2. Praha 1979, s. 3–4 obálky. Podrobněji Hánl, J.: *Václav Dragoun a archiv Poštovního muzea*. In: *Sborník Poštovního muzea* 1981, s. 129–142.

²¹ PM, fond PM-dok, sign. I., č. 10318/odd. 9/1921, *pověření pro V. Dragouna k provedení spisové rozluky (fotokopie)*.

²² PM, fond PM-dok, sign. I., č. 13534/odd. VI./1919, *zřízení poštovního muzea*.

O provedených úkonech sepsal Dragoun obsáhlou zprávou, kterou 22. dubna 1919 předložil nadřízeným. V ní uvedl, že na základě poznámek sestavil seznam majitelů poštovních památek v českých zemích, ale další úkoly nevykonával z důvodu časové zaneprázdněnosti. Až do konce března totiž pracoval na plný úvazek na poštovním a telegrafním úřadu Praha 1, navštěvoval knihovnický kurs a v odpoledních a večerních hodinách pořádal knihovnu ředitelství pošt a telegrafů. Přesto se ve zprávě podrobně vyjádřil k organizaci poštovního muzea, archivu a sbírkotvorné činnosti. Podle jeho představy mělo být úkolem poštovního muzea „sebrání a systematické uspořádání předmětů a historických památek vztahujících se k dopravnictví, najmě poštovního v zemích státu československého, jež by se stalo věrným obrazem dějinného rozvoje poštovnictví od jeho prvopočátků až do chvíle jeho vysokého rozmachu.“²³ Do tohoto širokého okruhu zařadil nejen poštu, ale i telegraf a telefon. Muzeum mělo dále shromažďovat doklady o vývoji technických věd, kartografii, statistice, účetnictví a opomenuta neměla být ani filatelie. Pokud šlo o organizaci poštovního archivu, navrhoval, aby do něj byly sneseny veškeré archiválie, které dokumentují vývoj poštovnictví a nacházejí se na území Československa nebo budou v blízké době předány z vídeňských archivů. Pro úplnost vyjmenoval archivní fondy se vztahem k dějinám poštovnictví v českých zemích a místa jejich uložení.

S budováním muzea a knihovny Dragounovi zpočátku pomáhal pouze vrchní poštovní oficiál Jaroslav Lešetický, jinak významný filatelistický odborník, který měl – na rozdíl od Dragouna – osobní zájem především na vytvoření sbírky poštovních cenin. Jaroslav Lešetický se narodil 5. srpna 1866 v Písku a do služeb poštovní správy nastoupil 28. července 1893. Již před první světovou válkou byl považován za vynikajícího znalce v oboru filatelie. V době říjnového převratu působil na poštovním a telegrafním úřadu Královské Vinohrady 1, odkud ho poštovní správa dočasně povolala k dohledu nad výrobou známek. Lešetický však této situace zneužil, když počátkem roku 1919 vynášel makulatury poštovních známek přímo z tiskárny a předával je jakémusi filatelistovi jménem Mentschel z obce Kramel u Ústí nad Labem, od kterého je následovně získala firma Minkus. Ta sídlila v Praze na Václavském náměstí a zabývala se obchodem se známkami. Na nepovolený prodej makulatur poštovních známek upozornila censurní komise, jejíž pracovníci zachytili telegram firmy Minkus s dotazem, zda vídeňská firma Weinberger má zájem o zkušební a dvojitě tisky prvního a druhého pražského vydání. Vyšetřování se v únoru 1919 ujal

²³ PM, fond PM-dok, sign. I., č. 159906/odd. VI./1919, zpráva V. Dragouna o přípravných pracích ke zřízení Poštovního muzea.

ústřední inspektor MPT Rudolf Čištecký. Při výslechu Lešetického vyšlo skutečně najevo, že on i někteří další zaměstnanci tiskárny vynášeli nekontrolované množství makulatur poštovních známek nejen pro sebe, ale i pro své známé. O to více překvapí, že inspektor Čištecký ve zprávě o vyšetřování uvedl, že nepodezírá Lešetického z nepoctivého jednání a tudíž nežádá ani jeho potrestání. Navrhl však jeho přeložení do Poštovního muzea, což odůvodnil jeho odbornými znalostmi.²⁴ Příkazem z 12. března 1919 byl proto Lešetický přidělen jako stálý pracovník Poštovního muzea. Zde byl pověřen vybudováním filatelistického oddělení. Jeho náplň shrnul v elaborátu, který dokončil 15. května 1919 pod názvem „Nástin programu filatelistického oddělení Poštovního muzea“. Ve filatelistické literatuře je hojně zmiňován zejména v souvislosti s přípravou předtiskového vydání Pošta československá 1919, které neblaze ovlivnilo pohled na československé poštovní známky na desítky let a stín na ně vrhá vlastně dodnes. Do penze odešel v roce 1925.²⁵

Další pracovníci přišli do muzea v průběhu první poloviny dvacátých let. Po zřízení Archivu ministerstva pošt a telegrafů v roce 1921 to byl kancelářský oficiál Václav Schimanna, který vykonával funkci archiváře. O tři roky později přibyli poštovní kontrolor Alois Lustig a poštovní inspektor Václav Běhal. Náplň jejich práce není úplně zřejmá, ale lze předpokládat, že souvisela se správou sbírek.²⁶

²⁴ PM, fond PM-dok, sign. I., č. 5717/odd. II./1919, prodej makulatur poštovních známek.

²⁵ K tomu podrobněji Hirsch, E.: Jaroslav Lešetický zemřel. In: *Tribuna filatelistů* 16, č. 19/1936. Praha 1936, s. 311–312. Dále Fischer, R.: Šlo o to, aby naše známky byly vzácnější? In: *Sborník Poštovního muzea 1989–90*, s. 95–113. Ježek, J.: Sen Jaroslava Lešetického – studie takřka psychoanalytická. In: *Filatelie* 20, č. 21–23, 1970, s. 657–659, 684–686, 718–720. Nověji zejm. Beneš, F.: Pošta československá 1919 – objev, nebo omyl? In: *Filatelie* č. 1, 2001, s. 2–19.

²⁶ *Pořadník československé poštovní správy pro rok 1924*. Praha 1923.

Spisová rozluka

Krátce po vyhlášení československého státu byla nastolena otázka tzv. spisové rozluky, která proběhla mezi Rakouskem a Československem na základě článků 93, 192 a 196 Saint Germainské mírové smlouvy z 10. září 1919.²⁷ Vlastně šlo o rozdělení a následné předání spisového materiálu, který vznikl činností ústředních orgánů bývalého Předlitavska. Záhy však vyšlo najevo, že mezi oběma stranami nepanuje shoda ohledně jejího výkladu. K vyřešení neshod byla počátkem ledna 1920 svolána na československé ministerstvo obchodu, průmyslu a živností a ministerstvo vnitra v Praze schůze II. meziministerské komise pro likvidaci administrativních pomůcek s rakouskými zástupci. Komise byla složena se zástupců všech ministerstev ČSR a jejím předsedou byl sekční šéf ministerstva vnitra dr. Emanuel Hermann-Otavský. Za ministerstvo pošt a telegrafů zde střídavě zasedali odborový rada dr. Otakar Růžička, odborový rada Václav Kučera, stavební rada ing. Josef Strnad a ing. M. Schmidt.²⁸ V průběhu jednání se československá delegace dozvěděla, že rakouská strana je připravena vydat v plné šíři tzv. „živý materiál“ pocházející z nedávné doby, avšak u tzv. „mrtvého materiálu“ (archivního) je ochotna poskytnout pouze část a zbytek vůbec ne, nebo za úplat.²⁹ S tímto stanoviskem však československá strana ostře nesouhlasila a požadovala vydání všech materiálů bez časového omezení a dodatečného finančního vyrovnání.³⁰

²⁷ K tomu srv. *Mírová smlouva mezi mocnostmi spojenými i sdruženými a Rakouskem, podepsaná v Saint-Germain-en-Laye dne 10. září 1919*. In: *Sbírka zákonů a nařízení státu československého, roč. 1921, částka 133, č. 507. Praha 1921, s. 2043, 2045–2047, 2077–2081. K této problematice podrobněji Špiritová, A.: Spisová rozluka s Rakouskem po roce 1918. Sborník Poštovního muzea 1978, 93–97.*

²⁸ *NA, fond MPT, kart. 99, inv. č. 1043, sign. P, č.j. 58278-P-20, odpověď československé vlády ze dne 17. 3. 1920 v záležitosti provedení čl. 93, 192 a 196 mírové smlouvy St. Germainké.*

²⁹ *Finanční náhradu vyžadovalo za vydání plánů, projektového materiálu, matric a zařízení k rozmnožování plánů a nákrešů, modelů a povinných výtisků. Odůvodnění našlo v čl. 208 St. Germainké mírové smlouvy, který umožňoval příslušnou náhradu vyžadovat. NA, fond MPT, kart. 99, inv. č. 1043, sign. P, č.j. 58278-P-20, odpověď rakouské vlády na československé exposé z 12. 1. 1920.*

³⁰ *NA, fond MPT, kart. 99, inv. č. 1043, sign. P, č.j. 58278-P-20, protokol o jednání II. komise pro likvidaci administrativních pomůcek ve smyslu čl. 93, 192 a 196 mírové smlouvy s Rakouskem, která zasedala 11. 1. 1920.*

Zamítavý postoj k vydávání starších archivních materiálů by měl samozřejmě nepříznivé důsledky i pro pražské Poštovní muzeum.

Nalézt společné stanovisko československé vlády se pokusila další porada meziministerské komise svolaná na 9. březen 1920 do zasedací síně ministerstva vnitra.³¹ Ta projednala a vypracovala odpověď, ve které rakouské straně sdělovala, že trvá na bezplatném vydání veškerých položek bez ohledu na dobu jejich vzniku. Současně vyzvala rakouskou vládu, aby co nejdříve vyslala do Prahy zmocněnce k dalším jednáním. Kromě toho doporučila, aby každý rezort jmenoval zástupce, pro které by ministerstvo zahraničních věcí obstaralo povolení k jednání s rakouskou vládou ve věcech nesporných.³² Mezi ně patřila zejména bohemika uložená ve vídeňském poštovním muzeu, jejichž identifikace mohla být bezpečně provedena na základě podrobných seznamů z let 1891 a 1907, které měla k dispozici česká i rakouská strana.³³ Zatímco seznam z roku 1891 uváděl jména 287 dárců z Českých zemí (většinou poštovních a poštovních zaměstnanců)³⁴, seznam z roku 1907 obsahoval trojrozměrné předměty a listinné památky uložené v jednotlivých místnostech a skříňových vitrínách vídeňského poštovního muzea.³⁵ Podobně existovaly seznamy

³¹ NA, fond MPT, kart. 99, inv. č. 1043, sign. P, č.j. 58278-P-20, dopis ministerstva vnitra ministerstvu pošt a telegrafů ve věci rozluky administrativních pomůcek z 3. 9. 1920.

³² Za ministerstvo pošt a telegrafů byli jmenováni: odborový přednosta Jan Baptista Vaclík (jinak zástupce ČSR ve věcech poštovních ve Vídni), vrchní stavební rada dr. Karel Risinger a stavební rada ing. Josef Strnad. Jména delegátů byla nahlášena na schůzi II. meziministerské komise 16. 3. 1920. NA, fond MPT, kart. 99, inv. č. 1043, sign. P, č.j. 58278-P-20, zápis ze schůze II. meziministerské komise ze dne 16. 3. 1920 ve smyslu čl. 93, 192 a 196 mírové smlouvy St. Germainské.

³³ Jelikož seznamy byly sestaveny pouze na základě soupisů, které vycházely v letech 1889–1905 v *Post- und Telegraphen-Verordnungsblatt*, neobsahovaly všechny předměty a bylo je třeba doplnit. K tomu srv. NA, fond MPT, kart. 373, inv. č. 1194, sign. XIII, čj. 54088-odd. XIII-21, vyjádření V. Dragouna ve věci vrácení části sbírek z poštovního muzea ve Vídni.

³⁴ NA, fond MPT, kart. 99, inv. č. 1043, sign. P, č.j. 58278-P-20, *Verzeichniss der Namen der Spender aus Böhmen, Mähren und Schlesien, der im k. k. Postmuseum in Wien aufbewahrten Objecte, 1891.*

³⁵ NA, fond MPT, kart. 99, inv. č. 1043, sign. P, č.j. 58278-P-20, *Verzeichniss der im k. k. Postmuseum in Wien ausgestellten, aus Böhmen, Mähren und Schlesien herührenden Objecte, 1907*

listinných materiálů uložených ve vídeňských archivech, jež se týkaly poštovníctví v Čechách, na Moravě, ve Slezsku a případně také na Slovensku. Z nich vyplývalo, že nejcennější doklady se nacházely v archivu bývalé dvorské komory, v bývalém c.k. domácím - dvorském a státním archivu, archivu bývalého ministerstva financí, archivu bývalého ministerstva obchodu a archivu ministerstva vnitra.³⁶

K rozhodujícím jednáním s rakouskou delegací vedenou tajemníkem rakouského ministerstva zahraničních věcí dr. Edwinem Versbachem došlo ve dnech 4.–12. května 1920 na ministerstvu vnitra v Praze. Československé delegaci složené ze zástupců ministerstva a odborných poradců předsedal odborový přednosta ministerstva vnitra dr. Emanuel Hermann-Otavský. Předmětem rozhovorů bylo dosažení definitivní dohody a zajištění realizaci bodů obsažených v mírové smlouvě s Rakouskem. Na rozdíl od předchozích schůzí, kdy se debata točila kolem sporné interpretace (překladu) a následného právního výkladu některých pasáží St. Germainské mírové smlouvy, diskuse se tentokrát soustředila na zcela konkrétní případy. Výsledkem složitých, avšak pro československou stranu nakonec úspěšných rozhovorů, byla tzv. Pražská úmluva z 18. května 1920 (ratifikovaná 1. října 1920), která určila jaké písemnosti a kdy budou vydány. Pro ministerstvo pošt a telegrafů bylo nejdůležitější ustanovení vycházející z čl. 93 mírové smlouvy s Rakouskem, na jehož základě měly být československé straně vydány správní pomůcky, spisy, plány a jiné doklady počínaje rokem 1848. U zvláště důležitých aktů byla dokonce připuštěna možnost jejich vydání již od roku 1813, tj. od posledního Paarského recesu.³⁷ To bylo možno považovat za úspěch, jelikož pro většinu běžných spisů byla stanovena hranice třiceti let nazpět, tedy od roku 1888.

Kromě těchto hlavních jednání se ve dnech 9. a 19. května konala předporada zástupců archivů ČSR a Rakouska ve filiálce zemského archivu a v budově ministerstva vnitra v Praze. Za československou stranu vedl jednání ředitel archivu ministerstva vnitra dr. Ladislav Klicman. Rakouské

³⁶ NA, fond MPT, kart. 99, inv. č. 1043, sign. P, č.j. 58278-P-20, seznam spisů a listin chovaných v úředních archivech ve Vídni, jež se dotýkají poštovníctví v Čechách, na Moravě a ve Slezsku.

³⁷ NA, fond MPT, kart. 99, inv. č. 1043, sign. P, č.j. 58278-P-20, zpráva o jednání se zástupci Rakouska ve smyslu čl. 93, 192 a 196 mírové smlouvy St. Germainské ve dnech 4.–12. 5. 1920. První reces (tj. rozhodnutí na základě usnesení sněmu apod.), kterým knížata Paarové postoupili lenní práva státu za finanční náhradu, se uskutečnil v roce 1722, druhý roku 1743 a třetí roku 1813.

komisi předsedal ředitel Institutu pro rakouský dějezpyt (Institut für österreichische Geschichtsforschung) dr. Oswald Redlich. Vedle zástupců československých a rakouských archivů byl k jednání přizván také vrchní poštovní oficiál Václav Dragoun, jako odborník na dějiny poštovníctví. Stalo se tak na výslovnou žádost odborového rady ministerstva pošt a telegrafů Václava Kučery, který tlačil rakouskou stranu k rychlé dohodě o vydání bohemik z rakouských archivů a z poštovního muzea ve Vídni, což odůvodňoval tím, že „resort ministerstva pošt a telegrafů má předměty tyto již úplně zaznamenaný, takže s jejich dalším zjišťováním není třeba se zabývat.“³⁸

Dragounovým úkolem bylo hájit zájmy ministerstva pošt a telegrafů a získat pro Poštovní muzeum nejcennější archivní položky. Tento záměr se mu však podařilo splnit jen částečně. Získal sice jednoznačný slib rakouských delegátů, že ministerstvu pošt a telegrafů budou vydány jak poštovní spisy knížat Paarů (Fürst Paarsche Postakten) z let 1783–1812, tak i staré české poštovní spisy (Alte böhmische Postakten) z let 1526–1764. To však Dragouna neuspokojilo a usiloval o vydání dalších archiválií, mezi které zařadil tzv. Hofpostkommisionsakten (spisy dvorské poštovní komise) z let 1750–1771, Kammeralakten (spisy dvorské komory) z let 1750–1771 a 1763–1820 a Posten Flüchtungsakten z roku 1809. Tento požadavek narazil na odpor zástupců rakouské archivní správy, kteří hájili tzv. provenienční princip, podle kterého měly být vydány jen archiválie mající svůj původ na území stávající ČSR pod podmínkou, že tvoří samostatné celky a nejsou zařazeny ve všeobecných fondech. Dragounův návrh šel přímo proti této zásadě, protože právě tyto spisy a listiny nebyly děleny podle jednotlivých zemí. Námitky rakouské strany byly nakonec po poradě s odborníky z ministerstva školství a národní osvěty československými delegáty uznány jako oprávněné a Dragoun musel ustoupit.³⁹

Určité zklamání z promarněné příležitosti vyjádřil v interní zprávě pro ministerstvo pošt a telegrafů.⁴⁰ Na druhé straně v ní vysoce hodnotil zisk starých poštovních akt, jelikož obsahovaly nejen listinnou dokumentaci

³⁸ *Pro jiné resorty se měl během následujících tří let zjistit požadovaný materiál a pak teprve přistoupit k uzavření zvláštní smlouvy, jelikož čl. 196 St. Germainské mírové smlouvy neukládal žádnou právní povinnost k okamžitému vydání. Tamtéž.*

³⁹ *NA, fond MPT, kart. 99, inv. č. 1043, sign. P, č.j. 58278-P-20, zpráva o jednání v předporadě zástupců archivů československé republiky se zástupci archivů rakouské republiky dne 9. a 10. 5. 1920.*

⁴⁰ *Tamtéž.*

z Čech, ale i z jiných zemí. Podobný význam přikládal také poštovním spisům knížat Paarů, které se z větší části týkaly Čech, Moravy a Slezska. Závěrem se snažil zmírnit utrpené ztráty, když napsal, že „tak zvané Hofpostkommissionsakten, Kammeralakten Fasz. IX. a Posten Flüchtungsakten byly ohledně Moravy a Slezska, u příležitosti třistaletého jubilea na Moravě roku 1911 opsány“ a zbývalo tedy vyčerpát pouze listinný materiál ohledně Čech.⁴¹ Další opisy bylo třeba zajistit z vídeňských archivů ministerstva financí a ministerstva vnitra, kde se však podle Dragouna k dějinám poštovníctví nacházela buď duplicitní nebo méně významná dokumentace.

Na základě Pražské úmluvy byli do Vídně vysláni zástupci československých ministerstev, aby upřesnili výběr a převzetí písemností. Svého zmocněnce jmenovalo také ministerstvo pošt a telegrafů. Předsedou poštovního oddělení v odboru pro spisovou rozluku při úřadu reparačního komisaře ve Vídni byl nařízením ministerstva zahraničních věcí ze dne 4. července 1920 jmenován dosavadní zástupce ČSR ve věcech poštovních odborový přednosta Jan Baptista Vaclík. Tento rodák z malé obce Plav u Českých Budějovic nastoupil v prosinci 1885 jako praktikant u vídeňské expedice listovní pošty. Od té doby byl pravidelně povyšován a roku 1912 dosáhl hodnosti c.k. dvorního rady na ministerstvu obchodu. V letech 1914–1916 se dokonce stal prvním generálním ředitelem rakouské polní pošty. Po rozpadu monarchie projevila zájem o jeho služby československá poštovní správa, čehož Vaclík okamžitě využil. Působnost poštovního oddělení byla vymezena 18. května 1920 na zvláštní poradě na Ministerstvu vnitra v Praze a zahrnovala zhruba tyto okruhy: 1. spisovou a intervenční činnost při převodu poštovních zaměstnanců do služeb československé poštovní správy; 2. likvidační činnost podle Pražské úmluvy; 3. převod poštovních depozitů na šekový účet v Praze podle vyhlášky ministerstva financí z 29. 9. 1920 č. 549 Sb. z. n.; 4. převod peněžních kont občanů RČS z vídeňských peněžních ústavů do Prahy; 5. likvidaci peněžních fondů; 6. úkoly vyplývající ze St. Germainské mírové smlouvy.⁴²

V Praze byla mezitím zřízena sedmičlenná „Komise pro přijímání správních pomůcek z rakouské rozluky spisové“, která byla ustavena jako poradní orgán při ministerstvu vnitra. K jejím hlavním úkolům patřila úzká spolupráce s reparační komisí ve Vídni v záležitosti převzetí spisového materiálu, jeho rozdělení mezi jednotlivá ministerstva a řešení sporných otázek. O své činnosti musela každé tři měsíce podávat zprávu minister-

⁴¹ *Tamtéž.*

⁴² *K tomu srv. Špiritová, A.: Spisová rozluka s Rakouskem..., c. d., s. 95.*

stvu zahraničních věcí a ministerstvu vnitra. Spisový materiál byl do Prahy zaslán československým vyslanectvím ve Vídni podle předem vypracovaných seznamů s určením kterému ministerstvu patří. Jednotlivá ministerstva pak pověřila své zaměstnance, kteří zajistili převoz a uskladnění materiálů v archivech.⁴³

Na ministerstvu pošt a telegrafů měl tuto činnost na starosti ředitel Poštovního muzea a Archivu MPT Václav Dragoun. Vlastní evidenci, uspořádání a uložení však prováděl kancelářský oficiál Václav Schimanna. Spisy z poštovní sekce bývalého rakouského ministerstva obchodu byly postupně předávány do pražského archivu ministerstva pošt a telegrafů v letech 1922 až 1925 pod odevzdací značkou H-pošta. Šlo o obrovské množství archivního materiálu (celkem 1309 balíků)⁴⁴, který zahrnoval především běžnou úřední agendu z nedávné doby.⁴⁵ Kromě toho však obsahoval staré spisy, které měly význam především pro studium dějin poštovníctví. K nim náležely hlavně Paarská poštovní akta z let 1783–1812 (19 balíků) a Stará poštovní akta z let 1526–1764 (6 balíků), získaná na základě Pražské smlouvy z bývalého rakouského ministerstva financí. Kvůli nedostatku místa byly nejprve uskladněny v archivu ministerstva vnitra⁴⁶ a v říjnu 1924 převedeny do Archivu MPT na Smíchově.⁴⁷ Ten byl zřízen v roce 1921 pro uložení archivního materiálu z rakouské spisové rozluky, dále archivního materiálu, který odevzdala jednotlivá ředitelství pošt a telegrafů na základě výnosu MPT z 28. června 1924 a spisového materiálu z agendy československého ministerstva pošt a telegrafů. Nejprve sídlil

⁴³ NA, fond MPT, kart. 99, inv. č. 1043, sign. P, čj. 58278-P-20, zpráva o poradě zástupců ústředních úřadů ČSR ve věci provádění spisové rozluky z 2. 10. 1920.

⁴⁴ NA, fond MPT, kart. 288, inv. č. 1138, sign. P, oznámení československého vyslanectví ve Vídni z let 1921–1925 ve věci provádění spisové rozluky správních pomůcek dle bodu D a I Pražské úmluvy.

⁴⁵ Archiválie byly rozděleny podle toho, odkud byly získány: 1. Spisy bývalého rakouského ministerstva financí; 2. Spisy bývalého rakouského ministerstva obchodu; 3; Spisy Provizního fondu pro poštovní posly; 4. Spisy z ředitelství pošt a telegrafů ve Vídni; 5. Spisy kanceláře likvidačního komisaře pro pošty a telegraf při reparační komisi ve Vídni. K tomu podrobněji NA, fond MPT, kart. 2384, inv. č. 1692–1694, sign. XXXII, čj. 34967-odd. XIII-35, Archiv MPT.

⁴⁶ NA, fond MPT, kart. 2384, inv. č. 1692–1694, sign. XXXII, čj. 34655-odd. P 24, spisová rozlučka s Rakouskem, dopis prezidiu ministerské rady ČSR z června 1924.

⁴⁷ NA, fond MPT, kart. 2384, inv. č. 1692–1694, sign. XXXII, čj. 62743-odd. P- 24, stará poštovní akta a Paarské spisy pro poštovní archiv.

v bývalém klášteře Sacré Coeur v Holečkově ulici na Smíchově a v období září–listopad 1935 byl přestěhován do předního traktu zrušeného kláštera sv. Gabriela na protější straně Holečkovy ulice. V poštovním archivu však měly archiválie zůstat jen do té doby, než dojde k vybudování Státního ústředního archivu, kde měly být trvale uloženy. Navzdory všem předpokladům se tak stalo až v listopadu 1956, kdy byl na základě vyhlášky č. 153 ministerstva kultury o vymezení činnosti a kompetence mezi archivy a muzei poštovní archiv zrušen a jeho spisy předány do Státního ústředního archivu (SÚA), kde je do fondu Poštovní sekce ministerstva obchodu začlenil jeho tehdejší pracovník Rostislav Nový.⁴⁸

Jestliže vydávání spisového materiálu z rakouských archivů bylo úspěšně dokončeno v roce 1925, jednání o muzejních sbírkách českého původu uložených ve vídeňském poštovním muzeu se neustále protahovalo. Tato skutečnost nebyla způsobena liknavostí československého ministerstva pošt a telegrafů, které si hodnotu sbírek uvědomovalo, a proto již 5. dubna 1919 upozornilo svého zástupce v likvidační komisi Jana B. Vaclíka, aby vrácení všech předmětů důsledně vymáhal.⁴⁹ Likvidační komisař Vaclík po zjištění všech souvisejících okolností podal v lednu 1920 do Prahy zprávu. V ní uvedl, že muzejní sbírky nebyly ošetřeny žádným zvláštním ustanovením Saint Germainské mírové smlouvy a tudíž se na ně vztahoval čl. 208, podle něhož byl všechnen majetek Rakouska převeden do vlastnictví toho státu, na jehož území se nalézal v době vyhlášení nezávislosti. Podle této teritoriální zásady tedy nebylo možno vyžadovat jakékoli předměty českého původu uložené v depozitářích poštovního muzea ve Vídni.⁵⁰ Jediným schůdným řešením bylo využít čl. 196 Saint Germainské mírové smlouvy a oddíl III. Pražské úmluvy, které umožňovaly uzavřít tzv. *accord amiable* (přátelskou dohodu), jež by stanovila podmínky, za jakých by rakouská strana byla ochotna předměty postoupit. Před zahájením jednání o této smlouvě bylo třeba provést rozsáhlé soupisové práce, které by určily „předměty spadající pod pojem duševního patrimonie [vlastnictví] československého.“⁵¹

⁴⁸ K tomu podrobněji Špiritová, A.: *Spisy bývalého Poštovního archivu v Praze. In: K dějinám poštovníctví v Čechách 1722–1918 (1930). Praha 2007, s. 130–139.*

⁴⁹ PM, fond PM-dok, sign. I, č. 11523/odd. VI./1919, jmenování kuratoria pro záležitosti poštovního muzea.

⁵⁰ NA, fond MPT, kart. 373, inv. č. 1194, sign. XIII, čj. 1815, dopis likvidačního komisaře pro poštu a telegraf ve Vídni J. B. Vaclíka MPT v Praze z 26. 1. 1920.

⁵¹ NA, fond MPT, kart. 373, inv. č. 1194, sign. XIII, čj. 13561-21-práv., dopis ministerstva zahraničních věcí ČSR z 27. 6. 1921 MPT v Praze ve věci projednávání železničních záležitostí v rakouské sekci reparační komise ve Vídni.

Soupis předmětů ve vídeňském poštovním muzeu dostala na starost Kulturně-historická komise při československém vyslanectví v Rakousku, vedená dr. Vladimírem Klecandou. Postup prací a jejich časový rozvrh měl konzultovat s likvidačním komisařem Janem B. Vaclíkem a ředitelem Poštovního muzea Václavem Dragounem. Nedostatek úředníků však neumožnil zahájit včas soupisové práce a přednosta prezidiální kanceláře ministerstva pošt a telegrafů František Pixa, pod kterého Poštovní muzeum tehdy spadalo⁵², proto rozhodl provést neoficiální předběžný průzkum. Teprve po jeho ukončení se mělo přikročit k podrobnému a systematickému soupisu, sloužícímu jako podklad pro jednání s rakouskou stranou.⁵³

Tímto úkolem byl koncem května 1925 opět pověřen Václav Dragoun, který 3. července téhož roku odjel na místo určení. Prohlídku muzea provedl v doprovodu V. Klecandy a o jejím průběhu podal po návratu do Prahy podrobnou zprávu. V ní konstatoval, že vídeňské muzeum uchovává řadu předmětů československého původu, které „jsou jednak vystaveny, jednak uloženy ve zvláštním skladišti.“⁵⁴ Zprávu doprovodil výčtem vystavených předmětů, jež měl možnost během krátké doby zaznamenat. Na závěr doporučil pořádit „úplný a soustavný“ přehled, aby byl k dispozici v případě uplatnění předkupního práva z československé strany.⁵⁵

Dragounova návštěva bohužel soupisovou akci neurychlila, což vyvolávalo znepokojení na prezidiu ministerstva pošt a telegrafů i v Poštovním muzeu, kde mezitím nastoupil nový ředitel Josef Jiří Karásek, který hodlal využít získané předměty do připravované expozice. Po opakovaných urgencích na vyslanectví ČSR ve Vídni došla odpověď, v níž předseda Kulturně-historické komise A. Matouš odůvodnil zpoždění změnami ve vedení a tíživým nedostatkem pracovních sil. Zároveň požádal o vypracování a zaslání speciálních směrnic, jež by pomohly celou záležitost rychle

⁵² V letech 1921–1928 obstarávalo správu Poštovní muzea, archivu a knihovny prezidium ministerstva pošt a telegrafů, které vedl zmíněný přednosta prezidiální kanceláře František Pixa.

⁵³ NA, fond MPT, kart. 373, inv. č. 1194, sign. XIII, čj. 31981-P-25, archivní rozluka rakouská a vrácení sbírek poštovního muzea ve Vídni.

⁵⁴ NA, fond MPT, kart. 373, inv. č. 1194, sign. XIII, čj. 52211-odd. P-25, zpráva V. Dragouna o prohlídce PM ve Vídni.

⁵⁵ Tamtéž.

vyřešit.⁵⁶ Tohoto úkolu se ujal ředitel Karásek, podle jehož návrhu vznikla instrukce pro přesnou evidenci a identifikaci předmětů.⁵⁷

Jestli byla jeho instrukce pro soupisové práce použita však nelze doložit. Podobně zůstává neobjasněna otázka, zda ministerstvo pošt a telegrafů vedlo s rakouskou stranou konkrétní jednání, či uzavřelo nějakou smlouvu o vydání předmětů z vídeňského poštovního muzea. Ať už to bylo jakkoli, jedna skutečnost se zdá být jistá – československá strana od tohoto požadavku upustila a začala spoléhat hlavně na své vlastní zdroje, které byly dostupnější, i když možná v některých ohledech ne tak bohaté.

Dary, odvody a nákupy

Poštovní muzeum začalo brzy po svém založení aktivně vyhledávat předměty a materiály listinné povahy. Sbírkotvornou činnost provádělo v zásadě třemi způsoby: dary od jednotlivců a institucí, povinnými odvody různých útvarů poštovní správy a nákupy. K usnadnění sbírkotvorné činnosti ministerstvo pošt a telegrafů vystavilo Václavu Dragounovi a Jaroslavu Lešetickému legitimace, které je od konce června 1919 opravňovaly ke sběru hmotných, listinných a filatelistických dokladů minulosti.⁵⁸

V období bezprostředně po založení muzea zasílali dary především poštovní zaměstnanci a někteří soukromníci. Pravděpodobně prvním z nich byl vrchní poštovní rada Josef Řídký, který hned v úvodním čísle odborného časopisu „Československá pošta, telegraf, telefon“ z ledna 1919 důrazně apeloval na všechny poštovní zaměstnance v tom smyslu, aby systematicky shromažďovali veškeré předměty a dokumenty se vztahem k poštovní historii. Zároveň vznesl prosbu na nově zřízené ministerstvo pošt a telegrafů, aby „myšlenku tuto vzalo za svou a věnovalo jí svoji blahovůli.“ Poté ještě připomněl, že mnoho věcí se vztahem k našemu státu je uloženo nejen v našich archívech, kláštěrech a zámcích, ale také v poštovním muzeu ve Vídni, které „tam více nepatří a můžeme je po našem

⁵⁶ NA, fond MPT, kart. 373, inv. č. 1194, sign. XIII, čj. 141-SR-27, dopis Kulturně-historické komise z 25. 4. 1927 ve věci soupisu předmětů československého původu ve vídeňském poštovním muzeu adresovaný prezidiu MPT.

⁵⁷ NA, fond MPT, kart. 373, inv. č. 1194, sign. XIII, čj. 22627-odd. XIII-27, dopis J. Karáska s instrukcemi pro soupis předmětů ve vídeňském poštovním muzeu ze 6. 4. 1929.

⁵⁸ PM, fond PM-dok, sign. I., č. 22649/odd. VI./1919, legitimace pro vrchní poštovní oficiály Lešetického a Dragouna ke sbírání muzeálních předmětů.

soudě právem žádati zpět“. Aby podnítl všeobecnou sbírkovou činnost věnoval blíže nespecifikovanou poštovní mapu Čech z počátku 18. století.⁵⁹

V podobném duchu vyzýval své kolegy ke sběratelské a donátorské činnosti také pošt mistr ve Vysokém Veselí Josef Koťátko⁶⁰ a ředitel Václav Dragoun, od něhož získalo Poštovní muzeum Müllerovou mapu Čech z roku 1720.⁶¹ Brzy je následovali další především vrchní poštovní oficiál Karel Paspá, viceprezident ředitelství pošt a telegrafů Ferdinand Havrda⁶² a poštovní tajemník Alois Lustig. Zatímco od dvou prvně jmenovaných získalo muzeum fotografie poštovních budov a poštovních funkcionářů, četné mapy, cestovní příručky a jiné publikace, Lustigova kolekce původních grafik s poštovními a dopravními položila základ k jedné z nejvýznamnějších a nejcennějších sbírek Poštovního muzea. Podobný význam měl dar poštovního ředitele Josefa Skokana - vzácná sbírka nejstarších telefonních přístrojů a jejich součástí. Pozoruhodná byla rozsáhlá sbírka písemných dokladů o činnosti polní pošty československých legií v Rusku, získaná od jejího náčelníka, štábního kapitána (později poštovního ředitele v Praze) Antonína Novotného.⁶³

Pozadu nezůstali ani další poštovní úředníci: generální ředitel pošt a telegrafů Maxmilián Fatka, poštovní ředitel na ministerstvu pošt a telegrafů v Praze Jiří Karásek, vrchní poštovní tajemník v Českých Budějovicích František Miroslav Čapek, vrchní poštovní kontrolor Karel Felkl, vrchní poštovní ředitel v Praze 7 Otakar Hrdina, poštovní pokladník v Pardubicích Jan Jičínský, vrchní poštovní kontrolor v Příbrami Alfréd Kerbr, vrchní účetní rada v Praze Čeněk Kysela, poštovní ředitel v Příbrami František Lichtenberk, vrchní poštovní pokladník v Praze a známý filatelistický činovník Jaroslav Lešetický, odborový přednosta na ministerstvu pošt a telegrafů v Praze Jan Mikoláš, vrchní poštovní ředitel na ministerstvu pošt a telegrafů v Praze František Pokora, vrchní poštovní oficiál v Praze

⁵⁹ Řídký, J.: *Zřídíme v Praze Poštovní muzeum!* In: *Československá pošta, telegraf, telefon 1*, č. 1. Praha 1919, s. 7–8.

⁶⁰ K tomu srv. Koťátko, J.: *Poštovní archiv*. In: *Československá pošta, telegraf, telefon 1*, č. 7. Praha 1919, s. 114–115.

⁶¹ K tomu srv. *Věnování poštovnímu muzeu v Praze*. In: *Věstník ministerstva pošt a telegrafů 1920*, č. 23, s. 143.

⁶² K tomu srv. *Seznam č. 1 věcí, věnovaných poštovnímu muzeu v Praze*. In: *Věstník ministerstva pošt a telegrafů 1922*, č. 6, s. 40.

⁶³ PM, fond PM-dok, sign. III-1, př. č. 2335/1929, inv.č. 4, první soupis předmětů PM z let 1920–1925 pořízený ředitelem V. Dragounem.

Ferdinand Semerád, vrchní poštmistr v Krupé Gustav Wagner, vrchní poštovní oficiál na Smíchově a sokolský písmák Karel Vaníček, poštovní ředitel v Bratislavě Josef Klinger, ministerský místotajemník v Praze Otto Kučera, vrchní poštovní oficiál v Kolíně Alois Strnad a mnozí jiní.⁶⁴

Cenné a pro dějiny poštovníctví nepostradatelné doklady věnovaly i některé soukromé osoby a veřejné instituce – někdejší baňský kontrolor v Příbrami František Bummeisen, správce na Smíchově Karel Červenka, starožitník v Praze-Podolí František Huňáček, starožitník v Praze Karel Chaura, historik a školní rada v Písku August Sedláček, prokurátor Pražské úvěrní banky v Kolíně Emil Šimek, obchodník v Praze Jindřich Duchenes, Berta a Hermína Voithovy z Kolína – dcery barona Ferdinanda Voitha ze Sterbezu, který pocházel z rodiny dědičných poštmistrů v Kamení u Habrů a kdysi zatýkal Karla Havlíčka Borovského, farář a archivář v Malenicích František Teplý a mnozí další.⁶⁵ Muzeu významně přispěly: Náprstkovo muzeum, které věnovalo dva staré nástěnné telefonní přístroje, archiv města Příbrami, z jehož sbírek pocházely obálky úředních dopisů z 18. století a konečně rada města Rokycan, která do muzea předala poštovní podací lístky z let 1791–1814, zpáteční lístky z let 1807–1862 a účet poštovního porta z roku 1811.⁶⁶

Pro dokumentaci předznámkového období měla význam sbírka obálek a dopisů z let 1810–1850 poličského poštmistra ve výslužbě Ladislava Hanuše, který ji Poštovnímu muzeu věnoval v červenci 1919. Výměnou požadoval ubezpečení, že mu budou za plnou prodejní cenu vydány 4 úplné řady ve čtveřicích a 1 úplná série v jednotlivých kusech všech rakouských a uherských známek s přetiskem „Pošta československá 1919“, což mu bylo poštovní správou zaručeno. Zároveň informoval knihovníka a archiváře Poštovního muzea Jaroslava Lešetického o rozsáhlé sbírce rakouských a uherských poštovních cenin, kterou daroval v únoru 1899 poštovnímu muzeu ve Vídni a kterou vyžadoval jako státní občan ČSR pro Poštovní muzeum v Praze.⁶⁷ Záležitostí se měl zabývat likvidační komisař ministerstva pošt a telegrafů ve Vídni sekční šéf Jan B. Vaclík, se kterým měl spolupracovat zvláštní delegát vyslaný z Prahy. Vlastní identifikaci

⁶⁴ *Tamtéž.*

⁶⁵ *Tamtéž.*

⁶⁶ *Seznamy přírůstků Poštovního muzea za léta 1920–1928.*

⁶⁷ *K tomu srv. Verzeichniss XXII über die den k.k. Postmuseum gewidmeten Objecte. In: Post- und Telegraphen-Verordnungsblatt, No 25, 1899, s. 121.*

sbírký měl na místě provést L. Hanuš. Zdali k jednání a následnému vydání skutečně došlo, však není zřejmé.⁶⁸

Jen o něco později – v dubnu 1920 – předala Poštovní hospodářská ústředna v Praze Poštovnímu muzeu sbírku rakouských výplatních, spěšných, novinových a dopltních známek, platných na území Československa do 28. února 1919 a několik sérií rakouských a uherských známek s přetiskem „Pošta československá 1919“. Šlo o 725 kusů vesměs neupotřebených známek.⁶⁹ Vstřícně se zachovala také Česká grafická unie, když koncem roku 1920 věnovala Poštovnímu muzeu původní štočky leptané do mědi a zinku, které byly zhotoveny ke zkouškám na tisk československých známek. Tím byl položen základ jedinečné sbírce tiskařského materiálu, jež obsahovala různé druhy ryteckých destiček, molet apod.⁷⁰

Vznikající sbírka cenin a filatelického materiálu Poštovního muzea byla navíc obohacena o přijaté a nepřijaté návrhy v souvislosti s první soutěží na československé poštovní známky, která proběhla v lednu 1919. Do soutěže se tehdy přihlásil velký počet účastníků, oceněno bylo několik návrhů, které posléze zůstaly v držení ministerstva pošt a telegrafů jako podkladový materiál pro výrobu. Ostatní návrhy byly krátce po skončení soutěže vráceny autorům. Záhy si však ministerstvo uvědomilo, že návrhy jsou důležitým historickým i filatelickým dokladem, a proto je třeba, aby byly zařazeny do sbírek Poštovního muzea. Tímto úkolem byl pověřen Jaroslav Lešetický, který nechal 19. července 1919 uveřejnit v denním tisku výzvu, aby autoři návrhů, kteří se zúčastnili první soutěže na československé známky, bezplatně převedli nejen kresby, ale i reprodukční práva na ministerstvo pošt a telegrafů.⁷¹ Výzva se setkala s porozuměním a během let 1919–1920 se podařilo získat většinu návrhů, které se staly trvalou součástí sbírky cenin Poštovního muzea. Návrhy pocházely od známých

⁶⁸ NA, fond MPT, kart. 373, inv. č. 1194, sign. XIII, čj. 49 230-odd. VI.-29, povolení k zakoupení rakouských známek a uherských známek s přetiskem poštovním v.v. Ladislavem Hanušem; návrh na intervenci u vídeňské likvidační komise ve věci sbírky poštovních známek.

⁶⁹ NA, fond MPT, kart. 116, inv. č. 1051, sign. VI, čj. 76 488-odd. VI.-20, inventarizace kolekcí rakouských a uherských známek, jakož i známek s přetiskem „Pošta československá“, dodaných Poštovní hospodářskou ústřednou v Praze.

⁷⁰ NA, fond MPT, kart. 116, inv. č. 1051, sign. VI, čj. 62 062-odd. VI.-20, věnování štoček PM a odevzdání některých originálů.

⁷¹ K vydání uměleckého „Alba“ reprodukcí a návrhů na poštovní známky k lednové soutěži, vypsané ministerstvem pošt v Praze. In: Národní listy z 19. 7. 1919, s. 4.

i méně známých malířů, grafiků, sochařů, architektů a medailérů. Nechyběly však ani návrhy od studentů uměleckoprůmyslových škol a relativně početné zastoupení měly ženy.⁷²

O něco složitější byla situace v případě zahraničních poštovních cenin. Jejich pravidelné zasílání ze sídla Světové poštovní unie (Universal Postal Union – UPU) v Bernu bylo vázané na členství v této mezinárodní organizaci. Proto obdržela československá poštovní správa první zásilku až v roce 1920 poté, co se 18. května Československo stalo jejím plnoprávným členem. Došlé známky, dopisnice, průvodky a jiné ceniny byly systematicky inventarizovány jednak podle země původu, jednak podle druhu a následně uloženy v ohnivzdorných trezorových skříních Poštovního muzea.⁷³

Vedle poštovních úředníků, soukromých osob a veřejných institucí se o vybudování sbírky Poštovního muzea zasloužily velkým dílem také poštovní a telegrafní úřady z celé republiky, které reagovaly na nařízení ministerstva pošt a telegrafů čj. 363-Pp-22 ze 7. března 1922, jímž se poštovním a telegrafním úřadům ukládalo, aby předložily seznamy úředních spisů a pomůcek k dějinám poštovníctví z doby před říjnovým převratem 1918.⁷⁴ Netrvalo dlouho a z celé republiky začaly v průběhu dubna a května přicházet odpovědi s připojenými přehledy. Shromažďování obrovského množství korespondence mělo na starosti X. oddělení ředitelství pošt a telegrafů v Praze, které je předávalo pracovníkům Poštovního muzea.

Dragounovým úkolem bylo seznamy pečlivě projít a vypsát položky vhodné pro potřeby Poštovního muzea, případně archivu. Z poznámek pořizovaných na okrajích soupisů je patrné, že největší zájem mělo muzeum o trojrozměrné předměty, kterých mělo naprostý nedostatek. Kromě toho věnovalo zvýšenou pozornost také mapám, fotografiím a různým lexikonům. Menší význam přikládalo listinným památkám vzešlým z běžné agendy poštovní správy, jichž bylo relativně velké množství a často se opakovaly.

Obsahová náplň seznamů se samozřejmě lišila jak po kvantitativní, tak i kvalitativní stránce. Záviselo to na několika faktorech, mezi nimiž hrály nejdůležitější roli stáří, velikost a význam poštovních úřadů. Zatímco starší

⁷² NA, fond MPT, kart. 116, inv. č. 1051, sign. VI, darování návrhů k I. soutěži na poštovní známky a návrhů mimosoutěžních.

⁷³ PM, fond, PM-dok, sign. II, inv.č. 505, zpráva o evidenci známek, zasílaných od r. 1920 do PM z Mezinárodního úřadu Světové poštovní unie.

⁷⁴ PM, fond PM-dok, sign. I/B, př. č. 2335/1929, soupis úředních spisů z doby předpřevratové.

a větší poštovní úřady nezřídka vlastnily i desítky historických a pro vývoj poštovníctví závažných dokumentů, úřady založené později nabízely pouze jednotlivé položky nebo dokonce vůbec nic.⁷⁵ V německy a česky psaných seznamech byly nejčastěji zastoupeny různé úřední spisy, oběžníky, zákoníky, vyhlášky, výnosy, služební předpisy, celní předpisy, normy, stanovy, jednací protokoly, poštovní řády, poštovní, telegrafní a telefonní sazebníky, smlouvy, dekrety, instrukce, příručky, indexy, zápisníky, výkazy, podací protokoly, účetní, revizní a likvidační knihy, statistiky, poštovní, telefonní a telegrafní řády, věstníky a úřední listy rakouského ministerstva obchodu, rakouské mobilizační pomůcky apod. Mnohem méně bylo naopak poštovních map, plánů, mílovníků, taxovních přehledů, diagramů, fotografií, lexikonů a pamětních knih. Zcela ojediněle nahlásil některý poštovní úřad vlastnictví trojrozměrných předmětů, vhodných pro zařazení do sbírky Poštovního muzea.⁷⁶ V této souvislosti se v přípisech často objevuje poukaz na předchozí odvozy z období rakousko-uherské monarchie, které odčerpalý většinu nejcennějších historických památek. Materiály listinné povahy stejně jako věcné položky pocházely převážně z druhé poloviny 19. století a z počátku 20. století.

⁷⁵ Celkem je v podsбірce Poštovní muzeum – dokumentace evidováno 393 hlášení z poštovních a telegrafních úřadů. Z tohoto počtu nahlásilo 297 úřadů alespoň jednu položku a 96 úřadů podalo negativní hlášení. Tamtéž.

⁷⁶ Byly to např. následující poštovní a telegrafní úřady: Bzí (razítko, vývěsní skříňka, kyvadlové hodiny, telegrafní stůl a skříňka na baterie), Cerhenice (razítko, odznak posla, přepínač, tavná pojistka, nálepková pomůcka na balíkový provoz), Česká Lípa (rakouský poštovní štít), České Budějovice 1 (obraz c.k. vrchního telegrafního ředitele Langerera), Domažlice (obraz dvorního rady Frant. Šafaříka Pštrosa), Hrob (dvě rakouská pečetítka), Hrobce (úřední razítko), Hudlice (černožlutý štít s nápisem Poštovna – Postablage), Hůrka (tři poštovní štíty), Chlum u Chabařovic (signální trubka z roku 1901, razítko), Chrástáry u Bechyně (úřední pečetítka, výplatní razítko, ruční razítko, pytlové pečetítka), Chýnov (kovová razítko, pečetítka, sádrové poprsí a obraz Františka Josefa I., obraz bývalého ředitele pošt a telegrafů v Praze Františka Kalandry), Kleneč (pečetítka, razítko, listovní váha z roku 1860, sada závaží), Křešřovice (poštovní štít, kompletní stejnokroj), Košíře (plechová pokladna se železným kováním), Velký Osek (poštovní štít, schránky na dopisy, obraz Františka Josefa I., obraz bývalého ředitele pošt a telegrafů v Praze Františka Kalandry, mosazný znak z brašny doručovatele, pečeť na pytle, náprsní štítek pro listonoše), Vimperk (páska na rukáv pro přespolní listonoše, hlásné trubky, řemeny na nošení balíků, brašna na doručování peněz). Tamtéž.

Velké množství unikátních přírůstků získalo Poštovní muzeum od prezidiální kanceláře ministerstva pošt a telegrafů, poštovní hospodářské ústředny a hospodářských úřadů a správ jednotlivých ředitelství pošt a telegrafů. Velice aktivní přístup zvolilo zejména ředitelství pošt a telegrafů v Praze, z jehož skladišť byly díky vrchnímu poštovnímu řediteli Karlu Paspovi a poštovnímu podúředníkovi Josefu Jalovcovi odevzdány historické poštovní schránky, lampy, psací potřeby a náčiní, fotografie, plány, poštovní štíty apod. Zvláštní místo mezi těmito předměty zaujalo jubilejní album s fotografiemi českých poštmistrů věnované roku 1892 řediteli pražského ředitelství pošt a telegrafů Františku Šafaříkovi Pštrosovi, které se stalo v roce 1920 prvním zapsaným sbírkovým předmětem Poštovního muzea.⁷⁷ Vstřícně a s pochopením se zachovala rovněž ředitelství pošt a telegrafů v Opavě, Bratislavě a Košicích, z jejichž depozitářů putovaly do Prahy různé mapy telegrafních a telefonních sítí, poštovní štíty, razítka, pečetička, poštovní schránky a několik olejomalb ředitelů předpřevratové poštovní správy.⁷⁸

Vedle trojrozměrných předmětů určených pro Poštovní muzeum byl obohacen také poštovní archiv. Došlo k tomu na základě výnosu čj. 30151-P-24 z 28. června 1924, kterým se ředitelství pošt a telegrafů v Praze, Brně, Opavě a Bratislavě ukládalo, aby odvedly veškerý spisový materiál z let 1835–1866 do Archivu ministerstva pošt a telegrafů v Praze.⁷⁹ Záměrem bylo soustředit a uchovat archiválie, kterým hrozilo skartování či destrukce vlivem nepříznivého uskladnění. Pražské ředitelství odvedlo řadu cenných a pro vývoj poštovní správy nepostradatelných archiválií, mezi nimiž se také nacházely protokoly a indexy bývalé vrchní poštovní správy od roku 1834, spisy bývalého telegrafního ředitelství od roku 1852, spisy poštovní správy z let 1763–1849, přísežné listiny z let 1831–1897,

⁷⁷ *Sbírkový předmět byl zapsán dne 10. ledna 1920 pod přírůstkovým číslem 1/1920. Přírůstkový seznam Poštovního muzea 1920.*

⁷⁸ *Dragoun, V.: Poštovní muzeum, c. d., s. 208–209.*

⁷⁹ *K dalším odvodům z jednotlivých ředitelství pošt a telegrafů došlo výnosem z 25. 5. 1929. Tentokrát měly být předány veškeré spisy do roku 1878. Větší počet spisů však odvedlo pouze ŘPT v Brně. U ředitelství v Opavě a Bratislavě se nacházely pouze jednotlivé položky a z Košic došlo zcela negativní hlášení. K tomu srv. NA, fond MPT, kart. 2384, inv. č. 1692–1694, sign. XXXII, čj. 32191-odd. XIII-29, odvedení starých spisů do Archivu MPT.*

opisy privilegií dědičných pošt v Čechách atd.⁸⁰ Podobně se zachovalo brněnské ředitelství, když odeslalo tzv. všeobecné spisy z let 1831–1860 včetně indexů a protokolů, opisy listin k dějinám poštovníctví na Moravě, spisy bývalého telegrafního ředitelství v Brně z let 1872–1873 a staré účetní knihy z let 1850–1878. Relativně malé množství materiálu dorazilo z opavského a bratislavského ředitelství. Jednalo se hlavně o mobilizační spisy vojenských referátů z let 1911–1918.⁸¹

Třetím významným zdrojem byly nákupy. Tímto způsobem se získávaly různé předměty a dokumenty, které by Poštovní muzeum jen stěží obdrželo prostřednictvím odvodů nebo od dárců. Nevýhodou však byla skutečnost, že poštovní správa počátkem 20. let neměla nadbytečné finanční zdroje a každý výdaj se proto pečlivě zvažoval. Nejčastěji šlo o drobné nákupy map, grafik, fotografií a knih v pražských antikvariátech a starožitnictvích. Jestliže do roku 1925 využívalo muzeum nabídky obchodů Antonína Jelínka, Heřmana Richtera a zejména Otto Lebenharta a O. Pyšvejece⁸², později uskutečňovalo nákupy spíše u Zikmunda Reacha, Josefa Hořáka, Antonína Čermáka, Karla Zinka, Zdeňka Jeřábka, Ferdinanda Přenosila, Karla Chaury, Vilmy Stachové, K. Andrého a mnohých jiných. Výjimkou nebyly ani nákupy od soukromých sběratelů, kteří nabídli muzeu odprodej části nebo celé sbírky. Jedním z nich byl také poštovní ředitel Josef Karásek, který sice řadu položek muzeu věnoval, ale některé též odprodal za příznivou cenu.⁸³

Již v první polovině 20. let byly zakoupeny některé staré poštovní tisky, mezi nimiž vynikaly itineráře ze 17. a 18. století: *Compendio delle Poste Ottavia Cottogny* vydaný G. B. Bidellim v Miláně roku 1623, *Itinerario de las*

⁸⁰ NA, fond MPT, kart. 2384, inv. č. 1692–1694, sign. XXXII, čj. 30151-odd. P-24, staré folianty – uložení do PM. Tamtéž, čj. 37774-odd. P-24, listiny z let 1831–1897 a 1777–1899 pro PM.

⁸¹ NA, fond MPT, kart. 2384, inv. č. 1692–1694, sign. XXXII, čj. 49432-odd. P-24, staré spisy a opisy listin pro poštovní archiv. Tamtéž, čj. 53891-odd. P-24, staré spisy a protokoly pro poštovní archiv. Tamtéž, čj. 67882-odd. P-24, staré spisy a knihy – uložení do poštovního archivu. Tamtéž, čj. 8568-odd. P-25, staré spisy a knihy do poštovního archivu. Tamtéž, čj. 21093-odd. P-25, účetní knihy staré – uložení do poštovního archivu.

⁸² PM, fond PM-dok, sign. III, př. č. 2335/1929, inv. č. 4, první soupis předmětů PM z let 1920–1925 pořizený ředitelem V. Dragounem.

⁸³ NA, fond MPT, kart. 2385, inv. č. 1696, sign. XXXII, zápisník došlých spisů pro muzeum.

Carreras de Posta od Dona Pedra Rodrugueze Campománes vydaný v Madridu roku 1761 a Die vornehmsten europaeischen Reisen od hamburského vydavatele Johanna Christoha Kissnera z roku 1724. Z dalších lze jmenovat tisky francouzské a německé provenience jako např.: Liste Générale des Postes de France od Etienna Francoise de Choiseul z roku 1766 a 1785 či Tractatus politico-historico-juridico-aulici de Regalia Postarum Jure etc. od Ludovica von Hörnigka z roku 1663.⁸⁴

Cennými přírůstky se podařilo obohatit také kartografickou sbírku, která se rozrostla o několik položek z 18. a 19. století. Mezi nimi zaujímala přední místo poštovní mapa střední Evropy Postarum seu veredariorum stationes per Germaniam et provincias adiacentes od vrchního poštovního správce v Praze Johanna Petera Nella z roku 1711, nejstarší poštovní mapa Itálie L' Italia con le sue Poste e Strada Principali od Giacoma Canteli da Vignola z počátku 18. století, rozměrná poštovní mapa rakouských dědičných zemí Post Charte der k. k. Erblanden od profesora matematiky na univerzitě ve Vídni Georga Ignaze von Mezburga z roku 1782, Parte orientale del Regno di Boemia z roku 1779, kterou nakreslil G. Zuliani a do rytiny převedl G. Piteri, Tabula generalis Marchionatus Moraviae od císařského důstojníka a kartografa Johanna Christoha Müllera z roku 1716, Besondere Post und Reise Carte der Wege durch Teutschland z roku 1724 od augsburského rytce G. I. Haupta, dále mapy Berounského, Prácheňského, Boleslavského, Čáslavského a Slánského kraje od pražských nakladatelů Petera Franzy a Antona Elsenwangerera z konce 18. a počátku 19. století.⁸⁵

Pravděpodobně nejvýznamnější nákup byl uskutečněn ve 2. polovině roku 1926. Tehdy se naskytla jedinečná příležitost, když žamberecký vrchní poštovní mistr ve výslužbě Kamil Schopf nabídl Poštovnímu muzeu vzácnou sbírku dopravních prostředků, obrazů, fotografií a stejnokrojů. Celkem šlo o 129 položek, za které požadoval 45 000 Kč. Koupě byla provedena a do majetku Poštovního muzea mj. přibylo 5 poštovních vozů, 4 poštovní saně, 4 kožené vaky pro dopravu pošty, 2 lucerny, 2 šupky (vykovaný kus železa se žlábkem, používaný k brzdění vozů při prudkém klesání), 14 olejomalb s poštovní a dopravní tematikou, 2 fotografie s poštovní

⁸⁴ PM, fond PM-dok, sign. III, př. č. 2335/1929, inv.č. 4, první soupis předmětů PM z let 1920–1925 pořizený ředitelem V. Dragounem, soupis za rok 1923. Poštovní tisky byly většinou nakoupeny v pražském antikvariátu Otto Lebenharta.

⁸⁵ Tamtéž.

tématikou, 7 kompletních poštmistrovských a postiliónských stejnokrojů a další předměty se vztahem k poštovní historii.⁸⁶

Muzeum se sice mohlo v relativně krátkém čase pochlubit velkým počtem přírůstků, avšak jejich uložení nebylo zatím uspokojivě vyřešeno. Předměty byly nejprve provizorně umístěny v kanceláři a skladištích úřední knihovny⁸⁷ a také ve sklepních místnostech ministerstva pošt a telegrafů, které tehdy sídlilo v bývalém klášteře Sacré Coeur v Holečkově ulici v Praze na Smíchově. V roce 1925 byly sbírky, které tehdy čítaly již 2354 různých předmětů a listin⁸⁸, přeneseny do dvou místností vedle úřední knihovny a o rok později do kanceláře redakce „Věstníku ministerstva pošt a telegrafů“. Odtud putovaly roku 1927 v důsledku přestavby prezidiálních místností do přístěnku vedle zasedací místnosti a počátkem roku 1928 se vrátily do místností sousedících s úřední knihovnou. Neustálé stěhování sbírkových předmětů vyžadovalo rychle pro ně nalézt umístění, které by zároveň umožnilo alespoň jejich částečné zpřístupnění veřejnosti.⁸⁹

Vyvíjela se i evidence sbírkových předmětů. Ty nejprve Václav Dragoun zapisoval do provizorního seznamu a počínaje rokem 1920 do nově zavedené knihy přírůstků. Zde dostal každý předmět jedinečné a nezaměnitelné pořadové číslo (např. 1/1920, 2/1920 atd.), pod nímž byl zapsán v daném roce do muzejní evidence. Potíž však byla v tom, že do knihy přírůstků byly zaznamenávány nejen sbírkové předměty (štitý, uniformy, dopravní prostředky apod.), ale i také knižní fondy a dokonce i vybavení kancelář (stoly, skříně, trezory apod.). Tím vznikla poněkud nepřehledná situace, protože sbírkové předměty byly postaveny na stejnou úroveň jako odepisovatelné položky. Důvodem stavu byla neznalost muzejní praxe ze strany V. Dragouna a jeho nástupců, kteří prováděli evidenci podle zásad, na které byly zvyklí u poštovní správy. Tento nepraktický systém se však ujal a v podstatě zůstal nezměněn až do padesátých a v určitém ohledu až druhé poloviny šedesátých let, kdy do muzea začali přicházet kurátoři s odborným vysokoškolským vzděláním.

⁸⁶ PM, fond PM-dok, sign. I./C, př. č. 1576/1929, soupis předmětů pro Poštovní muzeum – sbírka K. Schopfa ze Žamberka.

⁸⁷ Úřední knihovna ministerstva pošt a telegrafů disponovala na konci roku 1924 5547 svazky odborné literatury. K tomu srv. Reimoser, A.: Činnost československé poštovní a telegrafní správy v roce 1924 a její program pro rok 1925. In: Československá, pošta, telegraf a telefon 7, č. 2. Praha 1925, s. 39–40.

⁸⁸ Tamtéž.

⁸⁹ Dragoun, V.: Poštovní muzeum, c.d., s. 210.

Poštovní muzeum v letech 1926–1932

Otevření první expozice

V roce 1925 opustil pozici správce Poštovního muzea Václav Dragoun⁹⁰ a na jeho místo nastoupil poštovní inspektor Josef Jiří Karásek, jinak také známý literát a představitel dekadentní poezie. K poštovní správě nastoupil v březnu 1892 po absolvování reálného gymnázia v Praze a ročním studiu teologie. Nejprve byl přidělen k nádražní poště na Smíchově, odkud přešel roku 1896 na poštovní úřad Praha 15. Od roku 1900 pracoval v hodnosti poštovního asistenta (později poštovního oficiála) na poštovním úřadu Smíchov 1 a v roce 1912 byl přidělen k poštovnímu úřadu Praha 1. Dne 9. října 1919 nastoupil na ministerstvo pošt a telegrafů, kde působil až do poloviny 20. let jako redaktor rezortního věstníku. Do povědomí zaměstnanců poštovní správy se trvale zapsal v roce 1925, kdy vydal spolu s vrchním poštovním inspektorem Josefem Alešem „Česko-německé a německo-české odborné poštovní, telegrafní a telefonní provozní názvosloví“.⁹¹ V Karáskovi získalo muzeum člověka se širokým kulturním rozhledem a hlubokými znalostmi umění, které využil i při budování muzea.⁹²

Ze všeho nejdříve provedl odbornou inventarizaci a katalogizaci sbírkových předmětů, odpovídající dobové úrovni tehdejší muzejní vědy. Šlo o nezbytný předpoklad pro dlouho připravovanou expozici dějin pošty na území Československa. Sepsaný materiál rozdělil do tří velkých

⁹⁰ Václav Dragoun se po svém odchodu z Poštovního muzea stal vedoucím redaktorem odborného časopisu *Československá pošta, telegraf, telefon*, kde setrval až do roku 1931, kdy odešel do výslužby. Zemřel 24. 3. 1950 v Praze. Kromě běžné redakční činnosti publikoval několik článků k dějinám poštovníctví, při nichž čerpal z vlastních výpisků, pořázených během mnohaletého archivního studia. K tomu srv. Hánl, J.: *Václav Dragoun a archiv...*, c. d., s. 134 a 140.

⁹¹ Jiří Karásek ze Lvovic (24. 4. 1871–5.3. 1951) se narodil na Smíchově a u poštovní správy působil od 30. 3. 1892. K tomu více Burda, J.: *Sedmdesát let Jiřího Karáska ze Lvovic*. *Naše pošta* č. 2, 1941, s. 39–40.

⁹² K tomu Chvíli u Jiřího Karáska ze Lvovic. In: *Rozpravy Aventina* 6, č. 4. Praha 1930, s. 38–39.

skupin: poštovní historie za posledních sto let s ukázkami technického vybavení starých pošt včetně povozů; polní pošta za první světové války; filatelistické sbírky.⁹³ S tímto úkolem mu pomáhali noví pracovníci muzea: dcera někdejšího c.k. dvorního rady a později likvidačního komisaře Jana B. Vaclíka poštovní asistentka Berta Vaclíková, kancelářský oficiant Otakar Bartl a poštovní elév Václav Volicer. Zatímco Vaclíková a Bartl vykonávali funkci kurátorů, aniž by však prováděli odbornou či dokonce výzkumnou činnost v dnešním pojetí, Volicer se stal knihovníkem.

Katalogizační a inventarizační práce se nevyhnuly ani archivu, kde je pod dohledem ředitele Karáska prováděl archivář Václav Schimanna. Jeho úkolem bylo roztřídit spisy do tzv. sbírek podle věcného nebo místního určení, aby odpovídaly muzejnímu členění. Tím měly být archiválie postaveny na úroveň ostatních listinných a trojrozměrných sbírek a sjednocen systém evidence. Uměle vytvořené sbírky byly označeny písmeny a k některým byly pořízeny registry (výtahy z listin) na nepoužité rakouské korespondenční lístky. Uvedeným způsobem vznikly sbírky: Nařízení a oběžníky 1789–1918 (P.O.), Personální spisy 1790–1918, Jízdní a pracovní smlouvy 1901–1918, Dědičné pošty 1820–1918 (P.D.), Zřizování pošt 1770–1918 (P.Da.), Popisy úřadů (1847–1918), Přespolní pošta 1869–1918 (P. Db.), Nájemní smlouvy 1850–1918 (P.B.), Kabelové smlouvy 1897–1915 (P.Bh.), Stavební spisy 1858–1873 (P.E.), Rozpočty na stavbu vedení (1909–1917) (P.R.), a Výstavy 1897–1918 (P.L.). Dobře míněný záměr ale vedl k vytvoření zcela nových sbírek ze spisů různých původců, což odporovalo nejen tehdejší archivní praxi, ale dokonce z hlediska evidence i znehodnotilo původní fondy. Tato skutečnost zřejmě přiměla Karáskova nástupce Aloise Lustiga, že po svém nástupu v roce 1933 v uvedené činnosti již nepokračoval.⁹⁴

Nejdůležitějším Karáskovým úkolem však bylo získat pro Poštovní muzeum vhodné prostory, kde by mohla být vybudována expozice. Významně mu přitom pomohl přednosta prezidiální kanceláře František Pixa, kterému bylo Poštovní muzeum administrativně podřízeno až do konce září 1928. Po náročném hledání se nakonec poštovní správě podařilo získat pro tento účel tři místnosti v přízemí Karolina na rohu Ovocného trhu a Železné ulice, které předtím sloužily jako obchod s lahůdkami, vinárna

⁹³ *Poštovní muzeum v Praze. In: Tribuna filatelistů 6, č. 3, 1929, s. 17.*

⁹⁴ *Špiritová, A.: Spisy bývalého Poštovního archivu v Praze. In: K dějinám poštovníctví v Čechách 1722–1918 (1930). Praha 2007, s. 127–129.*

či výčep firmy F. Maader & Sohn.⁹⁵ Prostory zapůjčilo ministerstvo veřejných prací bezplatně po předchozím souhlasu ministerstva školství a národní osvěty a rektorátu Univerzity Karlovy, který pro ně tehdy neměl jiné využití. Dne 25. července 1928 předali zástupci zemské politické správy v Praze tyto tři místnosti k dočasnému užívání Poštovnímu muzeu. Krátce nato byly po dohodě s ministerstvem veřejných prací a Státním památkovým úřadem vypracovány stavební plány na jejich rekonstrukci. Stavební práce prováděla od 17. srpna firma ing. arch. Eduarda Sochora z Prahy za dozoru stavbyvedoucího Miroslava Potočka z ministerstva pošt a telegrafů, který dohlížel i na dodávky vnitřního zařízení od pražského architekta Petra Flenyky. Během prací bylo odkryto zazděné gotické okno s kamennými sedátky a lomený dveřní oblouk ze 14. století. Pečlivě byla restaurována také žebrovaná klenba v hlavní dvoraně a několik dalších architektonických detailů.⁹⁶

V polovině října 1928 byly práce dokončeny a výstavní prostory připraveny k instalaci exponátů.⁹⁷ S převozem muzejních sbírek se začalo 22. října a jejich instalace byla dokončena o osm dní později. Scénáš expozice vypracoval z větší části ředitel Karásek. Při přemístění, uspořádání a instalaci muzejních sbírek do nových místností mu však významně pomáhal jeho předchůdce Václav Dragoun, který byl za tímto účelem přijat jako smluvní zaměstnanec ministerstva pošt a telegrafů na konci dubna 1928. Nemalý podíl na hladkém – i když často hektickém – průběhu příprav a instalačních pracích měli rovněž ostatní zaměstnanci muzea – Berta Vaclíková, Otakar Bartl a Václav Volicer. Obětavost a mimořádné pracovní nasazení ocenili i jejich nadřízení, když třem z nich v únoru 1929 přiznali mimořádné odměny.⁹⁸

⁹⁵ *PM, fond PM-dok, sign. I., č. 19266/odd. XIII./1928, umístění Poštovního muzea. Místnosti tvořily původně přízemí domu královského mincmistra Jana Rotleva. Roku 1383 zakoupil dům Václav IV. pro Karlovu kolej, která se sem po přestavbě o tři roky později přestěhovala z domu žida Lazara za kostelem sv. Mikuláše na Starém Městě. K tomu srv. Svatoš, M. a kol.: Dějiny Univerzity Karlovy I (1347/48–1622). Praha 1995, s. 44–46.*

⁹⁶ *Dragoun, V.: Poštovní museum, c. d., s. 210.*

⁹⁷ *PM, fond PM-dok, sign. I./A, př. č. 933/1929, rozpočet na práci a dodávky, spojené s provedením, dodáním a osazením nábytku pro poštovní muzeum ministerstva pošt a telegrafů v Praze II.*

⁹⁸ *Odměny byly nakonec přiznány pouze Jiřímu Karáskovi (1000 Kč), Bertě Vaclíkové (500 Kč) a Otakarovi Bartlovi (300 Kč). Václav Dragoun a Václav*

Den po dokončení expozice, 31. října 1928, zavítal do nově upravených místností ministr pošt a telegrafů JUDr. František Nosek v doprovodu generálního ředitele pošt a telegrafů JUDr. Maxmiliána Fatky, přednosty prezidiální kanceláře JUDr. Jaroslava Pipka, ministerského rady Bohumíra Pešky⁹⁹, odborových přednostů JUDr. Vladimíra Cahy, JUDr. Jana Mikoláše, Františka Pixy, Ing. Karla Mazala, ministerského rady JUDr. Karla Dunovského, odborových radů JUDr. Karla Tomíčka, Ing. Františka Schneidera a Ing. Josefa Kadeřábka. Šlo vlastně o jakousi inspekční – i když v podstatě přátelskou – návštěvu, jejímž záměrem bylo ověřit, zda zřizovatelem investované peníze a prostředky byly dobře využity. Podle Dragounova svědectví si ministr Nosek se zájmem prohlédl expozici „a vyslovil se pochvalně jak o architektonické úpravě místností, tak i ladném uspořádání sbírek musejních.“¹⁰⁰

Krátce po této návštěvě se 6. listopadu konala u generálního ředitele pošt a telegrafů Maxmiliána Fatky důležitá porada, na které byly projednány záležitosti související s otevřením muzea. Porady se kromě M. Fatky zúčastnili ministerský rada JUDr. Jaroslav Pipek, odborový rada JUDr. Josef Kalibera, ministerský rada Bohumír Peška, ministerský rada JUDr. Vratislav Král, ředitel Poštovního muzea Josef Jiří Karásek, účetní ředitel Jan Angroš a vrchní účetní ředitel Augustin Novák z II. oddělení MPT. Přítomní se dohodli, že slavnostní vernisáž bude uspořádána 17. listopadu od 10 do 13 hodin a pro zástupce ministerstev, diplomatických sborů a kulturních institucí budou vytištěny pozvánky. Veřejnosti mělo být muzeum otevřeno poprvé v neděli 18. listopadu 1928 a poté každou neděli a o svátcích, s výjimkou Nového roku, Hodu Božího, 1. května a 28. října,

Volicer vyšli naprázdno, jelikož první vykonával práci, na kterou byl přijat za měsíční mzdu 1000 Kč a druhému „dostalo se právě v poslední době odměny 800 Kč za vzornou činnost v knihovně...“ NA, fond MPT, kart. 418, inv. č. 1228, sign. Pp, čj. 537-Pp-29, návrh na odměny pracovníkům při instalaci poštovního muzea.

⁹⁹ *Ministerský rada Bohumír Peška byl přednostou XIII. oddělení ministerstva pošt a telegrafů, kterému příslušely administrativní záležitosti pozemních staveb, úřední místnosti a úřední (služební) byty, nájemní smlouvy, bytové příplatky, paušály na otop, opatrování kancelářského nábytku pro všechny služebny poštovního, telegrafního a telefonního provozu, domovní správa, redakce Věstníku MPT a od 1. října 1928 také Poštovní muzeum a archiv. Pořadník úřednictva poštovní a telegrafní správy republiky Československé. Část všeobecná. Praha, MPT 1931, s. 10.*

¹⁰⁰ *Dragoun, V.: Poštovní muzeum, c. d., s. 210.*

a to vždy od 10 do 13 hodin, a ve středu od 14 do 18 hodin. Projednána a určena byla také výše vstupného, dozor a úklid výstavních sálů. Vstupné bylo stanoveno na 1 Kč, pro hromadné výpravy 50 h za osobu. O návštěvních dnech měl být v muzeu vždy přítomen jeden úředník a tři zřízenci, kteří by zajišťovali dozor, poskytovali informace a jeden z nich by prodával vstupenky a obstarával šatnu. Prvními dozorcí se stali poštovní podúředníci v.v. František Cafourek a Tomáš Novák, k nimž brzy přibyli další dva poštovní podúředníci v.v. Bohumír Kohout a Josef Jiránek. Všem byly pořízeny stejné uniformy, jaké nosili poštovní zřízenci, s tím rozdílem, že na výložkách měli stříbrný odznak s písmeny PM. Úklid zajišťovala domovní správa MPT. Noční ostraha byla za měsíční poplatek 200 Kč svěřena pražské firmě Hlídací podnik Zajíček s. r. o.¹⁰¹

Dne 17. listopadu se do přízemních prostor Karolina dostavili mnozí významní hosté, například francouzský vyslanec Charles Roux, španělský konzul Carol, radové ministerstva pošt a telegrafů Rudolf Procházka a JUDr. Otto Kučera, vrchní ministerský komisař Ing. Jindřich Krapka, prezident obchodního soudu Václav Kozel, bývalý prezident pražského ředitelství pošt a telegrafů Kraus, tehdejší prezident pražského ředitelství pošt a telegrafů Rudolf Vlk, viceprezident téhož ředitelství Jan Hlaváček, viceprezident bratislavského ředitelství pošt a telegrafů Karel Pokorný, viceprezident pardubického ředitelství pošt a telegrafů Jan Pachta, prezident Národní rady Adolf Prokúpek, pověřený správce ministerstva financí Bohumil Vlasák, exministr a univerzitní profesor Josef Šusta, ředitel Archivu hlavního města Prahy univerzitní profesor Václav Vojtíšek, zemský archivář Bedřich Jenšovský a další. Odborný výklad zajistili pracovníci muzea a poštovní úředníci se znalostí cizích jazyků.¹⁰²

Exponáty byly umístěny ve třech místnostech - dvou menších a jedné větší. Prostorové možnosti do určité míry ovlivňovaly obsahovou náplň expozice, která se dělila na tři tematické okruhy v duchu předcházející inventarizace. Prohlídka začínala ve velkém sále (dvoraně), což byla vlastně část původní křížové chodby Rotlevova paláce.¹⁰³ Tato úvodní část byla věnována nejrůznějším listinným a trojrozměrným předmětům z historie poštovníctví. Hned u vchodu se nacházely zasklené výstavní skříně s ukázkami korespondence od roku 1522 do konce 19. století. V dalších

¹⁰¹ NA, fond MPT, kart. 2388, inv. č. 1696, sign. XXXII, čj. 64037-odd. XIII-28, otevření a provoz PM.

¹⁰² Dragoun, V.: *Poštovní muzeum, c. d.*, s. 210.

¹⁰³ K tomu srv. plán přízemí Karlovy koleje z roku 1386. Svatoš, M. a kol.: *Dějiny Univerzity Karlovy, c. d.*, s. 45.

vitrínách podél stěn byla umístěna sbírka panovnických, šlechtických a úředních pečeti, pečetidel a poštovních kolků, poštovních razítek, podacích, dodacích a zpátečních lístků z 18. a 19. století. Za nimi následovaly dřevoryty a mědirytiny s poštovními motivy a výtisky novin a inzertních lístků z konce 18. století.¹⁰⁴

Ve středu dvorany stály prostorné vitríny a před nimi socha „Genius poštovníctví“ od akademického sochaře Čeňka Vosmíka. Ve vitrínách byly vystaveny mimo jiné kopie poselských stejnokrojů od 13. do konce 18. století, zhotovené podle původních vyobrazení. Vedle nich zde byly cenné originály poštovních a místopisných map, atlasy, novoroční poštovní knížky, rytiny dokumentující poštovní dopravu v alpských zemích, privilegia dědičných poštmistrů, cestovní pasy, patenty, itineráře, fotografie starých poštovních budov, významných poštmistrů a poštovních úředníků. Jedna vitrína byla věnována literární tvorbě současných i již nežijících poštovních zaměstnanců a úředníků, kterou krátce před otevřením expozice shromáždil, za vydatné pomoci pražského a brněnského ředitelství pošt a telegrafů, Jiří Karásek.¹⁰⁵ Šlo však pouze o malý zlomek z celkového množství odborných i beletristických prací, vystavených již ve dnech 24. 10. – 5. 11. 1922 v pražském Klementinu u příležitosti oslav 25. výročí založení spolku českých poštovních úředníků (1897).¹⁰⁶ Na stěnách byly zavěšeny olejomalby ze sbírky žambereckého poštmistra Kamila Schopfa s motivy poštovní dopravy v 18. a 19. století. Neméně pozoruhodná byla

¹⁰⁴ Dragoun, V.: *Poštovní museum, c. d.*, s. 210–211.

¹⁰⁵ Podle výnosu ministerstva pošt a telegrafů z 24. 3. 1928 měly být do Poštovního muzea odvedeny z ŘPT Brno a Praha všechny písemnosti, které se týkaly: Karla Vaníčka, Bohdana Jelínka (pseudonym Theodor Jelínek), Václava Schwaba (pseudonym Pavel List), Alfonse Bresky, Vladimíra Houdka, Jana Ostena, Víta Hesouna, Václava Dragouna, Josefa Boháčka, Václava Panýrka-Vaňka, Jana Čermáka, Emanuela Bláhovce, Antonína Görlicha a Vladimíra Vaška (pseudonym Petr Bezruč). K tomu srv. SÚA, fond MPT, kart. 447, inv. č. 1242, sign. XIII, čj. 24264-odd. P-28, dar spisovatele Václava Schwaba muzeu a odvod písemných památek po zemřelých nebo penzionovaných spisovatelích z řad poštovních zaměstnanců.

¹⁰⁶ K tomu podrobně Karásek, J.: *Krásná literatura na poštovní výstavě v re-fektáři Klementinském roku 1922*. In: *Pošta, telegraf a telefon*, č. 9, 1922, s. 130–131; Dragoun, V.: *Odborná literatura na výstavce poštovního úřadnictva skupiny C*. In: *Pošta, telegraf a telefon*, č. 1, 1923, s. 3–5; č. 2, 1923, s. 23–25 a č. 3, 1923, s. 42–44. *Jubilejní sjezd poštovních úředníků skupiny C*. In: *Československá pošta, telegraf a telefon*, č. 9, 1922, s. 140–142.

kolekce starých lamp a dřevěných poštovních schránek z první poloviny 19. století, umístěná v jednom z četných výklenků.¹⁰⁷

Druhá polovina hlavního sálu obsahovala bohatou sbírku, zaměřenou na vývoj telegrafu, telefonu, kabelových vedení a počátků radiokomunikací od sklonku 1. poloviny 19. století do dvacátých let 20. století. Byly zde vystaveny různé typy telegrafních a telefonních přístrojů a jejich součástí (sluchátka, mikrofony, pojistky apod.), počínaje Morseovým telegrafním přístrojem a přesným modelem prvního telefonu Grahama Bella z roku 1875. Představeny byly i ukázky amerických, ruských, čínských a japonských polních telefonů. Oddělení doplňovaly zahraniční i tuzemské telegrafní blankety, nad nimiž se vznášel model poštovního letadla. Zcela na konci této části byla bronzová busta prezidenta Masaryka.¹⁰⁸

V levém postranním sále někdejší pokladnici Karolina (tzv. fiskus) byly soustředěny převážně listinné a trojrozměrné exponáty související s polní poštou československých legií během občanské války v Rusku. Z velkého počtu vystavených položek to byla například listina, která stvrzovala, že československá polní pošta sloužila dohodovým mocnostem, telegram s nařízením Edvarda Beneše, vyobrazení Karlova mostu a Hradčan provedené na plátně z polního stanu, portrét generála Milana Rastislava Štefánika malovaný na plechu, mapa železniční poštovní trati na Sibiři, ukázky poštovních uzávěrů došlých z vlasti, dobročinné známky vydané československou polní poštou v Rusku, otisky razítek a pečetidel polní pošty, fotografie a mnohé další. Mimořádný zájem návštěvníků i novinářů pak poutaly dřevěné poštovní saně, na nichž se údajně císař Napoleon I. nechal dopravit od Bereziny do Drážďan při ústupu z Ruska. Exponát však nepatřil Poštovnímu muzeu, ale byl zapůjčen Pavlou Stubenbergovou-Nimptschovou, majitelkou velkostatku Kyšperk (Letohrad). Toto oddělení dekorovaly rakouské, uherské a německé poštovní štíty upevněné na stěnách.¹⁰⁹

V posledním sále byla umístěna malá filatelistická expozice, jejíž tvůrci se pokusili ukázat všechny emise československých poštovních známek včetně klíčových fází jejich výroby podle jednotlivých tiskových metod. Vedle výplatních známek zde byly představeny také známky příležitostné,

¹⁰⁷ Dragoun, V.: *Poštovní muzeum. In: Československá, pošta, telegraf, telefon II, č. 1. Praha 1929, s. 15–16.*

¹⁰⁸ *Tamtéž, s. 16.*

¹⁰⁹ *Tamtéž.*

doplatní, spěšné a letecké. Z dalších exponátů nemohly chybět původní návrhy na československé známky od našich předních grafiků a diplomy ze světových výstav. Ve vitrínách podél zdi byly umístěny podrobné ukázky výroby známek knihtiskem a ocelotiskem včetně různých druhů tiskových desek. Netradičním a málo známým exponátem byl tzv. egutérový válec, používaný k výrobě popisu s vodoznakem.¹¹⁰

Ohlasy tisku na otevření první expozice Poštovního muzea byly vesměs velmi příznivé, i když nechyběly ani ojedinělé výtky.¹¹¹ Nejtvrdí kritika se ozvala ze strany filatelistických kruhů, konkrétně od redaktora čtrnáctideníku „Tribuna filatelistů“ Ervína Hirsche. Přestože přivítal otevření Poštovního muzea s neskrývaným nadšením a pochválil jeho historickou část, ostře kritizoval celkovou koncepci filatelistického kabinetu, jak bylo oddělení známkové tvorby nazváno. Hlavní výtky se týkala údajného nepochopení obsahové náplně pojmu filatelie ze strany zaměstnanců muzea a poštovní správy vůbec. Tvrdil, že ukázky výrobních technik a tiskových desek jsou sice zajímavé, ale nemohou ve filatelistické obci vzbudit větší zájem, jelikož podstatou filatelie je známka jako finální produkt, bez ohledu na použitou metodu tisku či výtvarné provedení. Nemalý údiv u něho vzbudila malá pozornost věnovaná nejen československým, ale zejména zahraničním známkám. Filatelistický kabinet proto považoval za promarněnou příležitost a ukázkou „bezradného diletantismu.“¹¹² Nesmlouvavé odsouzení filatelistické expozice nesměřovalo ani tak proti poštovní správě, nýbrž se v něm projevila dlouholetá osobní rivalita mezi Ervínem Hirschem a Jaroslavem Lešetickým.

Muzeum v mezičase

Otevření expozice v přízemních prostorách starobylého Karolina bylo v určitém ohledu završením deseti let usilovné a systematické práce. Brzy se však ukázalo, že dosažený stav ani zdaleka nepostačuje nárokům kladeným na moderní instituci muzejního charakteru. Výstavní prostory

¹¹⁰ *Tamtéž*, s. 17. *Dále též Poštovní muzeum. In: Naše Praha 5, č. 5. Praha 1929, s. 70–72.*

¹¹¹ *K tomu např. srv. Nové pražské museum: Poštovské museum v Karolínu. In: Večer, 13. 12. 1928, s. 3.*

¹¹² *Hirsch, E.: Filatelie v poštovním muzeu. In: Tribuna filatelistů 8, č. 24, 1928, s. 221–222. K tomu též Otevření poštovního muzea v Praze. In: Tribuna filatelistů 8, č. 24, 1928, s. 225.*

byly poměrně malé a na první pohled působily přeplněným a stísněným dojmem. V podstatě šlo o prezentaci co největšího počtu exponátů bez důkladnějšího historického a výstavářského utřídění.¹¹³ Ještě horší však byla skutečnost, že se Poštovní muzeum těšilo malému zájmu veřejnosti, což bylo nepochybně způsobeno jak omezenou otevírací dobou, tak nedostatečnou propagací a informovaností potencionálních návštěvníků. Do muzea zavítali jen nepočtení nadšenci, kteří měli úzký vztah k poště nebo filatelii. O nízké návštěvnosti svědčí statistiky, které si Poštovní muzeum vedlo pro vlastní potřebu.¹¹⁴

Ředitel Karásek si byl vědom problémů spojených s expozicí i neutěšeným stavem přeplněných depozitářů a snažil se neblahý stav alespoň částečně vyřešit. V létě 1929 oživil expozici o nové objekty, mezi nimi i cestovní mapy, čínské, japonské a turecké telegramy, pohlednice, dopisy, rytiny a obrazy s poštovní tematikou. K náročnějším úpravám přistoupil v březnu následujícího roku, kdy zde zřídil oddíl věnovaný Podkarpatské Rusi. Jeho hlavním autorem a pravděpodobně i iniciátorem byl vrchní odborný rada na ministerstvu pošt a telegrafů Vratislav Král.¹¹⁵ Kromě toho dojednal s redakcí časopisu „Československá pošta, telegraf, telefon“, že zavede pravidelnou rubriku s názvem „Poštovní museum“. V ní měl vrchní poštovní tajemník Alois Lustig – jinak zaměstnanec VIII. oddělení ministerstva pošt a telegrafů – uveřejňovat články z dějin poštovníctví a informovat čtenáře o nejnovějších přírůstcích. Rubrika však dlouho nevydržela a ještě v témže roce zanikla.¹¹⁶ Jen o něco později, 16. dubna 1930, vydalo na Karáskův podnět ministerstvo pošt a telegrafů výnos, který nařizoval všem oblastním ředitelstvím, aby uveřejnila seznam předmětů, které by se hodily pro sbírku Poštovního muzea. Zároveň o něm měla informo-

¹¹³ V roce 1928 mělo Poštovní muzeum 6705 sbírkových předmětů, z nichž vystavena mohla být jenom malá část. K tomu srv. Poštovní muzeum přesídlilo na Smíchov. In: *Národní Listy*, 2. 2. 1933, s. 3.

¹¹⁴ K tomu viz *Návštěvnost a tržby ze vstupného v Poštovním muzeu v letech 1918–1938*, příloha č. 1.

¹¹⁵ K tomu srv. *Podpořte poštovní museum v Praze*. In: *Podkarpatské Hlasy*, 16. 3. 1930, s. 2. Též srv. *Erweiterung des Prager Postmuseums*. In: *Prager Presse*, 15. 6. 1930, s. 6.

¹¹⁶ K tomu srv. *Lustig, A.: Poštovní museum*. In: *Československá pošta, telegraf, telefon* 12, č. 3. Praha 1930, s. 61. Lustig však propagoval muzeum také prostřednictvím článků v denním tisku a v různých časopisech. K tomu např. srv. *Lustig, A.: Poštovní museum v Praze*. In: *Ohlas od Nežárky*, 4. 1. 1930, s. 1–3; *Lustig, A.: Nový kulturní ústav v Praze*. In: *Rozkvět* 24, č. 21. Praha 1931, s. 13.

vat všechny inspekční úředníky a ti měli při inspekčních cestách záchraně starých poštovních památek věnovat zvýšenou pozornost.¹¹⁷

Jistý ohlas zaznamenalo Poštovní muzeum také ve světě. Již na podzim 1928 přinesl poměrně rozsáhlý článek italský deník *Il Giornale d'Italia* a krátce nato také noviny *Femille d'Avis* ze švýcarského Neuchâtelu. O dva roky později to byl polský deník *Kurjer Poznanski* a zejména úřední časopis americké asociace vlakové pošty *The Railway Post Office*, který v dubnu 1930 uveřejnil podrobný článek o muzejní expozici. Autor článku v tomto případě popsal expozici tak, jak ji sám vnímal během své osobní návštěvy. Skutečného vyznamenání se však muzeu a jeho řediteli dostalo od organizace pro podporu a studium poštovních dějin *Academia Iberoamericana de Historia Postal* se sídlem v Madridu, která nejprve dopisem svého předsedy ze srpna 1930 ocenila rychlé vybudování československého poštovního muzea a následně 23. listopadu téhož roku jmenovala Jiřího Karáska dopisujícím členem. Poštovní akademie patrně tímto způsobem vyjádřila svůj dík za zasluku materiálů o činnosti našich poštovních zaměstnanců, která se stala součástí poštovní výstavy v Madridu.¹¹⁸

Navzdory dílčím změnám a příznivým článkům v tisku se však situace výrazně nezlepšila, právě naopak.¹¹⁹ V létě 1930 již bylo zcela zřejmé, že Poštovní muzeum se bude muset poohlédnout po rozsáhlejších prostorech. K tomuto rozhodnutí přispěl nejen narůstající počet nejrůznějších předmětů, které musely být nouzově ukládány do sklepení hospodář-

¹¹⁷ NA, fond MPT, kart. 2385, inv. č. 1696, sign. XXXII, čj. 24613-odd. XIII-30, odvod starých památek pro Poštovní muzeum. Akce se setkala s poměrně velkým úspěchem, což dokládají nálezy inspektorů jednotlivých dozorcích okresech. Za všechny uveďme nálezy dvou starých pečetítek inspekčním úředníkem JUDr. Bohumilem Slezáčkem v p.ú. Ždár na Moravě, litinové poštovní schránky poštovním komisařem Ladislavem Mrňousem v p.ú. Uherský Brod, knihy stížností z roku 1839 a jízdní knížky z roku 1849 poštovním komisařem JUDr. Vladimírem Výtáskem v p.ú. Litovel, či *Cruisova lexikonu o dvanácti dílech vrchním poštovním komisařem Františkem Kociánem v p.ú. Pohořelice. Tamtéž.*

¹¹⁸ *Academia Iberoamericana de Historia Postal v Madridě. In: Poštovní úředník 28, č. 5 z 1. 3. 1931, s. 51.*

¹¹⁹ K tomu např. srv. *Krásné pražské muzeum, které se neteší zájmu veřejnosti. In: Nový Večerník, 3. 6. 1930, s. 3; Z tajností poštovních pokladů v pražském Karolinu. In: Pražský Večerník, 8. 10. 1930, s. 1; O poštovním muzeu v Praze. In: Český deník, 2. 1. 1931, s. 2. Co možno také shlédnouti v pražském poštovním muzeu u Stavovského divadla. In: Národní politika (odpolední vydání), 4. 4. 1931, s. 5.*

ské správy na Smíchově a do Poštovní hospodářské ústředny v Michli, ale i omezené možnosti výstavních sálů, v nichž nebylo možné rozšířit oddělení poštovní historie o jedinečnou sbírku dopravních prostředků. Ze stejného důvodu nešlo obohatit filatelistický kabinet o další československé a zahraniční známky podle přání části filatelistické veřejnosti.¹²⁰ Navíc se muzeum potýkalo s nedostatkem finančních prostředků, což ještě zhoršila probíhající hospodářská krize, kvůli které nařídil ředitel Karásek na konci července 1931 přísná úsporná opatření.¹²¹

S vlastním návrhem na řešení přišlo Technické muzeum v Praze, když koncem srpna 1930 nabídlo Poštovnímu muzeu místnosti v připravované budově na Letné. Nabídka však byla motivována dlouholetou snahou o převedení poštovních sbírek pod správu Technického muzea, čímž by došlo k likvidaci jediné instituce specializované na dějiny pošty a proto byla odmítnuta.¹²² Zanedlouho poštovní správa přišla s vlastním řešením, které spočívalo v rozdělení muzea na část poštovně-dokumentární a filatelistickou a část poštovně-dopravní. Zatímco listinné a filatelistické materiály měly zůstat v dosavadních prostorách Karolina, dopravní prostředky se měly přestěhovat do bývalého kláštera sv. Gabriela v Holečkově ulici na Smíchově, kde prozatím sídlila centrála Poštovního úřadu šekového (pozdější Poštovní spořitelny). S touto variantou se ovšem počítalo až po dokončení nové budovy Poštovní spořitelny na rohu Václavského náměstí a Štěpánské ulice, kam se měla přesunout zhruba do dvou let. Rozdělení muzejní expozice mělo umožnit rozšíření filatelistického kabinetu na straně jedné a soustředění veškerých dopravních prostředků na jednom místě na straně druhé.¹²³ Jak se později ukázalo, nebylo to řešení příliš šťastné. Prozatím však stačilo k tomu, aby obnovilo úsilí muzejních zaměstnanců směřující k vytvoření nové expozice.

Příslib daný ministerstvem pošt a telegrafů v záležitosti přemístění části Poštovního muzea do nových prostor probudilo horečnou sbírkovou aktivitu muzea, jejímž cílem bylo doplnit a obohatit dosavadní kolekci ještě před otevřením nové expozice. V součinnosti s XIII. oddělením ministerstva pošt a telegrafů vedeným ministerským radou Bohumírem Peškou byla

¹²⁰ K tomu srv. Franěk, J.: *Dobrá rada našemu poštovnímu muzeu*. In: *Tribuna filatelistů* 9, č. 24, 1929, s. 231–232.

¹²¹ *PM, fond PM-dok, sign. V/A, inv. č. 590, Úsporná opatření pro Poštovní muzeum*.

¹²² *PM, fond PM-dok, sign. I/E, př. č. 4680/1930, dopis ředitele Technického muzea ing. Josefa Veselého Jiřímu Karáskovi z 28. 7. 1930*.

¹²³ *Naše filatelistické muzeum*. In: *Tribuna filatelistů* 10, č. 20, 1930, s. 274.

na začátkem dubna 1931 znovu v úředních listech jednotlivých poštovních ředitelství a v časopisech různých zájmových a odborových skupin poštovních zaměstnanců zveřejněna žádost o sběr historických památek. Na rozdíl od ministerských výnosů z března 1922 a dubna 1930 šlo o dobrovolnou sbírku, která se obracela na veškeré poštovní zaměstnance s prosbou, aby „přispěli k rozvoji sbírek Poštovního musea tím, že by buď věnovali nebo nabídli ke koupi poštovní památky v soukromém majetku se nacházející, nebo upozornili na ně.“¹²⁴

Poštovní muzeum tedy opět žádalo prakticky o veškeré předměty a písemnosti, které měly vztah k poště, telegrafu, telefonu, rozhlasu, letectví a dopravě. Šlo především o staré vybavení poštovních kanceláří, jako kalamáře, hodiny, lampy, svícný, kratiknoty, pečetidla, razítka, váhy a vážky, sirníky, nůžky, navíjedla na motouz apod. Dále se zajímalo o starou korespondenci, úmrtní oznámení zasloužilých poštovních zaměstnanců, vizitky, dekrety, poštovní knížky, novoročenky, příležitostné dopisnice, pečete, nálepky, podací a dodací lístky, historické výtisky novin a jiné dokumenty. Žádané byly rovněž materiály týkající se silniční, železniční, lodní a letecké přepravy, zvláště předměty spojené s poštovním provozem, tedy poštmistrovské, postiliónské a úřednické stejnokroje, sedla, brašny, tlumoky, pokladny, poštovní schránky a štíty, trubky, šavle, pistole, mapy, cestovní pasy, itineráře, instrukce, oběžníky, vyhlášky, stížnostní knihy, sbírky zákonů a v neposlední řadě původní poštovní vozy. Poštovní muzeum se zajímalo i o doklady vzešlé ze soukromé činnosti poštovních zaměstnanců jako například hudební skladby, obrazy, grafiky, fotografie, literární díla apod. Autoři výzvy samozřejmě nezapomněli ani na sbírky filatelistické povahy, kolky a platidla. O něco menší důraz v ní kladli na telefonní, telegrafní a radiokomunikační přístroje a součástky, kterých měli patrně dostatečné množství.¹²⁵

Brzy po zveřejnění výzvy se dostavily první výsledky. Z celé republiky přicházely od poštovních úřadů a ředitelství i od jednotlivců stovky předmětů, které rozmnožily muzejní sbírku o další cenné položky. Například ředitelství pošt a telegrafů v Brně předalo muzeu dopis, který zaslal T. G. Masaryk jako poslanec říšské rady tehdejší poštovní oficiantce Jindřišce Orlové do Jaroměřic. Poštovní úřad v Bohuňovicích zaslal muzeu několik památek po tamních poštmistrech Tiefenbachovi a Vaňhovi a podobně i poštovní úřad Nebánice po poštmistru Ignáci Wintrovi. Poštovní úřad

¹²⁴ *Poštovní muzeum v Praze. In: Poštovní zaměstnanec 3, č. 4, 1931, s. 7.*

¹²⁵ *Tamtéž.*

v Místku odvedl železnou pokladnu s ozdobným kováním. K dosavadní sbírce poštovních knížek přibyla téměř úplná kolekce z let 1872–1917 zasláná poštovním úřadem Praha 71. Zajímavý unikát odvedl poštovní úřad v Benešově. Šlo o telefonní přístroj s pozlaceným sluchátkem, který vlastnil František Ferdinand D'Este. Tentýž poštovní úřad daroval i zvláštní ozdobné obálky, používané při doručování telegramů na Konopiště. Pozadu nezůstaly ani poštovní úřady na Slovensku. Za všechny lze uvést poštovní úřad Pruské, který zaslal podobiznu bývalého poštmistra Kazimíra Wetschla a jeho manželky. Různé předměty zaslaly také poštovní úřady z Kašperských Hor, Velešína, Pozořic, Podmokel, Úterý, Červené Vody, Pištína, Svojkova, Srní, Šluknova, Frenštátu pod Radhoštěm, Dvorců, Rohatce, Kvasin, Mušova ad.¹²⁶

Z jednotlivců lze zmínit poštovního podúředníka Karla Kocourka z poštovního úřadu Praha 25, který daroval muzeu několik starých novoročních poštovních knížek a zejména obsáhlou sbírku předválečných korespondenčních lístků, mezi nimi také čínské a japonské. Podobně se zachoval vrchní poštovní kontrolor z Příbrami Alfréd Kerber, jehož dar obsahoval různé mapy, rytiny, litografie a plakáty. Neméně hodnotný byl příspěvek poštovního pojezdného z Brna Alfreda Prukla, který obohatil muzejní sbírky o tři zachovalé stejnokroje postiliónů. Z Horažďovic obdrželo muzeum od paní Marie Matulkové, vdovy po soudním adjunktovi, starou českou listinu z roku 1683, pojednávající o sporu horažďovického žida Eliáše s tamním poštovním úřadem. Někdejší člen poštovní kapely Jan Konopásek přispěl sborovou uniformou a fotografiemi dokumentujícími činnost tohoto poštovního hudebního tělesa.¹²⁷

Koupí u firmy O. Pyšvejc byly mimo jiné získány dvě litografie francouzských umělců H. Verneta a V. Adama s poštovními motivy a hydrografická mapa Evropy, ozdobená rytinami od Mansfelda, s podrobným projektem lodního průplavu mezi Prahou a Terstem, jímž měla být dopravována také pošta a cestující. Vzácným přírůstkem se stal rovněž lept od Václava Hollara zobrazující jezdce s typickým poštovním tlumokem v holandské krajině. Získán byl v aukci u Jana Jeřábka. Kolekce novoročních poštovních knížek byla obohacena o dalších 38 moravských exemplářů z let 1779–1811, které spolu s několika starými dopisy poskytl Adolf Herrlich z Brna. Ještě větší význam měla sbírka poštovního účetního ve výslužbě Františ-

¹²⁶ NA, fond MPT, kart. 2386, inv. č. 1696, sign. XXXII, odvodý, koupě a dary pro Poštovní muzeum.

¹²⁷ Tamtéž.

ka Hölla z Prahy, která obsahovala 321 dopisů, celin a korespondenčních lístků z Číny, Japonska, Ameriky, Československa, ale také z britských, francouzských, španělských a portugalských kolonií, a nechyběly zde ani cenzurované dopisy s razítky pošt. Rozmnožena byla také sbírka pečeti a sbírka česko-německých oběžníků ze 17. a 18. století, pojednávajících o poštovních spojích a pravidlech při přepravě osob i zásilek.¹²⁸

Poštovní muzeum v letech 1933–1938

Otevření druhé expozice

Dne 5. července 1932 byla expozice Poštovního muzea v přízemí Karolina definitivně uzavřena a uprázdněný prostor byl přidělen Archivu Univerzity Karlovy.¹²⁹ Tato skutečnost vyvolala vážné obavy o další osud muzea. Počátkem srpna dokonce uveřejnily některé deníky zprávu, že Poštovní muzeum „má být v nejbližší době zrušeno, protože poštovní správa nemá dostatek finančních prostředků k jeho vydržování.“¹³⁰ Sbírký měly být podle novin převedeny do Technického muzea, jelikož „převážná část výstavních předmětů v poštovním muzeu, zachycujících vývoj dopravnictví, souvisí přímo s vývojem techniky“.¹³¹ Naštěstí se tato zpráva ukázala jako mylná a byla hned druhý den (3. srpna) odvolána. Ministerstvo pošt a telegrafů svolalo novináře, kterým pověřený zástupce podal bližší vysvětlení a jako jediný důvod přechodného uzavření muzea pro veřejnost uvedl stěhování z Karolina do bývalého kláštera sv. Gabriela na Smíchově.

Kláster německých (beuronských) benediktýnek s přilehlým kostelem sv. Gabriela byl vystavěn v letech 1888–1891 podle návrhu dvou benediktýnských mnichů Hildebranta Heptirna a Gislina Bethuna. Projekt financovala hraběnka Gabriela Sweerts-Sporcková. Rozsáhlý komplex byl vybudován v pseudorománském slohu a interiéry byly vyzdobeny nástěnnými malbami ve stylu tzv. beuronské malířské školy. Činnost

¹²⁸ *Tamtéž. Dále také srv. Lustig, A.: Novinky z poštovního muzea. In: Poštovní úředník 28, č. 12, 1931, s. 137–138; Týž: Novinky z poštovního muzea. In: Zájmy čsl. poštovního a telegrafního zřízení 32, č. 21, s. 302.*

¹²⁹ *Pražský univerzitní archiv se představuje. In: Národní politika (odpolední vydání) z 27. 9. 1932.*

¹³⁰ *Ohrožení sbírek Poštovního muzea. In: Národní politika, 2. 8. 1932, s. 4.*

¹³¹ *Tamtéž.*

benediktýnek však neměla dlouhého trvání, jelikož krátce po vzniku Československa v roce 1919 odešly do kláštera na hradě Bertholdstein ve Štýrsku. Stát poté klášter od řádu odkoupil za 3,5 mil. Kč a zřídil tu Poštovní úřad šekový, který tu sídlil až do roku 1931.¹³² S otevřením nové expozice Poštovního muzea se předběžně počítalo na podzim 1932.¹³³

Zvolené řešení bylo pro poštovní správu i muzeum výhodné, jelikož poštovní správa potřebovala zaplnit rozsáhlý historický objekt, pro který se jen těžko hledalo jiné než kulturní využití. Tento stav muzeu plně vyhovoval, protože konečně získalo nejen dostatečně velké výstavní sály v reprezentativním prostředí, ale také depozitáře pro více než 20 000 sbírkových předmětů, které od roku 1918 nashromáždilo.¹³⁴ Určitým nedostatkem byla jen větší vzdálenost od centra, a tudíž i horší dopravní dostupnost, jak na to upozorňovali někteří kritici.¹³⁵

Než se přistoupilo k nové instalaci sbírek bylo nezbytné přizpůsobit původní prostory kláštera pro výstavní účely. Veškeré exponáty byly proto převezeny z Karolina do skladišť Správy poštovní automobilové dopravy (SPADu) ve Vršovicích a do sklepních prostor hospodářského úřadu ministerstva pošt a telegrafů v Holečkově ulici na Smíchově. Souběžně probíhaly přípravné práce na nové expozici. Touto činností byl vedle stávajícího ředitele Jiřího Karáska pověřen také jeho kolega vrchní poštovní tajemník Alois Lustig. V jeho osobě získalo muzeum další zajímavou

¹³² K tomu např.: Bedrníček, P.: *Příběhy pražských svatyní*. Praha 2002, s. 53–56. Podrobněji Čížinská, H.: *Beuronská umělecká škola v opatství svatého Gabriela v Praze*. Praha 1999.

¹³³ Lešetický, J.: *Poštovní museum*. In: *Filatelistická revue* 3, č. 8, 1932, s. 72. *Poštovní úřad šekový – jak se tento finanční ústav původně nazýval – sídlil v někdejší kláštere sv. Gabriela od roku 1919. V letech 1928–1931 byla podle projektu architekta Františka Roitha postavena na rohu Václavského nám. a Štěpánské ulice nová budova Poštovní spořitelny, která byla slavnostně uvedena do provozu 14. 12. 1931. Tím se uvolnily rozsáhlé prostory, které záhy využil Poštovní muzeum.*

¹³⁴ *Počátkem roku 1933 mělo Poštovní muzeum 20 258 sbírkových předmětů. K tomu srv. Poštovní muzeum přesídlilo na Smíchov, c. d., s. 3.*

¹³⁵ Jaroslav Lešetický o tom napsal: „Budeme se tedy těšit na otevření nově upraveného musea, ovšem nemůžeme pomlčet o tom, že umístění na vzdáleném Smíchově považujeme pro východní část Prahy za méně vhodné, neboť většinu návštěvníků přibude vedle vydání za vstupné nové vydání, jízdy městskými dopravními prostředky.“ *Tamtéž.*

osobnost. Lustig se narodil 6. června 1886 v Kardašově Řečici jako syn tamního poštmistra a starosty téhož jména. Dne 5. 11. 1910 nastoupil k poštovní správě a do převratu pracoval na poštovním úřadu Praha 1, odkud byl povolán na ministerstvo pošt a telegrafů. Zde se zabýval poštovní dopravou, což ovlivnilo i jeho dlouhodobý zájem o historii tohoto odvětví. Zřetelně se to projevilo při systematickém budování sbírky dopravních prostředků a v publikaci „Od dřevěného kola k automobilu“ (1938), kterou napsal spolu s redaktorem časopisu „Auto“ Jaroslavem Jezdinským. V Poštovním muzeu krátce působil již v roce 1924 a poté od 10. června 1931, kdy byl pověřen správou sbírek (zejména všech došlých známek), Archivu MPT a redakcí Věstníku MPT. Po odchodu Karáska se 5. února 1933 stal třetím ředitelem Poštovního muzea.¹³⁶

Společným úkolem Karáska a Lustiga bylo sbírkové předměty systematicky roztřídit, popsat a nejzajímavější z nich vybrat pro expozici. V tomto směru jim plnou podporu poskytli nejen ostatní pracovníci muzea, ale i jejich nadřízení v čele přednostou XIII. oddělení ministerstva pošt a telegrafů Bohumírem Peškou, do jehož kompetence Poštovní muzeum spadalo. Z dalších zaměstnanců ministerstva se na ideové přípravě expozice podíleli vrchní odborový rada JUDr. Vratislav Král z XIII. oddělení, vrchní odborový rada ing. Josef Kadeřábek, který navrhl technické oddělení v přízemní dvoraně a účetní ředitel Jan Angroš z VII. oddělení, jenž měl hlavní podíl na instalaci filatelistického oddělení.¹³⁷ Instalační práce však zabraly delší dobu, než se původně předpokládalo, a tak bylo znovuootevření muzea odloženo na začátek roku 1933.

Vlastní instalaci prováděli pod dohledem A. Lustiga pověřeni úředníci z V. a VI. odboru ministerstva pošt a telegrafů, kteří si ke spolupráci přizvali další odborníky ze specializovaných oddělení na poštovní dopravu, potrubní poštu, radiokomunikace apod. Konkrétně šlo o pomocné kancelářské zřízení Jindřicha Novotného, Františka Frajera a Františka Froňka, pomocného poštovního zřízence Jana Hübschmanna, vrchního poštovního mechanika Aloise Hesouna, pomocného telegrafního dělníka Václava Wimmera, pomocného mechanika Václava Kařízka, pomocného poš-

¹³⁶ K tomu Pořadník úřednictva poštovní a telegrafní správy Republiky československé, MPT, Praha 1938. Dále také PM, fond PM-dok, sign. II, inv.č. 505, zpráva o evidenci známek, zasílaných od r. 1920 do Poštovního muzea z Mezinárodního úřadu Světové poštovní unie.

¹³⁷ K tomu srv. Pozoruhodné pražské museum – poštovní. In: Národní politika-odpolední vydání, 4. 2. 1933, s. 4. Dále též obnovené Poštovní museum. In: Zájmy čsl. poštovního a telegrafního zřízenectva 34, č. 5, 1933, s. 62.

tovního zřízence Josefa Pohnana, kancelářského podúředníka Tomáše Houšku, pomocného kancelářského zřízence Vojtěcha Jareše a poštovního podúředníka Václava Šavradu.¹³⁸ Krátce před dokončením expozice získalo muzeum několik cenných předmětů, které obohatily výstavní sály. Jednalo se o dva dary a jednu zápůjčku. Zatímco ministerstvo veřejných prací věnovalo první dopravní letadlo československé výroby Aero A 10 a pražské arcibiskupství cestovní kočár s cestovní soupravou, Karel Valdštejn – majitel panství Doksy a zámku Mnichovo Hradiště – zapůjčil kočár typu landauer z roku 1820.

Dne 3. února 1933 byla dlouho připravovaná expozice za přítomnosti zástupců denního tisku konečně otevřena. Úvodní slovo a podrobný výklad podal ministerský rada Bohumír Peška. Veřejnost mohla muzeum poprvé navštívit o pouhé dva dny později, v neděli 5. února. Vystavené exponáty, jejichž počet přesahoval 4450 kusů, byly umístěny ve čtyřech prostorných a prosvětlených sálech v přízemí a v části prvního patra o celkové ploše 1025 m². Oproti stísněným podmínkám v Karolinu šlo o výraznou změnu, jelikož bylo možno vystavovat i objemnější předměty, aniž by byl narušen vizuální prožitek. Nedílnou součástí Poštovního muzea byla také odborná knihovna s čítárnou, která se nacházela naproti druhému sálu (refektáři) v původní staré klášterní bibliotéce. Obsahovala především specializovanou poštovní literaturu z doby starší i novější a zájemci v ní mohli po předběžné domluvě studovat.¹³⁹

Prohlídka začínala v tzv. přízemní dvoraně, což byla vlastně někdejší rajská zahrada, krytá dvojitou skleněnou střechou. Zde bylo umístěno technické oddělení, kterému dominovalo letadlo Aero A 10, konstruované pro potřeby linkové přepravy osob a zásilek.¹⁴⁰ Před ním byla postavena plastická mapa Krkonoš s podrobným vyznačením telegrafních, telefonních a automobilových poštovních stanic a spojení. Ve vitrínách kolem

¹³⁸ NA, fond MPT, kart. 2390, inv. č. 1696, sign. XXXII, čj. 79 336-odd. XIII-34, dozorcí služba a instalační práce v PM v roce 1933 a 1934. NA, fond MPT, kart. 594, inv. č. 1298, sign. P, čj. 62 897-P-32, technické sbírky Poštovního muzea – instalace.

¹³⁹ K tomu srv. Lešetický, J.: Poštovní museum. In: *Filatelistická revue* 4, č. 1, 1933, s. 15–16.

¹⁴⁰ Firma Aero vyrobila pouze čtyři sériová letadla typu A 10, která používaly Československé státní aerolinie v letech 1923–1924. Dnes je toto dopravní letadlo součástí stále expozice Leteckého muzea Historického ústavu Armády ČR v Praze-Kbelích. K tomu srv. *Katalog Leteckého muzea Historického ústavu Armády ČR. Praha 2001, s. 12.*

letadla se nacházela sbírka dokumentů, obrazů a modelů z poštovní automobilové a letecké služby. Podél stěn byly vystaveny telefonní, telegrafní a radiokomunikační přístroje, které vhodně doplňovaly historické dokumenty a obrazy ze stejného oboru. Jednalo se např. o první ručně psaný seznam telefonních stanic v Plzni z roku 1883, mapku původních 14 telefonních stanic v Praze, dále staré telegrafní blankety, tiskopisy a fotografie z počátků telegrafu a telefonu v českých zemích. Kromě toho zde byly umístěny předměty připomínající polní poštu československých legií v Rusku, sádrové modely nejnovějších poštovních budov a některé další exponáty.¹⁴¹

Zajímavý byl i druhý sál, který nesl označení karosárna. V něm byla umístěna sbírka třinácti poštovních vozů, saní a různých kočárů pocházejících z 19. století. Mezi nimi jednoznačně vynikal nejstarší exemplář této sbírky – kočár typu landauer, vyrobený londýnskou firmou Barker & Co. v roce 1820 pro Christiana Waldsteina, který byl muzeu zapůjčen z ústředního ředitelství Valdštejnských velkostatků v Doksech. Pozoruhodný byl rovněž královský dvorní kočár typu coupé používaný Ferdinandem Dobrotivým a opatřený erby s bohatým zlacením. Z dalších vozů vzbuzovaly pozornost původní anglický dvoukolý vůz londýnského typu tzv. „Hansom cab“, nazvaný podle jeho tvůrce, birminghamského architekta A. Hansoma, který jej nechal patentovat v roce 1834 i lehký otevřený kočár typu phaeton z majetku knížete Metternicha, vyrobený pařížskou firmou Geibel v 50. letech 19. století. Oba kočáry získalo Poštovní muzeum 19. ledna 1931, kdy je po předchozí nabídce koupilo od pražského výrobce kočárů Antonína Bayera za částku 2000 Kč.¹⁴² Klasické poštovní vozy zastupovaly žamberecký poštovní dostavník koupený od bývalého poštmistra Kamila Schopfa a tzv. přídatný poštovní vůz (Bagagebeiwagen), kterým se dopravovala zavazadla spolu s rychlou osobní poštou, zapůjčený pražským arcibiskupstvím. Zimní poštovní přepravu dokládaly velké dřevěné saně, používané ve druhé polovině 19. století pro dopravu pošty a cestujících mezi Dobruškou, Josefovem a Třebechovicemi pod Orebem, dále malé

¹⁴¹ K tomu srv. Lustig, A.: *Nové Poštovní museum*. In: *Československá pošta, telegraf, telefon 15*, č. 2. Praha 1933, s. 25–26. K telekomunikační technice vystavené v muzeu podrobněji viz Kadeřábek, J.: *Telegraf, telefon a radio v poštovním muzeu*. In: *Československá pošta, telegraf, telefon 15*, č. 5. Praha 1933, s. 93–95.

¹⁴² *Kočáry zůstaly vzhledem k nedostatečným skladovacím možnostem do konce února 1932 na dvoře Chotkova paláce v Novodvorské ulici, kde sídlila firma Antonína Bayera. K tomu srv. NA, fond MPT, kart. 2387, inv. č. 1696, sign. XXXII, čj. 52 692-odd. XIII-31, nájemné za povozy PM ve skladišti firmy Antonín Bayer.*

kurýrní saně ze žamberecké poštovní stanice pro přepravu osob a kovové saně pro dopravu balíků. Kolekci dopravních prostředků doplňovaly kožené cestovní kufry, železné pokladny a koňské postroje a na stěnách zavěšené poštovní štíty, obrazy a grafiky s cestovními motivy z 19. století.¹⁴³

Třetí sál, situovaný v bývalém klášterním refektáři v prvním poschodí, byl věnován především poštovní historii Českých zemí, Slovenska a Podkarpatské Rusi. Náplní zhruba odpovídal vstupní místnosti v někdejší expozici v Karolinu. V přední části proti vchodu přivítala návštěvníky socha „Genia poštovníctví“. Na ni navazovala velká prosklená vitrína s kolekcí dopisů doplněných o ukázky starých pečeti, pečetidel, gratulačních listů i nejstarších poštovních razítek českých zemí. Nechyběly ani první korespondenční lístky a zálepky s českým textem a cenná sbírka dřevěných, porcelánových i kovových kalamářů. Ve spodní části vitríny byly rozmístěny lampy, svícný, váhy, psací potřeby a podobné pomůcky, které se na poštách používaly v 18. a 19. století. O něco dále směrem do středu sálu byly nejstarší pražské poštovní úřední listy, ukázky novin z konce 18. a první poloviny 19. století a potvrzení novinového předplatného.¹⁴⁴

Novější dobu připomínala sbírka dokumentů a nařízení o počátcích československé pošty z listopadu a prosince 1918. Za ní následovaly ukázky literární tvorby poštovních zaměstnanců a výběr odborné poštovní literatury včetně několika publikací pojednávajících o historii poštovníctví na našem území. V postranních vitrínách byly vystaveny poštovní stejnokroje z 19. století. Z tématického rámce tohoto oddělení poněkud vybočovala sbírka předmětů vážících se k historii čínského a japonského poštovníctví. Na čelní stěně podlouhlého sálu visely olejomalby s portréty vrchního pražského správce Augustina Schöbla, tábořského poštmistra Johanna Antona Ignatze Sebenarze z Herrenfelsu a brandýského poštmistra Romedie Tomáška. Ve vitrínách pod nimi byly umístěny dokumenty, mapy, mílovníky a rytiny věnované vývoji poštovní dopravy na našem území v 18. a 19. století.¹⁴⁵

Další tři rozměrné olejomalby s vyobrazením vysokých uherských poštovních úředníků na Slovensku z doby před říjnovým převratem visely na pravé straně sálu. U stěny stály ploché vitríny s pergamenovými privilegii

¹⁴³ K tomu srv. Lustig, A.: *Nové Poštovní museum, c.d., s. 26–27. Dále také Lustig, A.: Poštovní museum v Praze. In: Masarykův Lid 1934, s. 527–529.*

¹⁴⁴ K tomu srv. Lustig, A.: *Nové Poštovní museum (Dokončení). In: Československá pošta, telegraf, telefon 15, č. 3. Praha 1933, s. 65–66.*

¹⁴⁵ *Tamtéž, s. 66.*

dědičných pošt mistrů nebo jejich opisy z let 1710–1897 a cestovní pasy. Nechyběly ani poštovní schránky, z nichž nejstarší pocházely z první poloviny 19. století, poštovní pokladny a poštovní vahy. Stěny sálu dále zdobily nejen různé mědirytiny, litografie a lepty, ale také rakouské stříhané poštovní štíty a odznaky.¹⁴⁶

Na levé straně sálu, zdobené trojitou řadou větších i menších obrazů, byly v chronologické posloupnosti vystaveny úřední listiny, oběžníky, poštovní řády, zákony, vyhlášky, itineráře, cestovní průvodce a jiné historické dokumenty od 16. až do počátku 20. století. Další vitríny obsahovaly fotografie pražských i venkovských poštovních úřadů. Oddělení poštovní historie uzavíral zajímavý soubor poštovních novoročních knížek z let 1779 až 1933.¹⁴⁷

Ve čtvrtém a zároveň posledním sále se nacházela expozice československých známek. Kvůli lepší ochraně exponátů byla okna zastíněna a osvětlení zajišťovalo pouze elektrické světlo. I v tomto případě šlo o rozšířený filatelistický kabinet, který byl dříve umístěn v Karolinu. Návštěvník se zde mohl opět seznámit s výrobou známek a poštovních dopisnic pomocí různých tiskových metod od knihtisku až po novější ocelotisk. Pozornost byla kladena také na uměleckou a propagační stránku známek. Vysokou úroveň československé známkové tvorby dokládaly četná vyznamenání a diplomy ze soutěžních výstav. Novinkou byly ukázky padělků poštovních známek.¹⁴⁸

Ohlasy na otevření expozice v bývalém klášteře sv. Gabriela na Smíchově se vesměs podobaly těm, které se objevily v denním tisku v roce 1928. Autoři článků pozitivně hodnotili nejen přemístění muzea do větších prostor, ale i počet a kvalitu vystavených exponátů, které „jsou velmi zajímavé jak pro laika, tak pro kulturního historika.“¹⁴⁹ Zvláštní pozorností se těšila zejména atraktivní sbírka dopravních prostředků. Neméně příznivě hodnotili rozšíření otvírací doby pro veřejnost. Ta mohla volně navštívit muzeum pouze v neděli od 9 do 13 hodin a v úterý, ve středu a ve čtvrtek pouze po ohlášení nebo s předem domluvenou hromadnou výpravou. Nedělení vstupné pro jednotlivce činilo 1 Kč, v případě hromadné návštěvy ve všední den 50 haléřů.

¹⁴⁶ *Tamtéž*, s. 66–67.

¹⁴⁷ *Tamtéž*, s. 67.

¹⁴⁸ *Tamtéž*, s. 67–68. Podrobněji Lešetický, J.: *Poštovní muzeum, c. d.*, s. 15.

¹⁴⁹ *Poštovní muzeum v nových místnostech. In: Nový večerník 2. 2. 1933*, s. 3.

Nepříznivá kritika filatelistického oddělení byla opět uveřejněna v „Tribuně filatelistů“ a jejím autorem byl pravděpodobně zase Ervín Hirsch, pro kterého se stala filatelistická koncepce Poštovního muzea již tradičně zámkou ke konfrontaci. V úvodu článku sice připustil určité zlepšení oproti minulosti, avšak poté ostře napadl tvůrce expozice, kteří se podle jeho názoru soustředili zejména na tiskové postupy československých známek a téměř úplně vynechali finální výrobek – známky. Proto požadoval vystavení úplné sbírky československých známek a alespoň zjednodušený přehled nejnovějších vydání zahraničních známek.¹⁵⁰ Na tento článek záhy reagoval filatelista a bývalý pracovník Poštovního muzea Jaroslav Lešetický. Ocenil úsilí všech pracovníků Poštovního muzea, kteří v krátké a nelehké době dokázali nashromáždit obrovské množství předmětů a listinných pramenů k dějinám poštovníctví a odmítl kritiku filatelistického oddělení jako neopodstatněnou. Naopak zdůraznil, že „ukázky tisku budou přitažlivým magnetem návštěvníků z kruhu grafiků i filatelistů.“¹⁵¹

Zvýšená návštěvnost nové expozice dala brzy za pravdu spíše poštovní správě a příznivcům tehdejší koncepce uspořádání sbírek než jejím ojedinelým kritikům. To musela nakonec uznat i redakce „Tribuny filatelistů“ v čele s E. Hirschem, když v únoru 1934 napsala: „Pražské poštovní museum těší se každou neděli návštěvám, o nichž se dřívější správě ani nesnilo. (...) Oddělení známek je stále v popředí zájmu, který občasnou výměnou a doplněním vystavovaných předmětů může být jen stupňován.“¹⁵² Velkou část návštěvníků muzea tvořili členové různých zájmových spolků, svazů, jednot, škol a veřejných i soukromých institucí. Jen v prvních měsících po znovuotevření muzea to byly: Klub československých turistů, Sportovní sdružení poštovních zaměstnanců, První státní průmyslová škola, První měšťanská dívčí škola v Praze XI - Žižkově, Kulturní odbor elektrárny hl. města Prahy, Veřejná obchodní škola na Smíchově, Dělnická tělocvičná jednota v Praze I a V, Svaz kovodělníků z Prahy, Ženská komise čl. strany národně socialistické na Smíchově, Sociální odbor církve československé v Praze, Jednota profesorů komercialistů atd. Odborný výklad jim většinou podal ředitel muzea Alois Lustig.

¹⁵⁰ *Poštovní museum. In: Tribuna filatelistů 13, č. 3, 1933, s. 30–31.*

¹⁵¹ *Lešetický, J.: Poštovní museum, c. d., s. 15.*

¹⁵² *Pražské poštovní museum. In: Tribuna filatelistů 14, č. 3, 1934, s. 36. Slova uznání však brzy vystřídaly další útoky ze strany E. Hirsche. K tomu srv. Hirsch, E.: Filatelie v pražském poštovním muzeu. In: Tribuna filatelistů 14, č. 21, 1934, s. 240–241.*

Rozšiřování expozice

Přestěhováním Poštovního muzea začala jeho nová úspěšná etapa. Pro udržení dobré návštěvnosti však nebylo možné se spokojit s dosaženými výsledky, ale bylo třeba stále vylepšovat a rozšiřovat expozice a tím přilákat ještě větší počet návštěvníků a odůvodnit smysluplnost vynaložených finančních prostředků. Jinými slovy – bylo zapotřebí prokázat, že existence muzea není pouze rozmarem malé skupiny nadšenců z řad ministerských úředníků, nýbrž svébytným celospolečenským zájmem, jehož prostřednictvím lze dokumentovat důležitou úlohu pošty v dějinách lidstva a trvale uchovat vědomí její historické kontinuity.

To si zajisté uvědomoval nejen ředitel muzea Alois Lustig, ale také jeho nadřízený ministerský rada JUDr. Vilibald Helbling, který podporoval aktivity muzea i navzdory všeobecnému nedostatku finančních prostředků vyplývajícimu z hospodářské krize. Díky jeho souhlasu mohlo muzeum ve druhé polovině roku 1933 objednat u pražské firmy Alois Langer – Odborný závod truhlářský a sklady nábytku šestnáct nových vitrín, o jejichž nákupu uvažoval o již před otevřením druhé expozice. Byly umístěny do třetího výstavního sálu a na přelomu ledna a února 1934 zaplněny dalšími sbírkovými předměty z historie poštovníctví v našich zemích.¹⁵³

Počátkem roku 1935 nahradil ministerského radu Vilibalda Helblinga ve funkci přednosty XIII. oddělení ministerstva pošt a telegrafů jeho dosavadní zástupce, vrchní odborový rada JUDr. Vratislav Král. Pro Poštovní muzeum to byla vynikající zpráva, protože Král se spolu s Lustigem a několika dalšími zaměstnanci ministerstva podílel na koncepci obou expozic. Králův vztah k muzeu tudíž nebyl jen pracovní, ale také ryze osobní. To příznivě ovlivnilo vzájemné vztahy a umožnilo pokračovat ve společném díle. Ještě též rok prodloužilo muzeum návštěvní dobu, takže bylo přístupno každý všední den od 9 do 12 hodin a v neděli od 14 do 18 hodin. Dozorčí službu vykonávalo již pět dozorců namísto dosavadních tří. K poštovním podúředníkům Tomáši Novákovi, Augustinu Baierovi a Bohumilu Klinderovi přibyli na konci roku 1934 pomocní zřízenci František Froněk a Josef Pohnán.

Hlavní pozornost obou vedoucích pracovníků XVIII. oddělení MPT se zaměřila na rozšíření a propojení výstavní plochy tak, aby vytvořila jeden kompaktní celek. Nejprve byl doplněn první sál, věnovaný technice, o vyřazené radiotelegrafní, radiotelefonní a rozhlasové přístroje, které XVIII. oddělení ministerstva pošt a telegrafů předalo Poštovnímu muzeu v roce

¹⁵³ NA, fond MPT, kart. 2388, inv. č. 1696, sign. XXXII, čj. 8683-odd. XIII-34, vitríny pro PM.

1934 z Poštovního technického zkušebního ústavu. Vesměs šlo o historicky cenné předměty z počátků radiokomunikace na našem území. Mezi třiceti různými položkami budilo asi největší pozornost zařízení rozhlasové stanice z Liblic u Českého Brodu, poničené zásahemblesku. Z dalších přístrojů a součástí patřily mezi cenné položky první radiotelegrafní přijímací zařízení, které sloužilo od roku 1920 na Královských Vinohradech, stůl s mikrofonom pro hlasatele rozhlasu, používaný původně u 5 kW rozhlasové stanice Western Electric ve Strašnicích a později i pro vysílání rozhlasové stanice v Liblicích, nebo krátkovlnný třílampový přijímač z roku 1928, zhotovený v radiolaboratoři ministerstva pošt a telegrafů a užívaný pro kontrolní službu.¹⁵⁴ Pro větší exponáty opět objednalo XXI. oddělení u firmy Aloise Langerer tři velké vitríny a čtyři dubové bedýnky. Součástí zakázky bylo i deset leštěných dřevěných desek. Dodávka se uskutečnila v polovině června 1935, což umožnilo vystavit i několik rozměrných exponátů.¹⁵⁵

Současně se rozrostla expozice dopravních prostředků, z níž se během krátké doby stala největší sbírka svého druhu v Československu.¹⁵⁶ Přispěla k tomu šťastná náhoda, když ředitel Alois Lustig během letní dovolené v roce 1934 objevil na půdě starých hospodářských stavení cisterciáckého kláštera ve Vyšším Brodě několik pozoruhodných předmětů, které přešly se svolením opata Taelina Jaksche do vlastnictví ministerstva pošt a telegrafů na podzim téhož roku. Jednalo se o dvoje barokní saně zdobené uměleckými řezbami a bohatou polychromií¹⁵⁷, dřevěný kočárový kufr potažený vepřovicí z 18. století a tři koňské kožené postroje z 1. poloviny 18. století, opatřené zlaceným kováním. Vzhledem k poškození byly umístěny do karosárny až o dva roky později poté, co byly pečlivě restaurovány sedlářskou firmou Stanislava Čuby v Praze-Košířích.¹⁵⁸

¹⁵⁴ NA, fond MPT, kart. 2389, inv. č. 1696, sign. XXXII, čj. 23 938-odd. XIII-35, radiotelegrafní a radiotelefonní přístroje odevzdané do PM.

¹⁵⁵ NA, fond MPT, kart. 2389, inv. č. 1696, sign. XXXII, čj. 41 619-odd. XIII-35, dodávky zařízení pro PM.

¹⁵⁶ V srpnu 1939 bylo v karosárně umístěno šestnáct kusů kočárů, vozů a saní. K tomu srv. Pivoňka, J.: Jede, jede poštovský panáček... In: Obchodnické zájmy, 5. 8. 1939, s. 1–2.

¹⁵⁷ NA, fond MPT, kart. 2390, inv. č. 1696, sign. XXXII, čj. 68 287-odd. XIII-34, dar uměleckých saní a postrojů PM. Starší ze saní byly vyrobeny kol. roku 1750 a kromě bohaté figurální výzdoby a zlacené korby byly opatřeny znakem opata vyšebrodského kláštera Quirina Michla.

¹⁵⁸ NA, fond MPT, kart. 2389, inv. č. 1696, sign. XXXII, čj. 70 938-odd. XIII-36, oprava koňských postrojů.

V první polovině roku 1936 muzeum výstavní plochu ještě rozšířilo. Podnětem pro to se stal dopis Napoleonské společnosti v Praze, kterým se počátkem února 1936 obrátila na ministerstvo pošt a telegrafů se žádostí o spolupráci v rámci velkolepých oslav 130. výročí bitvy u Slavkova.¹⁵⁹ Měly zahrnovat řadu akcí s cílem podpořit cizinecký ruch v Československu. První z nich nesla název „Po stopách napoleonských památek v Praze“ a její hlavní náplň tvořilo sedm výstav s napoleonskou tematikou, umístěných v několika pražských muzeích a kulturních institucích.¹⁶⁰ Poštovní muzeum se v této souvislosti zavázalo, že v době od 10. května do 28. června 1936 uspořádá výstavu s názvem „Pošta v českých zemích v době válek napoleonských“. K tomu využilo písemné dokumenty, obrazy, poštovní mapy, knihy, rytiny a předměty vážící se k dějinám dopravy a poštovníctví na přelomu 18. a 19. století ze svých sbírek a Archivu ministerstva pošt a telegrafů, které dosud nebyly představeny veřejnosti.¹⁶¹ Pro výstavu byl upraven další sál (původně kapitulní síň) s pseudorománskou klenbou nesenou ozdobnými žulovými sloupy. Bohužel zde nemohly být vystaveny sáně, ve kterých podle tradice prchal Napoleon I. v prosinci 1812 z Ruska. Hojně vyhledávaný exponát byl totiž odvezen z Poštovního muzea zpět na zámek Kyšperk (Letohrad) v červnu 1930, kdy skončila jeho zápůjčka.¹⁶²

¹⁵⁹ NA, fond MPT, kart. 2389, inv. č. 1696, sign. XXXII, čj. 10 312-odd. XIII-36, dopis Napoleonské společnosti ministerstvu pošt a telegrafů z 10. 2. 1936 ve věci zvláštní výstavy v PM k 130. výročí bitvy u Slavkova. Propagaci akcí v zahraničí přislíbilo ministerstvo obchodu.

¹⁶⁰ Šlo o následující kulturní zařízení: Národní muzeum – „Výstava napoleonských památek“, Městské muzeum v Praze – „Praha v době napoleonské“, Umělecko-průmyslové muzeum – „Umělecký průmysl doby napoleonské a světová výstava uměleckého skla“, Poštovní muzeum – „Pošta v českých zemích v době válek napoleonských“, Královská kolonie premonstrátská na Strahově – prohlídka knihovny, Lešehradeum (tj. vila spisovatele Emanuela Lešetického na Smíchově) – „Výstava rukopisů Napoleonových mocnářů, státníků a jevů jeho doby“, Napoleonský salónek na Wilsonově nádraží – „Ukázka čtyřicetileté sběratelské činnosti Františka Zavřela“. NA, fond MPT, kart. 2389, inv. č. 1696, sign. XXXII, čj. 10 312 -odd. XIII-36, dopis Napoleonské společnosti Poštovnímu muzeu z 25. 2. 1936.

¹⁶¹ K tomu srv. Rozšíření Poštovního muzea. In: Československá pošta, telegraf, telefon 18, č. 5. Praha, ČPU 1936, s. 110–111.

¹⁶² K tomu srv. Legendární Napoleonovy sáně budou odvezeny z Poštovního muzea do Kyšperka. In: Národní Listy, 7. 6. 1930, s. 5. Dnes jsou součástí sbírek Městského muzea v Letohradě.

Ještě před otevřením výstavy byly do pátého výstavního sálu instalovány doklady k historii dědičných a erárních poštovních úřadů, o poštovních zaměstnancích a jejich úřední i kulturní činnosti, čímž tematicky i chronologicky navazovaly na oddělení historie pošty v našich zemích v 17.-19.století. Na přelomu let 1936 a 1937 byly na čelní stěnu místnosti umístěny tři velké portréty - prezidenta Edvarda Beneše, ministra pošt a telegrafů Aloise Tučného a generálního ředitele pošt a telegrafů Karla Dunovského, které nechalo Poštovní muzeum zhotovit v proslulém ateliéru pro uměleckou fotografii J. F. Langhans.¹⁶³ Doplnění sálu pokračovalo i v dalších letech v závislosti na nových přírůstcích. V roce 1937 sem přibýly předměty a dokumenty z pozůstalosti jihlavských dědičných poštmistrů Wranitzkých, které Poštovnímu muzeu věnovala vdova po vrchním poštovním radovi Karla Riedlová-Wranitzká.¹⁶⁴ O rok později, v únoru 1938, to byly fotografie z dějin plzeňské pošty, jejichž zhotovení umožnil správce sbírek Plzeňského městského muzea Ladislav Lábek¹⁶⁵, a v březnu téhož roku byl vystaven nábytek a služební pomůcky, které použil v letech 1906–1927 vrchní poštovní ředitel a spisovatel Vladimír Vašek (Petr Bezruč) v poštovním úřadu Brno 2.¹⁶⁶ Do sálu byly umístěny bronzové sochy poštovního doručovatele na lyžích a telegrafního montéra na kole od akademického sochaře Ladislava Kofránka a ze čtvrtého sálu sem byla přemístěna socha „Genia poštovníctví“.¹⁶⁷

Tím však proměny expozice ani zdaleka neskončily. Filatelistický kabinet byl zásluhou odborového přednosty JUDr. Jaroslava Pipka a vrchního odborového rady JUDr. Josefa Nájemníka rozšířen a umístěn do většího – 26 metrů dlouhého – sálu v přízemí, který dělily přepážky na čtyři vzá-

¹⁶³ NA, fond MPT, kart. 2389, inv. č. 1696, sign. XXXII, čj. 957-odd. XIII-37, účet firmy J. F. Langhans a spol. za tři obrazy. Za tři velkoformátové fotografie zaplatilo Poštovní muzeum 4840 Kč.

¹⁶⁴ NA, fond MPT, kart. 2390, inv.č. 1696, sign. XXXII, čj. 2985-odd. XIII-37, dar pro PM z jihlavské dědičné pošty.

¹⁶⁵ NA, fond MPT, kart. 2390, inv. č. 1696, sign. XXXII, čj. 27 516-odd. II/3-38, účet firmy V. Fiedler z Plzně za fotografie.

¹⁶⁶ NA, fond MPT, kart. 2390, inv. č. 1696, sign. XXXII, čj. 20 574-odd. II/3-38, Petr Bezruč – nábytek a jiné předměty z jeho služby u p.ú. Brno 2. Předměty zaslalo v únoru 1938 ŘPT Brno.

¹⁶⁷ K tomu srv. Lustig, A.: Novinky z Poštovního musea. In: Československá pošta, telegraf, telefon 19, č. 5, 1937, s. 114.

jemně propojené oddíly. To umožnilo filatelistické sbírky lépe tematicky rozčlenit. Vstupní část byla věnována předznamenkovému období, tedy korespondenci před vydáním prvních známek světa roku 1840. Ve druhé části byla umístěna strojová a ruční razítka, kolekce přehledně řazených pohlednic a zejména různé návrhy vydaných i nevydaných známek od předních československých umělců. Třetí oddíl obsahoval úplnou kolekci československých známek a ukázky tiskových postupů. Největší plochu zaujímalá čtvrtá část s leteckými známkami, zkusnými tisky, přetisky a dalšími filatelistickými zajímavostmi.¹⁶⁸

Koncem roku 1936 přibyla ještě pátá místnost, která vznikla adaptací dosavadního skladiště Poštovního muzea v přízemí klášterní budovy a průchod ji spojoval se zbývajících místnostmi. Do ní byla přenesena expozice správné a chybné úpravy poštovních balíků, připravená v letních měsících roku 1936 pro Středomoravskou výstavu v Přerově a následně představenou i na Pražských vzorkových veletrzích.¹⁶⁹

Úpravy expozice pokračovaly v roce 1937. V prvním sále byly, díky podpoře odborového přednosty ing. Josefa Strnada a dalších úředníků z jednotlivých technických oddělení, technického zkušebního ústavu a telegrafní hospodářské ústředny, instalovány rozměrné rychlotelegrafické přístroje typu Siemens a Baudot a listinné doklady související s rozvojem telegrafu a telefonu. Nově byly uspořádány sbírky z historie rozhlasu na území Československa. Pozornost poutaly zejména demontované přístroje z rozhlasových vysílacích stanic ve Strašnicích a v Liblicích, které již nevyhovovaly technickým požadavkům doby. V moderních vitrínách byly vystaveny rozhlasové přijímače domácí i tovární výroby a nechyběla ani krátkovlnná vysílací stanice.¹⁷⁰ Závěrem roku 1937 obdrželo Poštovní muzeum od pražského telegrafního stavebního úřadu č. 3 staniční přístroj pneumatické pošty z roku 1898, jehož instalaci v prvním sále zařídil vrchní komisař ing. Křovák.¹⁷¹

Podobných změn se dočkalo také čtvrté oddělení, které bylo v letech 1936–1938 vybaveno novými vitrínami, což umožnilo přehlednější uspořá-

¹⁶⁸ K tomu srv. Novotný, F.: *Procházka Poštovním museem*. In: *Filatelistická revue* 8, č. 9, 1936, s. 167–169.

¹⁶⁹ NA, fond MPT, kart. 2389, inv. č. 1696, sign. XXXII, čj. 64 349-odd. XIII-36, objednávka nábytku pro PM.

¹⁷⁰ K tomu srv. Lustig, A.: *Novinky z Poštovního musea*. c. d., s. 114.

¹⁷¹ NA, fond MPT, kart. 2390, inv. č. 1696, sign. XXXII, čj. 4745-odd. II/3-38, pneumatický přístroj pro PM.

dání veškerých předmětů a dokumentů z dějin poštovníctví 16. až 19. století.¹⁷² Sál byl navíc doplněn o několik pozoruhodných přírůstků z historie švédského poštovníctví, které získalo Poštovní muzeum prostřednictvím vzájemné výměny na počátku roku 1937. Jednalo se o kompletní výzbroj postilioná z počátku 19. století (pistole, šavle, trubka a odznak), poštovní schránku a štít z poštovního úřadu, otisky starých razítek, bohatě zdobené titulní listy časopisů ze 17. a 18. století a oběžníky z 18. století.¹⁷³ Další předměty, mezi kterými nechyběly fotografie a publikace z různých odvětví švédského poštovníctví, obdrželo pražské Poštovní muzeum v červenci 1938 během návštěvy ředitele stockholmského poštovního muzea Paula Heurgrena.

Švédské poštovní muzeum se odvděčilo československému ministerstvu pošt a telegrafů, které mu 15. září 1936 darovalo československou poštovní schránku, brašnu poštovního doručovatele, tři poštovní mapy Čech z let 1802, 1831 a 1847, dále mapu Švédska a plán Stockholmu z roku 1808, několik dopisů, recepisů a jízdenek se starými razítky českých poštovních úřadů. V březnu 1937 byl do Švédska ještě zaslán československý poštovní štít, kompletní uniforma poštovního zřízence a fotografie tehdejší expozice PM v Praze.¹⁷⁴

V červnu 1938 byla završena dlouholetá úprava filatelického oddělení. Důležitou roli sehrála Mezinárodní výstava poštovních známek Praga 1938, která se konala ve dnech 26. června až 4. července. K této slavnostní příležitosti objednalo Poštovní muzeum několik nových zasklených vitrín a rámu, do nichž pracovníci muzea umístili dosud nevystavené známky

¹⁷² *V roce 1936 bylo objednáno dvanáct nových vitrín od vysočanské firmy Strnad a Vaniček – Továrna na nábytek a práce stavební. NA, fond MPT, kart. 2389, inv. č. 1696, sign. XXXII, čj. 64 349-odd. XIII-36, objednávka nábytku pro PM. Na počátku června 1938 dodala další tři stolové vitríny firma Alois Langer – Odborný závod truhlářský, ve kterých byly vystaveny dokumenty z dějin poštovníctví v 18. století. NA, fond MPT, kart. 2390, inv. č. 1696, sign. XXXII, čj. 51 438-odd. II/3-38, účet firmy Alois Langer za vitríny.*

¹⁷³ *NA, fond MPT, kart. 2390, inv. č. 1696, sign. XXXII, čj. 56 451-odd. II/3-36, výměnný dar švédského PM.*

¹⁷⁴ *NA, fond MPT, kart. 2390, inv. č. 1696, sign. XXXII, čj. 64 913-odd. II/3-38, výměnný dar švédského PM ve Stockholmu. Při prohlídce muzea projevil P. Heurgren zájem o pořízení fotografií části staré mapy, na níž bylo zobrazeno ústí severoamerické řeky Delavare, kde se v 17. století nacházela kolonie švédských přistěhovalců.*

a celiny.¹⁷⁵ Zároveň došlo k novému očíslování veškerých exponátů, k nimž připravil ředitel Lustig „Průvodce sbírkami Poštovního musea“. Brožurka obsahovala přehledný popis všech oddělení, což usnadnilo orientaci návštěvníků.¹⁷⁶

Všechny tyto změny byly sice časově i finančně náročné, ale bohatě se zhodnotily, jelikož se muzeum mohlo již na konci roku 1936 pochlubit nejvyšší roční návštěvností od doby svého založení, která dosáhla 3400 osob.¹⁷⁷ Stoupl také počet exponátů, jichž bylo na ploše téměř 1400 m² vystaveno více než pět tisíc.¹⁷⁸

¹⁷⁵ NA, fond MPT, kart. 2390, inv. č. 1696, sign. XXXII, čj. 64 858-odd. II/3-38, účet firmy Alois Langer za vitríny.

¹⁷⁶ NA, fond MPT, kart. 2390, inv. č. 1696, sign. XXXII, čj. 63 240-odd. II/3-38, účet přesčasného.

¹⁷⁷ NA, fond MPT, kart. 2390, inv. č. 1696, sign. XXXII, čj. 87 000-odd. XIII-36, dozorčí služba v PM v roce 1936.

¹⁷⁸ NA, fond MPT, kart. 2390, inv. č. 1696, sign. XXXII, čj. 7805-odd. XIII-37, článek pro britský časopis „Post“.

Příloha 1

Poštovní muzeum v datech

1918, 18. XII.

ministerstvo pošt a telegrafů pověřilo výnosem č. 1487/VI z 18. prosince 1918 vrchního poštovního oficiála Václava Dragoun „přípravnými pracemi k zařízení samostatného poštovního muzea“.

1919

zřízení Úřední knihovny ministerstva pošt a telegrafů.

1920

československá poštovní správa obdržela první zásilku zahraničních poštovních cenin, poté co se Československo stalo 18. V. 1920 členským státem Světové poštovní unie (UPU); známky byly uloženy v depozitáři Poštovního muzea.

1921

zřízení Archivu ministerstva pošt a telegrafů.

1921, 9. IV.

Václav Dragoun byl přípisem MPT pověřen dokončením spisové rozluky ve Vídni, kterou do té doby řídil vrchní poštovní komisař Jan B. Vaclík jako předseda poštovního oddělení při úřadu reparačního komisaře ve Vídni.

1922, leden

Václav Dragoun se vrátil z Vídně a plně se ujal řízení Poštovního muzea.

1922, 7. III.

výnosem MPT byla vyhlášena první odvodová akce, jejímž účelem bylo získat listinné materiály a trojrozměrné předměty k dějinám poštovníctví v ČSR.

1922, 24. X. – 1. XI.

u příležitosti 25. výročí založení spolku českých poštovních úředníků (1897) se v Praze konal jubilejní sjezd československých poštovních úředníků skupiny C, který byl zahájen v letním refektáři Klementina výstavou uměleckých, literárních i sběratelských prací poštovních úředníků této skupiny, na jejíž koncepci se významně podílel tehdejší ředitel Poštovního muzea Václav Dragoun.

1922–1925

předání spisů z poštovní sekce bývalého rakouského ministerstva obchodu do pražského Archivu MPT na základě Saint Germainské mírové smlouvy z 10. 9. 1919 a Pražské úmluvy z 18. 5. 1920.

1924, červen

předání Starých poštovních akt z let 1526–1764 a Paarských poštovních akt z let 1783–1812 z bývalého vnitra a poté do Archivu MPT (říjen 1924).

1925, červenec

Václav Dragoun provedl předběžný soupis předmětů československého původu, které byly uloženy ve vídeňském poštovním muzeu.

1925

Václav Dragoun opustil místo ředitele Poštovního muzea.

1926

ředitelem Poštovního muzea se stal literát a poštovní inspektor Josef Jiří Karásek; provedena kompletní inventarizace a katalogizace sbírkových předmětů, která byla nezbytným předpokladem pro připravovanou expozici dějin pošty na území ČSR.

1927

zahájena rekonstrukce místností v přízemí Karolina pro expozici Poštovního muzea.

1928, 17. XI.

slavnostní otevření první expozice Poštovního muzea v Karolinu na Starém Městě v Praze.

1930, 16. IV.

výnosem MPT byla vyhlášena druhá odvodová akce ve prospěch Poštovního muzea.

1932, 5. VII.

uzavření expozice Poštovního muzea v Karolinu

1933, 3. II.

slavnostní otevření druhé expozice Poštovního muzea v bývalém klášteře sv. Gabriela na Smíchově

1933, 5. II.

vrchní poštovní tajemník Alois Lustig se stal třetím ředitelem Poštovního muzea.

1934–1938

postupné rozšiřování muzejní expozice, završené vytvořením jednoho kompaktního výstavního celku s pěti odděleními o devíti místnostech

1936

Poštovní muzeum se stalo členem Svazu československých muzeí.

1936, 10. V. – 28. VI.

první příležitostná výstava Poštovního muzea s názvem „Pošta v českých zemích v době válek napoleonských“.

1938, 26. VI. – 4. VII.

Poštovní muzeum se zúčastnilo Mezinárodní výstavy poštovních známek Praga 1938.

Příloha 2**Pracovníci Poštovního muzea v letech 1918-1938**

Jméno	Nástup	Odchod	Pracovní zařazení (hodnost)
Vedení muzea			
Václav Dragoun	18. XII. 1918	1925	ředitel (vrch. pošt. oficiál)
Josef Jiří Karásek	1926	4. II. 1933	ředitel (poštovní inspektor)
Alois Lustig	5. II. 1933	květen 1945	ředitel (vrch. pošt. tajemník)
Kurátoři			
Alois Lustig	1924	4. II. 1933	kurátor (poštovní kontrolor)
Václav Běhal	1924		kurátor (poštovní inspektor)
Otakar Bartl	1926		kurátor (kancelářský oficiant)
Berta Vaclíková	1926	květen 1945	kurátorka (poštovní asistentka)
Knihovna			
Jaroslav Lešetický	12. III. 1919	1921	knihovnik a archivář (vrch. pošt. oficiál)
Václav Volicer	1926		knihovnik (pošt. tajemník)

Jméno	Nástup	Odchod	Pracovní zařazení (hodnost)
Archiv			
Václav Schimanna	1. pol. 20. let	1. pol. 40. let	archivář (kanc. oficiál)
Marta Fraňková	1. pol. 30. let		asistentka (kanc. oficiantka)
Dozor a ostraha			
Tomáš Novák	13. XII. 1928		dozorce, pokladník (pošt. podúředník v.v.)
František Cafourek	13. XII. 1928	5. VII. 1932	dozorce, pokladník (pošt. podúředník v.v.)
Bohumír Kohout	21. XII. 1928		dozorce (pošt. podúředník v.v.)
Josef Jiránek	8. I. 1929	1930	dozorce (pošt. podúředník v.v.)
Fořtík			dozorce
Augustin Baier	1933		dozorce (pošt. podúředník)
Vladimír Vávra	1. I. 1937 (?)		dozorce (kancelářský oficiant)
Bohumil Klindera	1933	30. IV 1935	dozorce (pošt. podúředník)
František Froněk	prosinec 1934		dozorce (pom. kanc. zřízenec)
Josef Pohnán	prosinec 1934	30. VI. 1961	dozorce (pom. zřízenec)
Jaromír Bořkovec	1. V. 1936		dozorce (myč oken)
František Frajer	1. VII. 1937		dozorce (pom. kanc. zřízenec)
Josef Šíp	1. VII. 1937		dozorce (kustod) (pom. kanc. zřízenec)
Rudolf Klement	1. III. 1938		dozorce (myč oken)
Rudolf Kubát			dozorce (vrch. kanc. oficiál)
Stanislav Plzák			dozorce (pošt. akcesista)

Příloha 3

Začlenění Poštovního muzea, Úřední knihovny a Archivu MPT do organizační struktury ministerstva pošt a telegrafů

Období 1919–1920

Poštovní muzeum a knihovna byly součástí VI. oddělení II. odboru ministerstva pošta a telegrafů, jehož přednostou byl JUDr. Otakar Růžička.

Období 1921–1928

Poštovní muzeum, knihovna a archiv byly součástí prezidia ministerstva pošta a telegrafů, které vedl přednosta prezidiální kanceláře František Pixa.

Období 1. 10. 1928 – 1935

Poštovní muzeum a archiv byly součástí XIII. oddělení VI. odboru ministerstva pošta a telegrafů, jehož přednostou byl nejprve ministerský rada Bohumír Peška a po něm JUDr. Vilibald Helbling. Úřední knihovna zůstala podřízena prezidiu ministerstva pošta a telegrafů.

Období 1935 – 14. 11. 1937

Poštovní muzeum a archiv byly součástí IV. odboru ministerstva pošta a telegrafů, jehož přednostou byl ministerský rada JUDr. Vratislav Král. Úřední knihovna a čítárna spadala pod prezidium MPT.

Období 15. 11. 1937 – 4. 11. 1938

Poštovní muzeum a archiv byly součástí II. odboru ministerstva pošta a telegrafů. Úřední knihovna a čítárna spadala pod prezidium ministerstva pošta a telegrafů.

Zusammenfassung

Das Postmuseum und seine Sammeltätigkeit in den Jahren 1918–1938

Die Idee, das tschechoslowakische Postmuseum zu errichten, entstand im Kreis der kultur-historisch und philatelistisch orientierten Postangestellten, die die Erschaffung einer spezialisierten Arbeitsstelle verlangten, die sich mit dem Studium und Sammeln aller erreichbaren Materialien zur Geschichte des Postwesens und Markenbildung beschäftigte. Für ihren Plan nutzten sie die günstigste Situation aus, wann bald nach dem Oktoberumsturz 1918 das selbständige Ministerium der Post und Telegrafien (MPT) gegründet wurde. Nur ein Paar Tage später, am 18. Dezember 1918, kam es zur Gründung des Museums.

Einer der Hauptinitiatoren und gleichzeitig der erste Direktor des Museums wurde der Postoffizial Václav Dragoun. Am Anfang hatte das Museum zur Verfügung weder Ausstellungssäle noch Depositare, aber auch eigene Sammlungen. Auch die Personalbesetzung war völlig unzureichend. Die erste und ganz prinzipielle Aufgabe war, möglichst viel Gegenstände und Schriftstücke zur Geschichte der Post in den böhmischen Ländern, in der Slowakei und in Karpathen-Ruthenien zu gewinnen. Es wurde aus diesem Grund durch Erlass des MPTs vom 7. März 1922 die erste Ablieferungsaktion verkündigt, derer Zweck war, die auf einzelnen Arbeitsstellen der Postverwaltung sich befindenden altertümlichen Gegenstände zu bewahren. Gleichzeitig verliefen die Verhandlungen mit dem österreichischen Staat auf Grund des Friedensabkommens von Saint Germain vom 19. 9. 1919 und der sog. Prager Vereinbarung vom 18. 5. 1920 behufs der Übergabe des Teils von Aktenagenda des ehemaligen Handelsministeriums ins neu einrichtete Archiv des MPTs. Während die Ablieferungsaktion sehr erfolgreich war, erzielten die Verhandlungen mit der österreichischen Seite nur halben Erfolg. Es gelang zwar einige älteren Archivalien zu gewinnen, aber die dreidimensionalen Sammelgegenstände aus dem Wiener Postmuseum wurden nicht übergeben. Die Sammlung des Postmuseums wuchs trotzdem schnell, weil sie mittelst Geschenke und Einkäufe zugegeben wurde.

Václav Dragoun verließ den Posten des Direktors im Jahre 1925 und zu seinem Nachfolger wurde der bekannte Literat und Postinspektor Josef Jiří Karásek, der sich intensiv mit der Bearbeitung der Sammlungen und deren Vorbereitung für die erste Dauerausstellung beschäftigte. Am 17. 11. 1928 gelang es ihm – mit Unterstützung des ehemaligen Direktors Dragoun – die Aufgabe zu erfüllen, wenn die Exposition des Postmuseums in Karolinum in der Prager Altstadt feierlich geöffnet wurde. Der anfängliche Enthusiasmus ebte aber bald ab und das Museum musste mit Mangel an Ausstellungsräumen und Depositaren, mit kleinem Interesse der Öffentlichkeit und mit der Infragestellung der philatelistischen Teil der Exposition auseinandersetzen. Am Ende des Jahres 1931 wurden die umfangreichen Räume in ehemaligem Kloster des hl. Gabriel in Smichov

geräumt, wo bisher das Postscheckamt siedelte. Das Ministerium der Post und Telegraphen zögerte nicht lange und gab das Objekt zur Verfügung dem Postmuseum. Die neue Exposition des Postwesens – ergänzt um Zuwachs aus der zweiten Ablieferungsaktion – wurde hier am 3. 2. 1933 eröffnet.

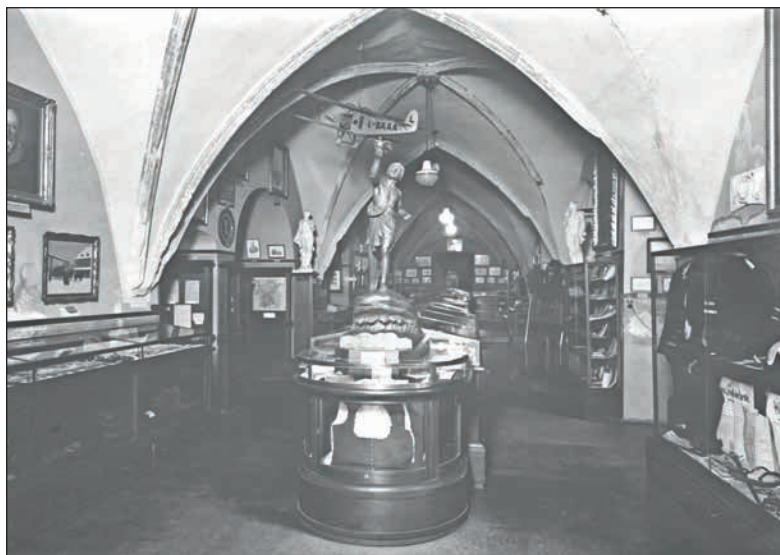
Es kam zur Änderung nicht nur in der Unterbringung des Museums, sondern auch in der Person des Direktors. Zu dem wurde der Oberpostsekretär Alois Lustig. Auch er – ähnlich wie seine Vorgänger – wurde kein geschulter Historiker. Er verstand aber etwas besser die aktuelle Bestimmung des Museums. Deshalb bemühte er sich das gesamte Niveau damit zu erhöhen, dass er verbreitete und verbesserte das Spektrum der Dienstleistungen. Die systematische Museumstätigkeit brachte die positiven Ergebnisse in der Form der ersten gelegentlichen Ausstellung mit dem Titel „Die Post in den böhmischen Ländern in der Zeit der Napoleonskriege“ (1936) und vor allem durch die Bildung eines kompakten Ausstellungskomplexes mit fünf thematischen Abteilungen in neun Sälen (1938).

The Czechoslovak Post Office Museum and the Creation of its Collections, 1918-1938

The idea of establishing the Czechoslovak Post Office Museum arose within the circle of postal employees with cultural, historical, and philatelic interests. They petitioned for the creation of a special site devoted to the systematic study and collection of all available materials on postal history and the creation of postal stamps. In pursuit of this end they exploited the favourable circumstances arising from the establishment of an independent ministry of post and telegraph not long after the coup d'état of October 1918. Only few days later, on 18 December 1918, the museum was established. The author describes the organisational development of the new museum and its profile during the first twenty years of its existence.



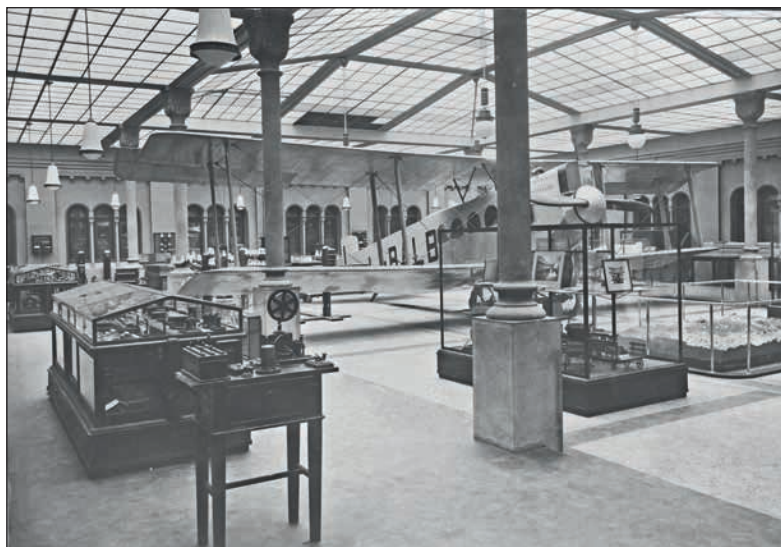
První ředitel Poštovního muzea Václav Dragoun, 1929



Vstupní sál expozice Poštovního muzea v Karolinu, 17.2. 1931



Dřevěné saně, na nichž údajně prchal císař Napoleon I. od Bereziny do Drážďan, v expozici Poštovního muzea v Karolinu, 10.10. 1929



Technické oddělení Poštovního muzea v bývalém klášteře sv. Gabriela v Praze na Smíchově, 2.3. 1933



Žamberecký poštovní dostavník v kočárovně Poštovního muzea v Praze na Smíchově, 2.3. 1933